

Octobre 2018
www.ville-esvres.fr

Infos magazine



N° 4



Vous souhaitez VENDRE, ACHETER, ESTIMER
gratuitement votre bien immobilier ?



Contactez:
Charlotte PUBERT
Tél. 06 48 65 61 10
charlotte.pubert@safti.fr



Votre conseillère à Esvres-sur-Indre



DÈS DEMAIN,
VOTRE REPAS LIVRÉ CHEZ VOUS

- Vos repas 7j/7 ou seulement les jours de votre choix
- **Composez** vous-même votre repas parmi une grande variété de plats
- Les **conseils d'une diététicienne** pour un suivi personnalisé avec ou sans régime



AGENCE TOURAINE SUD
24, av. des fontaines - ST-AVERTIN

02 47 809 809

www.les-menus-services.com

LEJEAU



**ESPACE
EMERAUDE**
Parcs et Jardins

Husqvarna

N°1 mondial des tondeuses robots

1749€



Robot de tonte AM 310

- Surface de tonte : jusqu'à 1000 m²
- Batterie Li-Ion • Pentes max : 22°
- Niveau sonore : 60 dB(A)

LE+
Navigation assistée
par GPS

2399€



Robot de tonte AM 315X

- Surface de tonte : 1600 m²
- Batterie Li-Ion • Pentes : 22°
- Niveau sonore : 60 dB(A)
- Minuterie adaptative et gestion automatique des passages

LES OFFRES PACK !

UNE BATTERIE D'ÉCONOMIES

289€



Chargeur QC80 + Taille Haie 115iHD45 + Batterie BLI10

MOTOCULTURE - ATELIER SAV - JARDINAGE - HABILLEMENT

BALLAN-MIRE

► www.lejeau.fr

Boulevard de Chinon - 02 47 53 04 05

► contact@lejeau.fr

PARCAY-MESLAY

ZA du Papillon - 02 47 29 16 60

STIHL **VIKING** **HONDA** **Kubota** **Husqvarna**

Laurent GERARD

Décoration
Peinture
Revêtements Sols et Murs
Pose de Staff

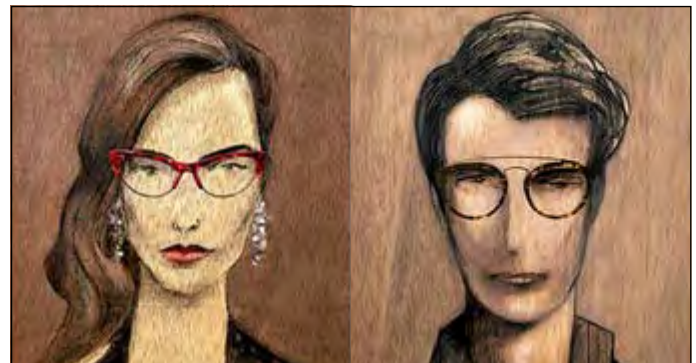
Le professionnalisme au bout du pinceau

06 84 05 48 22

lg.decoration37@orange.fr

2 rue des magnolias

37320 ESVRES-SUR-INDRE



Le *Marchand de Lunettes*

Assurance des professionnels et prévoyance

Farhad DANESHMAND

1 place Joseph Bourreau

à **ESVRES**

02 47 65 73 98

esvres@thelem-assurances.fr

© Fotolia - Oras - 07 004 331



thélem
assurances

L'assurance
d'une relation
unique.

Autour de la mairie p.4

- Le mot de la Députée
- Le mot des conseillers départementaux
- Le mot du président de la Communauté de communes du Val de l'Indre

A la mairie p.8

- L'administration
- Le conseil municipal
- Les commissions
- Les représentants à la CCTVI

- **Affaires scolaires et finances**
- **Urbanisme et bâtiments**
- **Voirie et environnement**
- **Economie, commerce et sécurité**
- **Affaires sociales**
- **Culture et manifestations**
- **Monde associatif**

En direct des jeunes p.32

- École Joseph Bourreau
- FCPE Esvres
- Collège Georges Brassens
- École Sainte-Thérèse
- NAPEE
- L'accueil des 0-4 ans

La vie associative p.35

- Culture et loisirs
- Sports
- Association crématisse
- Paroisse

État civil p.47**Tribune libre** p.48

- Liste Esvres Source d'avenir
- Ensemble pour Esvres

Mémento p.49

- Services d'urgences
- Services de santé
- Services publics
- Informations pratiques
- Divers

Bulletin gratuit. Parution : Octobre 2018
 Directeur de la publication : Jean-Christophe GASSOT

Conception : Projectil - Tél. : 02 47 20 40 00
 projectil@projectil-sogepress.fr
 Régie : Sogepress
 sogepress@projectil-sogepress.fr

La Municipalité d'Esvres remercie tout particulièrement les annonceurs qui ont permis la réalisation de ce bulletin municipal. Toutes erreurs ou omissions seraient involontaires et ne sauraient engager notre responsabilité. Vente interdite. Tous droits d'utilisation ou de reproduction de la maquette de ce bulletin restent la propriété du concepteur.

Chères Esvriennes, chers Esvriens, Gouverner, c'est prévoir, prévoir c'est décider, décider, c'est s'engager...

Au fil des mois, notre commune évolue, grandit et autant que faire se peut, selon ses moyens, Esvres prend sa place dans le concert des municipalités tourangelles de plus de 5 000 habitants.

Tout en gardant cet esprit champêtre, Esvres est une commune qui dispose des atouts d'une ville qui compte au sein de la Communauté de Communes Touraine Vallée de l'Indre : sa position géographique par rapport à la toute-puissance de la Métropole et le sud de notre département, ses zones d'activités économiques situées sur les grands axes routiers et autres dessertes autoroutières.

Pourtant, à ces principes fondamentaux de développement de notre territoire, d'autres relèvent de la symbolique des maillons forts d'un groupe fier de ce qu'il est et de ce qu'il représente. Ainsi, notre commune est rayonnante par le rayonnement même de ses habitants : un réseau associatif n'a jamais été aussi dynamique, de nombreuses familles voient dans Esvres un lieu, égrégore de leur projet de vie, une commune qui accueille et qui invite.

Tout cela nécessite que notre territoire soit accompagné pour répondre aux nécessités heureuses d'une commune qui se porte bien car sa population, bien au-delà de ses différences, a su trouver un équilibre entre progrès et exigences légitimes. Comme je l'ai toujours soutenu, l'acteur public doit répondre aux priorités fondamentales de sécurité, d'accompagnements et d'équilibre social dans le territoire.

Raison pour laquelle, des nombreux investissements de structures ont été menés pour sécuriser nos voiries, (Rue de Tours, Hameaux La Chambrière, Route du Noble Joué) mais aussi, par les travaux d'aménagement et d'extension de l'Espace Culturel, du futur Espace jeunes en cours de travaux, afin de donner aux forces vives de la commune un lieu de référence.

Sans oublier, le respect de nos engagements dans les travaux et mise à niveau des infrastructures scolaires communales.

Au bien vivre ensemble, notre responsabilité d'élus est de préparer l'avenir et d'accompagner le territoire dans sa transformation et son adaptation au monde qui l'entoure.

Mais préparer l'avenir et accompagner le territoire ne peut que s'envisager avec celles et ceux qui composent notre commune, raison pour laquelle, Esvres, c'est vous ! c'est nous ! et c'est ensemble.

Bonne lecture de cette nouvelle édition du magazine communal.

Très sincèrement,

Votre Maire
Jean Christophe GASSOT



Le mot de la Députée

Mesdames, Messieurs,

Dans un premier temps je tenais à remercier la municipalité d'Esvres qui m'a invitée à m'exprimer par ces quelques lignes dans son bulletin municipal.

Je souhaite que 2018 nous permette de relever, ensemble, les défis quotidiens de nos territoires de Touraine. Je tenais ici à féliciter la municipalité et l'action des bénévoles pour les magnifiques réalisations de la parade annuelle et du Marché de Noël, qui resteront des moments forts de la vie esvrienne.

Depuis juin 2017, une nouvelle législature s'est ouverte à l'Assemblée Nationale et

j'y représente nos territoires à la suite de mon élection comme Députée de la troisième circonscription de l'Indre-et-Loire dont fait partie votre commune. Je suis membre de la commission Développement Durable et de la commission des Affaires Européennes, et j'ai décidé de siéger dans le groupe "UDI, Agir et indépendants" dont je suis vice-présidente.

Au travers de notre rôle de législateur, du vote des lois, je suis attentive aux différentes mesures proposées par le Gouvernement pour que, dans l'élan de relance de la France, nos territoires ne soient pas à nouveau mis à la marge. A chaque opposition je veille à proposer une solution alternative pour construire l'avenir de notre pays.

Fidèlement,

Sophie Auconie



 **Contact :**
contact@sophieauconie.fr
Permanence parlementaire : 8 rue Nationale
37250 Montbazon



Clickable Paper

Votre téléphone
vous donne plus d'infos !

Scannez le logo de la ville
depuis l'appli Clickable Paper

DISPONIBLE
SUR :



et suivez les liens mis à
disposition pour plus d'info !



1 TÉLÉCHARGEZ
gratuitement
Clickable Paper
sur iTunes®
ou Google Play™



2 SCANNEZ
le logo Esvres
depuis
l'appli



3 SURFEZ
et découvrez
toutes les infos
mises à votre
disposition



Le mot des conseillers départementaux

Madame, Monsieur,

Cette année encore nous avons été à vos côtés sur notre canton :

A côté des collectivités locales :

Attentifs aux différents projets de vos communes respectives, le conseil départemental a accompagné 2 159 867 € d'investissements sur les 10 communes de notre canton dans le cadre du FDSR et du F2D, développant en parallèle l'économie locale.

A côté de nos 3 collègues :

En participant à tous les conseils d'administration, afin d'être au plus proche des attentes et des besoins, travaux, investissements, aides culturelles et sportives, etc.

A côté des associations :

Acteurs indispensables de la vie locale, cette année nous avons renouvelé la réunion d'information sur le Fond d'Aide Local (FAL). En toute transparence nous avons communiqué le mode d'attribution et les montants attribués l'année passée à chaque structure. Nous disposons d'une enveloppe annuelle de 19 212€ à répartir sur toutes les associations de notre canton.

De nouvelles associations ont pu bénéficier de cette aide pour financer leur projet.

Les finances du Département

Comme nous nous y étions engagés pendant la campagne électorale, depuis notre élection, nous n'avons pas augmenté le taux d'imposition, malgré la baisse des dotations de l'Etat (- 28 millions d'euros depuis 2015).

Selon l'association des départements de France, 42 départements ont augmenté leur fiscalité. Le département d'Indre-et-Loire avec un taux de 16,48% apparaît en-dessous de la moyenne des départements (19,6%).

La stratégie s'appuie sur 4 principes :

- Pas de recours à la fiscalité,
- Maîtrise des dépenses de fonctionnement, (la politique du personnel : 0% entre le budget 2016 et 2017, les mesures de non-remplacement de postes ayant permis de compenser l'impact de la réforme PPCR).
- Récupérer des marges de manœuvre en diminuant l'endettement (en 2016 deuxième année consécutive de désendettement)
- Maintenir et renforcer l'effort d'investissement, afin de poursuivre un effort d'équipement sur des projets structurants pour l'avenir du territoire.

Tous ces efforts financiers ont un seul objectif : conserver et optimiser la qualité du service public, notamment dans le métier premier du conseil départemental, le social.

Afin d'aider les bénéficiaires du RSA dans leur recherche d'emploi, le conseil départemental d'Indre-et-Loire, en partenariat avec



Sylvie GINER et Patrick MICHAUD

Conseillers départementaux

Canton de Monts

le Conseil Départemental du Loir-et-Cher, a mis en place une plateforme adaptée. Cette dernière a été lancée le 26 septembre dernier. Déjà 2 300 personnes sont inscrites, 81 recruteurs et 139 négociations d'emploi ont été engagés.

Connectez-vous sur : www.Jobtouraine.fr.

Déploiement du très haut débit - Le projet de la mandature

Le 17 octobre 2017, le Syndicat mixte ouvert (SMO) Val de Loire Numérique a élu son exécutif, qui doit mettre en œuvre l'aménagement TOTAL du territoire en fibre optique. C'est un enjeu majeur pour le développement économique et touristique de notre Touraine. Rendez-vous en 2023 !

Comme nombreux d'entre vous déjà, n'hésitez pas à nous contacter pour nous soumettre vos idées, projets ou dossiers sur lesquels nous pourrions intervenir pour vous aider.

Sylvie GINER

1^{ère} Adjointe à Montbazou

Patrick MICHAUD

Maire de Veigné



Contacts :

Sylvie GINER - 06 82 55 84 53
sginer@departement-touraine.fr

Patrick MICHAUD : 02 47 31 42 95
pmichaud@departement-touraine.fr

Le mot du président de la Communauté de communes Touraine Vallée de l'Indre

Notre territoire s'est agrandi le 1^{er} janvier dernier et ça marche bien ! Les objectifs fixés en début d'année sont atteints ! Les missions de Touraine Vallée de l'Indre prennent progressivement de l'ampleur. Notre collectivité joue désormais un rôle important en Touraine, notamment en travaillant en partenariat avec la Métropole, la Région, le Département et les chambres consulaires.

Nous rédigeons actuellement notre schéma de développement économique et notre projet de territoire. A cette occasion, nous ne pouvons que constater que nous réussissons uniquement par l'alliance de nos territoires. Nous devons être capables de nous projeter dans le monde de demain, de nous emparer des transitions écologiques et numériques pour en faire des atouts : pour exemple, le déploiement des nouvelles énergies, que sont le gaz naturel vert et l'hydrogène, et la fibre optique.

Construire l'avenir sera, aussi, porter et cofinancer de grands projets avec la Métropole et nos partenaires industriels, comme le stockage de l'énergie ou la production de biogaz avec nos déchets verts et ménagers, mais également réaliser ou rénover de grands équipements tels que nos gares ou l'aéroport. Tout ceci

au bénéfice du développement économique et de l'emploi. Ce sont des projets ambitieux pour notre territoire que nous devons inscrire dans le nouveau Schéma de COhérence Territoriale (SCOT).

Au pays des châteaux, du tourisme et de l'art de vivre, ma priorité sera la qualité de vie sur notre territoire. Nous devons sans cesse l'améliorer, elle se mesure au quotidien par la qualité des services que nous apportons à nos populations. C'est une des forces reconnue de Touraine Vallée de l'Indre et la base de notre attractivité. Cela passe par une protection de la nature en ville ou sur nos parcs d'activités, une politique ambitieuse du logement, des transports publics performants et l'amélioration des services apportés à nos habitants.

Les dernières études de l'INSEE indiquent que Touraine Vallée de l'Indre a la plus forte croissance démographique du département par an (+ 1.4%) et que depuis 2008 les nouveaux habitants de notre territoire sont quasiment aussi nombreux que ceux arrivés dans la Métropole sur la même période. L'excédent migratoire est le plus important du département et s'accompagne d'un excédent naturel également des plus élevés du département, ce qui fait de notre communauté de communes la plus dynamique d'Indre-et-Loire. Nous avons tous les atouts pour réussir



Alain Esnault
Président de la CCTVI

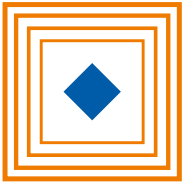
une mutation industrielle et touristique d'envergure, si toutes les communautés travaillent ensemble pour répondre aux défis des solidarités villes-campagne. C'est le chantier que nous avons entrepris. Au nom de Touraine Vallée de l'Indre, je vous souhaite une excellente année 2018.

Alain ESNAULT
Président de Touraine Vallée de l'Indre
Maire de Sorigny

L'hôtel communautaire de la CCTVI à Sorigny



A. REISINHO



A.R.-B.T.P.

Travaux publics et particuliers

Assainissement - Fosses toutes eaux

Terrassements divers - Tranchées techniques

Transports - Location pelles et camions avec chauffeur

La Caillaudière - 2 route du Paradis - 37320 ESVRES-SUR-INDRE

Tél. : 02 47 26 91 75

Fax : 02 47 65 93 53 • ar.btp37@orange.fr



Le spécialiste culinaire local à votre service en restauration collective

Une garantie de proximité

Une restauration sur mesure

Des produits frais et locaux au menu

Une cuisine traditionnelle préparée sur place

28 ans d'expertise

en restauration scolaire, entreprise et médico-social

28 rue des Granges Galand - 37550 SAINT AVERTIN

Tel : 02 47 48 10 30

www.7000info.com



Le secret de la lingerie féminine

Les tiroirs de Louise

Alexia Desnoux

07 85 78 86 95

Showroom & boutique

2 Route du Paradis La Caillaudière 37320 Esvres sur Indre

www.tiroirsdelouise.com alexia.desnoux@orange.fr

HORAIRES : lundi, mardi, jeudi, vendredi de 9h30 à 17h00 - samedi 14h00 à 19h30

Couverture • Zinguerie • Ramonage



Michaël Chaffin

La Prairie de Forge
37320 ESVRES

06 09 90 11 58

02 47 34 81 49

S.A.R.L. Mario PINTO



Maçonnerie générale Neuf - Restauration

✉ 9 La Huaudière 37320 ESVRES-SUR-INDRE

☎ 02 47 65 77 35

@ sarl.mariopinto@orange.fr

www.sarl-mario-pinto.com

CHAVIGNY

Béton



BÉTON PRÊT À L'EMPLOI - BÉTON DÉSACTIVÉ - BÉTON AGRICOLE - TAPIS - POMPAGE

Chavigny Préfabrication Béton - ZI de Saint Malo n°4 - 37320 Esvres - 02 47 26 53 52

Maire : Jean-Christophe GASSOT

POLICE MUNICIPALE



Responsable : Gérard DAGNEAU
☎ 02 47 26 50 76
g.dagneau@ville-esvres.fr



Nicolas BAZIREAU
☎ 02 47 26 50 76
n.bazireau@ville-esvres.fr



Gabriel POTHIN
☎ 02 47 26 50 76
g.pothin@ville-esvres.fr

DIRECTION GÉNÉRALE



Directeur :
François MARTIN

PÔLE STRATÉGIES ET MOYENS

Finances et marchés publics



Responsable :
Aline SANCHEZ
☎ 02 47 34 35 49
a.sanchez@ville-esvres.fr

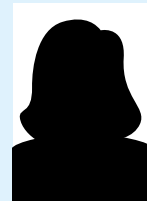


Marie-Claire
GENEVIÈVE
☎ 02 47 34 35 39
mc.genevieve@ville-esvres.fr

Aménagement du territoire et urbanisme



Responsable :
Bérénice BOUCHAT
☎ 02 47 34 35 42
b.bouchat@ville-esvres.fr

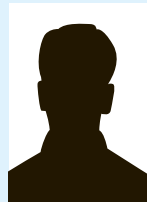


Danielle GIRAULT
☎ 02 47 34 35 44
d.girault@ville-esvres.fr

Associations, Communication, Culture, Tourisme



Responsable :
Nathalie
GOUPILLEAU
☎ 02 47 34 80 48
n.goupilleau@ville-esvres.fr



Nicolas
BARANOWSKI
06 04 91 79 12
n.baranowski@ville-esvres.fr

Ressources humaines



Isabelle BLOT
☎ 02 47 34 35 38
i.blot@ville-esvres.fr

PÔLE ENFANCE, JEUNESSE

Affaires scolaires



Responsable :
Stéphanie LABBÉ
☎ 02 47 34 35 37
s.labbe@ville-esvres.fr

Stéphanie Labbé est aussi référent informatique

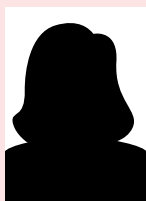
• Agent spécialisé des écoles maternelles (Asem)



Delphine BLINDAUER



Maryse CHANCA



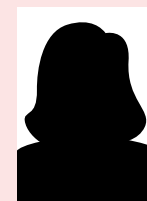
Cécile CHARRAIS



Marie-Line DESILE



Catherine
GODINEAU



Gwendoline
HUBERT



Sarah ORY



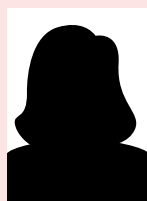
Marianne QUELO



Estelle TRUCHY

Les ASEM Delphine Blindauer, Maryse Chanca, Sarah Ory, et Estelle Truchy, ainsi que des animateurs de la Communauté de communes Touraine Vallée de l'Indre surveillent également la pause méridienne.

• Restauration scolaire :



Sylvie
ALEXANDRE



Angèle
CARRÉ



Sophie
CHAMPION



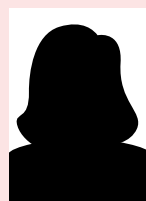
Sylviane
COUSTANCE



Roselyne
ELANDOY



Stéphanie
LOCHON



Annick
VIGNERON

PALETTE DES SERVICES



Adjointe :
Aline SANCHEZ

SECRETARIAT GÉNÉRAL



Responsable : Sabrina MINIER
☎ 02 47 34 35 48
s.minier@ville-esvres.fr



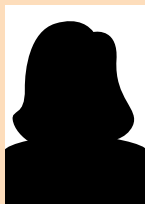
Elodie MOREAU
e.moreau@ville-esvres.fr

PÔLE POPULATION

Accueil, état-civil, formalités administratives, élections, centre communal d'action sociale, logements sociaux



Responsable :
Stéphanie POTIER
☎ 02 47 34 35 37
s.potier@ville-esvres.fr



Sylvie KOLANEK
☎ 02 47 34 35 36
s.kolanek@ville-esvres.fr



Christelle ARNAULT
☎ 02 47 34 35 36
c.arnault@ville-esvres.fr

PÔLE TECHNIQUE

Direction des interventions techniques



Responsable :
Florian FERRAGU
☎ 02 47 34 12 72
f.ferragu@ville-esvres.fr

Bâtiments, Mobilier, Fêtes et cérémonies



Responsable :
Stéphane DENISE
☎ 02 47 34 12 71
s.denise@ville-esvres.fr



Loïc BOITEL



Sébastien GODINEAU



Olivier RAYMOND

Voirie



Jean-Pierre DE BRITO



Sébastien GODINEAU



Cédric HITIER

Marché



Olivier RAYMOND



Cédric HITIER

Secrétariat



Elodie MOREAU
☎ 02 47 34 35 30
e.moreau@ville-esvres.fr

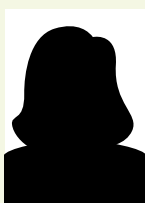
Espaces verts, Environnement



Responsable :
Thomas TOUSSAINT
☎ 02 47 34 12 73
t.toussaint@ville-esvres.fr



Charly PAGÉ



Aurélie MARCHAND

Logistique, Cérémonies officielles, Entretien



Responsable :
Sylvie GANGNEUX
☎ 02 47 34 35 36
s.gangneux@ville-esvres.fr



Martine MEUNIER



Dominique ROUER

Le conseil municipal

La majorité

Groupe ESVRES 2014 "Responsable et Solidaire"



Jean-Christophe
GASSOT,
Maire



Josiane LE BRONEC,
1^{ère} adjointe, Finances
et Affaires scolaires



Patrice GARNIER,
Voirie et Environnement



Sylvie QUENEAU,
Monde associatif



Eric DELHOMMAIS,
Economie, Commerce
et Sécurité



Nathalie BERTON,
Culture et manifestations



Jean-Pierre PAUL,
Affaires sociales



André DESPLAT,
Urbanisme et
bâtiments communaux



Michel TURCO



André COSSÉ



Pierre-Antoine
BOURREAU



Gilles-André
JEANSON



Jean-Claude
DENIS



Hervé
GROSSIN



Stéphanie
MANCHON



Delphine
COSSON



Jean-Charles
GARREAU



Pascal SIMON



Edith
MARCILLAC



Virginie GATIEN



Vanessa
VERMEERSCH

Les élus de l'opposition

Liste "ESVRES Source d'Avenir"



Elisabeth
GOUILLER



Michel HENTRY



Marie-Hélène
ETIENNE



Valérie BOUTON

Liste "Ensemble pour ESVRES"



Francis
COUSTEAU



Nathalie CARDIN

Les commissions communales

Bâtiments communaux, infrastructures

- **Liste ESVRES 2014 "Responsable et Solidaire"** : Jean-Christophe GASSOT, Eric DELHOMMAIS, André DESPLAT, Jean-Claude DENIS, Jean-Charles GARREAU, Virginie GATIEN,
- **Liste "ESVRES Source d'Avenir"** : Elisabeth GOUILLER

Affaires sociales

- **Liste ESVRES 2014 "Responsable et Solidaire"** : Jean-Christophe GASSOT, Patrice GARNIER, Jean-Pierre PAUL, Delphine COSSON, Edith MARCILLAC, Vanessa VERMEERSCH
- **Liste "ESVRES Source d'Avenir"** : Marie-Hélène ETIENNE

Affaires scolaires

- **Liste ESVRES 2014 "Responsable et Solidaire"** : Jean-Christophe GASSOT, Josiane LE BRONEC, Edith MARCILLAC, Virginie GATIEN, Vanessa VERMEERSCH
- **Liste "ESVRES Source d'Avenir"** : Marie-Hélène ETIENNE

Développement économique, tourisme, commerce artisanat

- **Liste ESVRES 2014 "Responsable et Solidaire"** : Jean-Christophe GASSOT, Patrice GARNIER, Eric DELHOMMAIS, André COSSÉ, Hervé GROSSIN, Stéphanie MANCHON
- **Liste "ESVRES Source d'Avenir"** : Marie-Hélène ETIENNE

Sécurité

- **Liste ESVRES 2014 "Responsable et Solidaire"** : Jean-Christophe GASSOT, Eric DELHOMMAIS, Michel TURCO, Hervé GROSSIN, Stéphanie MANCHON, Delphine COSSON
- **Liste "ESVRES Source d'Avenir"** : Elisabeth GOUILLER

Voirie, assainissement, eau

- **Liste ESVRES 2014 "Responsable et Solidaire"** : Jean-Christophe GASSOT, Josiane LE BRONEC, Patrice GARNIER, Jean-Claude DENIS, Jean-Charles GARREAU, Pascal SIMON
- **Liste "ESVRES Source d'Avenir"** : Elisabeth GOUILLER

Vie associative, sports, culture

- **Liste ESVRES 2014 "Responsable et Solidaire"** : Jean-Christophe GASSOT, Sylvie QUENEAU, Nathalie BERTON, André COSSÉ, Gilles-André JEANSON, Stéphanie MANCHON
- **Liste "ESVRES Source d'Avenir"** : Michel HENTRY

Événements et manifestations

- **Liste ESVRES 2014 "Responsable et Solidaire"** : Jean-Christophe GASSOT, Sylvie QUENEAU, Nathalie BERTON, Gilles-André JEANSON, Pascal SIMON, Virginie GATIEN
- **Liste "ESVRES Source d'Avenir"** : Michel HENTRY

Urbanisme

- **Liste ESVRES 2014 "Responsable et Solidaire"** : Jean-Christophe GASSOT, André DESPLAT, Michel TURCO, Jean-Claude DENIS, Jean-Charles GARREAU, Pascal SIMON
- **Liste "ESVRES Source d'Avenir"** : Michel HENTRY

Environnement, patrimoine

- **Liste ESVRES 2014 "Responsable et Solidaire"** : Jean-Christophe GASSOT, Patrice GARNIER, Jean-Pierre PAUL, André COSSÉ, Pierre-Antoine BOURREAU, Jean-Charles GARREAU
- **Liste "ESVRES Source d'Avenir"** : Valérie BOUTON

Finances

- **Liste ESVRES 2014 "Responsable et Solidaire"** : Jean-Christophe GASSOT, Josiane LE BRONEC, Patrice GARNIER, Sylvie QUENEAU, Eric DELHOMMAIS, Nathalie BERTON, Jean-Pierre PAUL, André DESPLAT, André COSSÉ, Hervé GROSSIN, Jean-Charles GARREAU, Virginie GATIEN
- **Liste "ESVRES Source d'Avenir"** : Elisabeth GOUILLER, Valérie BOUTON
- **Liste "Ensemble pour ESVRES"** : Francis COUSTEAU

Centre communal d'action sociale

- **Liste ESVRES 2014 "Responsable et Solidaire"** : Jean-Christophe GASSOT, Sylvie QUENEAU, Jean-Pierre PAUL, Pierre-Antoine BOURREAU, Delphine COSSON, Edith MARCILLAC
- **Liste "ESVRES Source d'Avenir"** : Marie-Hélène ETIENNE

Délégation de service public

- **Liste ESVRES 2014 "Responsable et Solidaire"** : Jean-Christophe GASSOT, Josiane LE BRONEC, Jean-Claude DENIS, Vanessa VERMEERSCH
- **Liste "ESVRES Source d'Avenir"** : Elisabeth GOUILLER

Commission communale pour l'accessibilité

- **Liste ESVRES 2014 "Responsable et Solidaire"** : Jean-Christophe GASSOT, Josiane LE BRONEC, Jean-Charles GARREAU, Eric DELHOMMAIS, André DESPLAT, André COSSÉ, Patrice GARNIER, Gilles-André JEANSON, Jean-Claude DENIS, Michel TURCO, Edith MARCILLAC, Virginie GATIEN
- **Liste "ESVRES Source d'Avenir"** : Elisabeth GOUILLER

Commission communale pour l'accessibilité

- **Liste ESVRES 2014 "Responsable et Solidaire"** : Jean-Christophe GASSOT, Josiane LE BRONEC, Jean-Claude DENIS, Patrice GARNIER, Jean-Pierre PAUL
- **Liste "ESVRES Source d'Avenir"** : Elisabeth GOUILLER



Vos représentants à la CCTVI

Les membres du conseil municipal siègent dans les 14 commissions de la Communauté de communes Touraine Vallée de l'Indre (CCTVI) et interviennent dans les domaines de compétence suivants :

Commission	Titulaire	Suppléant
Finances	Josiane Le Bronec	Patrice Garnier
Aménagement du Territoire communautaire, très haut débit, habitat, gens du voyage	André Desplat	Jean-Charles Garreau
Enfance, jeunesse	Josiane Le Bronec	Marie-Hélène Etienne
Sports	Sylvie Queneau	Nathalie Berton
Déchets ménagers	Jean-Pierre Paul	Jean-Charles Garreau
Développement économique	Jean-Christophe Gassot	Eric Delhommais
Ressources humaines	Delphine Cosson	Edith Marcillac
Eau potable et assainissement	Jean-Charles Garreau	Gilles-André Jeanson
Culture et lecture publique	Nathalie Berton	Michel Hentry
Mutualisation et social	Jean-Pierre Paul	Sylvie Queneau
Bâtiments et voiries	Patrice Garnier	André Cossé
Gemapi (Gestion des milieux aquatiques et prévention des inondations), hydraulique, économie sociale et solidaire, commerces de proximité	André Desplat	Patrice Garnier
Tourisme	Eric Delhommais	Nathalie Berton
Transports	Jean-Pierre Paul	Josiane Le Bronec

 Plus d'info sur le site de la ville : www.ville-esvres.fr/index.php/a-decouvrir/intercommunalite

 Coordonnées : Touraine Vallée de l'Indre
Hôtel communautaire
6 place Antoine de Saint-Exupéry - 37250 SORIGNY
Téléphone : 02 47 34 29 00 - Télécopie : 02 47 34 29 09
contact@tourainevalleedelindre.fr - www.tourainevalleedelindre.fr

Communauté de communes Touraine Vallée de l'Indre (CCTVI)





**Josiane
LE BRONEC**

AFFAIRES SCOLAIRES ET FINANCES

Des écoles sécurisées aux effectifs stables

Pour les écoles esvriennes, 2017 était l'année de la stabilité. Les effectifs de l'école primaire Joseph Bourreau avaient connu une hausse impressionnante pour la rentrée 2016/2017. Une quinzième classe avait même été ouverte. Pas de hausse pour la rentrée 2017/2018, mais le nombre d'élèves reste stable, et nécessite de nouveaux investissements pour que l'éducation de nos enfants se fasse dans les meilleures conditions.

Des classes stables et mieux équipées

Même s'il n'y a pas de hausse comme pour la rentrée 2017/2018, les effectifs restent au même niveau pour 2017/2018 dans l'école primaire Joseph Bourreau, avec 383 élèves.

L'école maternelle a, quant à elle, connu une baisse sensible de ses effectifs, avec 198 enfants à la rentrée 2017 contre 228 en 2016. L'inspection académique a cependant maintenu les 8 classes permettant une baisse des effectifs dans chacune des classes, donnant un peu plus de confort pour les enseignants et les enfants.

Le câblage informatique de l'école maternelle débuté en 2016 a par ailleurs été achevé. Toutes les classes, la salle des maîtres et la salle de motricité disposent d'accès internet.

De nouveaux copieurs ont remplacé les anciens : l'école primaire dispose maintenant d'un copieur noir et blanc et d'un copieur couleur. L'école maternelle dispose elle-aussi d'un copieur mixte noir et blanc et couleur.



Avant travaux



Après travaux

Les travaux d'entretien sont terminés

Les dessous de toit étaient également en piteux état : ils ont été entièrement refaits et

recouverts de zinc pour une plus grande longévité.

La priorité : la sécurité des enfants

Le portail d'entrée des classes de Cours Moyens a été reculé afin de dégager une zone de sécurité pour les enfants et les familles.

Des visiophones ont été installés aux 3 entrées principales : portail des CM et entrée côté parking de l'An 2000, et un au portail de l'école maternelle. Les deux directeurs ont également été équipés de smartphones par



Avant travaux



Après travaux

la municipalité afin de pouvoir réagir en cas d'alerte. Ces smartphones leur permettent en outre d'ouvrir les portails équipés de visiophones à partir d'une application dédiée.

Des exercices dans le cadre du plan particulier de mise en sûreté (PPMS) "Intrusion" sont régulièrement organisés à la demande des organes d'État, en présence de la représentante de l'Inspection Académique, des gendarmes, de l'adjointe aux affaires scolaires, du responsable technique et de la responsable des affaires scolaires de la commune. Ces exercices, en confinement pour le premier, avec évacuation pour le second, permettent de sensibiliser les enfants aux risques pour les plus grands, et donner les réflexes indispensables pour les plus petits. Ils permettent également d'améliorer les processus de sécurité.

En juin 2017, un autre nouvel équipement a également été installé dans les écoles et

le restaurant scolaire. Suite à l'épisode de fortes chaleurs, la municipalité a investi en hâte pour procurer aux établissements des ventilateurs et des climatiseurs mobiles pour l'école maternelle. Un climatiseur a également été mis à la disposition de l'école par une association de parents d'élèves.

Plus de moyens pour le périscolaire

Le nombre d'enfants accueillis en périscolaire du soir est croissant et supérieur à la capacité de l'accueil de loisirs rue du 11 Novembre. Afin de satisfaire toutes les demandes des familles et leur proposer une solution d'accueil de leurs enfants, un accueil primaire d'une trentaine d'enfants a été organisé au sein de l'école primaire et de l'Espace culturel esvrien. Ce groupe, composé en priorité d'enfants de CM1 ou CM2, peut ainsi faire ses devoirs

et participer ensuite à des activités proposées par les animateurs.

Nouvelle organisation au restaurant scolaire

Le restaurant scolaire accueille en moyenne 600 enfants des trois écoles : école Sainte Thérèse, primaires et maternelles, école primaire Joseph Bourreau et la maternelle Les Sources.

Le nombre d'enfants déjeunant au restaurant scolaire est identique cette année en globalité, mais varie selon les âges. Ainsi, le nombre d'enfants de maternelles a diminué, en lien avec la baisse des effectifs, donnant ainsi plus de confort pour les petits pendant ce temps de pause méridienne. Le nombre d'encadrants a cependant été maintenu. Le second service à 12h30 a également été maintenu car il permet de différer les temps de récréation selon les niveaux pour l'école maternelle Les Sources.

Rentrée 2018 - 2019 : les nouveaux rythmes scolaires

Depuis la rentrée 2014 tous les élèves sont soumis aux nouveaux rythmes scolaires organisés sur 9 demi-journées d'enseignement. Le décret du 27 juin 2017 permet au Directeur des services départementaux de l'Éducation Nationale (DASEN), sur proposition conjointe d'une commune et du conseil d'école d'autoriser des adaptations à l'organisation de la semaine scolaire.

Cette mesure aura pour effet de répartir les heures d'enseignement hebdomadaires sur huit demi-journées réparties sur quatre jours. Ces dispositions d'aménagement des rythmes scolaires ont pour objectif de donner à la commune davantage de liberté dans l'organisation des rythmes scolaires afin de répondre aux demandes des familles, dans le souci constant de l'intérêt des enfants.

Après des réunions de concertation en septembre entre la municipalité, les équipes enseignantes et les associations de parents d'élèves, les instances respectives ont conjointement délibéré

favorablement sur le retour de la semaine à quatre jours pour la rentrée 2018/2019 selon les horaires indiqués ci-dessous.

Cette nouvelle organisation a été validée par le Directeur Académique par courrier réceptionné en mairie le 17 avril 2018.

Dans sa réflexion, l'ensemble des intervenants - la commune, les associations de parents d'élèves et les enseignants - a souhaité privilégier les matinées pour le temps d'enseignement et diminuer le temps périscolaire du soir. Il a également souhaité consacrer le mercredi entier aux activités.

Compte tenu du nombre important d'enfants sur la commune et des contraintes liées aux infrastructures, cette nouvelle organisation réduira le temps d'accueil périscolaire du soir.

La journée du mercredi libérée offrira aux associations la possibilité d'étendre leurs plages horaires d'activités à destination des enfants.

École maternelle Le Sources						
	7h30	8h45	12h00	13h30	16h15	18h30
Lundi Mardi Jeudi Vendredi	Périscolaire	Enseignement 3h15	Pause méridienne 1h30	Enseignement 2h45		Périscolaire

École élémentaire Joseph Bourreau						
	7h30	8h45	12h15	13h45	16h15	18h30
Lundi Mardi Jeudi Vendredi	Périscolaire	Enseignement 3h30	Pause méridienne 1h30	Enseignement 2h30		Périscolaire



Les Sablons
CENTRE EQUESTRE
Poney club
Ecurie de propriétaires



Le Coin du Mur
37320 Esvres-sur-Indre
www.lesecuriesdessablons.fr

06 75 20 02 65
02 47 26 54 63

centreequestrelessablons@orange.fr

Taxi MAYA 

Transports toute distance
Transports de malades assis agréé
Visites de châteaux



ESVRES
Tél. 06 08 22 03 60

maçonnerie service 

maconnerie.service37@gmail.com
02 47 34 81 63
www.maçonnerieservice.fr
Allée Marius Berliet • 37320 Esvres-sur-Indre

toiture service 

toiture.service37@gmail.com
02 47 35 79 86
www.toitureservice.fr
Allée Marius Berliet • 37320 Esvres-sur-Indre

PEINTURE
depuis 20 ans



EURL Philippe RAMOS

06 10 69 68 36 • 02 47 34 89 36
ESVRES-SUR-INDRE

Alpha
CONDUITE 37

02 47 50 94 49
20, rue Nationale - 37320 ESVRES SUR INDRE

LE PERMIS A UN EURO PAR JOUR

nos outils pédagogiques
ALPHABOX ALPHAPAD ALPH@WEB

Code - Permis B
Conduite accompagnée & supervisée

www.alphaconduite37.com

LA CAVERNE PRIVEE.COM

DESTOCKAGE ARRIVAGE RÉGULIER

Outils, textile de marque, multimédia,
ustensiles de cuisine et pâtisserie, bagagerie et
des centaines d'articles à prix givrés.

OUVERTURE TOUS LES SAMEDIS ET DIMANCHES DE 10H À 19H

3 allée Ettore Bugatti - ZI St Malo (derrière la salle des ventes de véhicules)
37320 ESVRES-SUR-INDRE • Tél. : 06 52 08 01 89 / 02 46 67 43 94

AGENCE DE ESVRES SUR INDRE

 11 place Joseph Bourreau 37320 Esvres

Une équipe à votre écoute pour vous accompagner au quotidien
dans la réalisation de vos projets.

les mardi, mercredi et vendredi : 08h45-12h30 / 14h00-18h00
le jeudi : 08h45-12h30 / 15h00-18h00 le samedi : 08h30-13h00

02 47 23 46 95*
esvres@ca-tourainepoitou.fr
ca-tourainepoitou.fr

Rejoignez-nous sur  

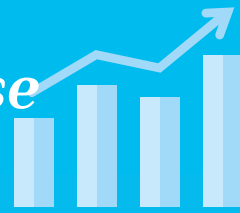
*Prix d'un appel local quel que soit l'opérateur. Caisse régionale Crédi Agricole Mutuel de la Touraine et du Poitou Siège social 18, rue Salvador Allende BP 307 - 86000 POITIERS CEDEX - 399 780 097 RCS Poitiers Société de courtage d'assurance immatriculée au Registre des Intermédiaires en Assurance sous le n° 07 023 896 (www.orias.fr). Document non contractuel. Ed 11/17.





**Josiane
LE BRONEC**

Une gestion du budget minutieuse pour maintenir le cap



L'objectif affiché depuis le début du mandat reste le même : maintenir la capacité d'investissement de la commune malgré les réductions des ressources provenant de l'État. Cela passe inévitablement par une gestion stricte du budget de fonctionnement et de ses charges. Une mise en concurrence systématique pour obtenir les meilleurs produits et services au meilleur prix reste le mot d'ordre.

Une capacité d'autofinancement préservée

“Sur l'exercice 2017, nous dégageons plus de 560 000€ d'autofinancement.” annonce Josiane Le Bronec, avant de rappeler que cette somme va permettre de financer plusieurs projets dont celui de la réfection totale de la Rue de Tours, la rénovation de la maison du gardien du gymnase en Accueil Jeunes, etc. Côté fiscalité locale, le choix a été fait de ne pas augmenter la pression fiscale en 2017 afin de ne pas alourdir la charge des ménages. Notre défi pour 2017 est de maintenir un haut niveau d'investissement avec les ressources dont nous disposons.

Le diagramme ci-contre exprime ce défi : notre population esvrienne a fortement progressé ces dernières années, ce qui demande de plus en plus d'équipements et de services, mais dans le même temps, on constate que les ressources diminuent (courbe rouge), et que les charges augmentent (courbe grise) malgré les mesures de gestion stricte. En effet, certaines charges s'imposent aux collectivités sans possibilité d'y échapper : c'est notamment le cas de la masse salariale pour laquelle les cotisations sociales augmentent. L'augmentation du SMIC a également une incidence non négligeable, tout comme le nouveau régime indemnitaire des agents des collectivités territoriales.

Il convient de rappeler que l'augmentation de la population esvrienne a nécessité des moyens humains supplémentaires, notamment pendant la pause méridienne pour encadrer les enfants. Le prix du repas

demandé aux familles ne couvre pas les frais d'encadrement ni de structures en totalité.

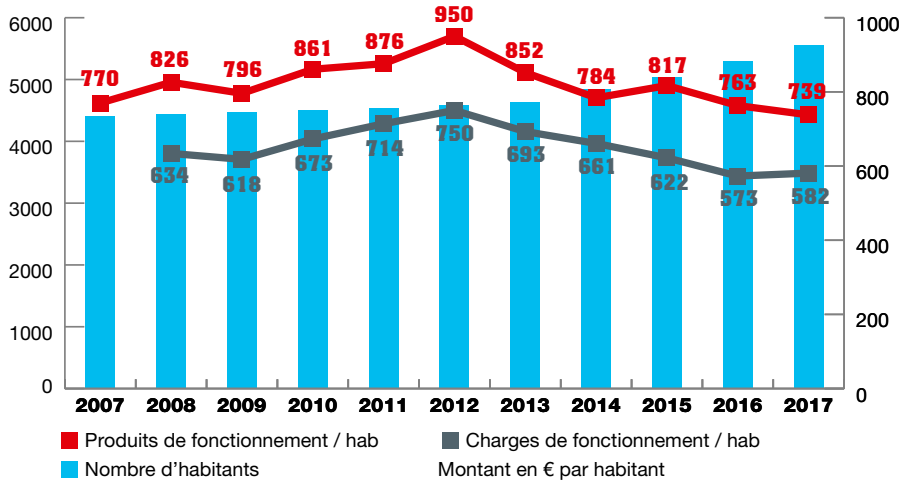
Des investissements utiles et nécessaires

Les choix d'investissement de la commune répondent à trois grands axes. Tout d'abord, il s'agit d'entretenir la voirie et de créer de nouveaux aménagements de sécurité ; comme au Lochereau sur la route du Noble Joué. Ou encore sur la rue de Tours, dont la réfection complète s'étalera sur deux exercices.

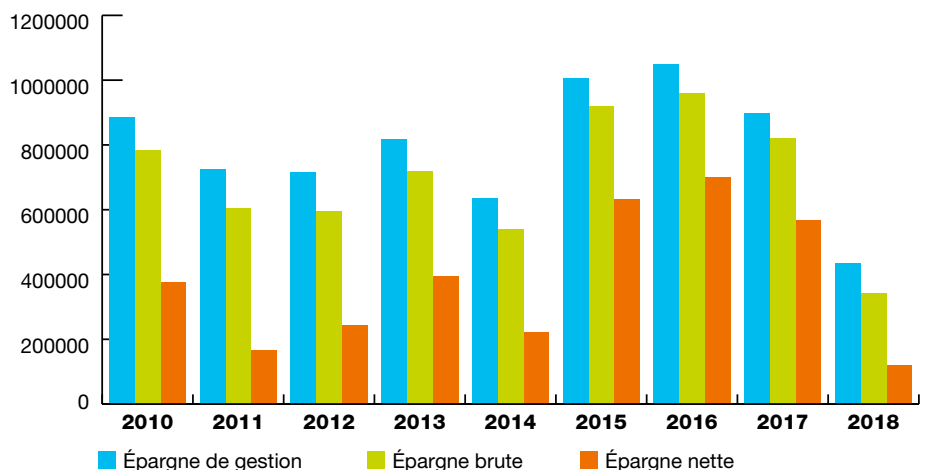
La seconde priorité est l'entretien et la

rénovation des bâtiments communaux, avec les travaux dans le hall de la salle des fêtes, la rénovation de logements, etc. Enfin, l'accroissement de la commune nécessite la construction de nouvelles structures ou l'amélioration de celles déjà existantes, tel que l'Accueil Jeunes dans l'ancienne maison du gardien du gymnase, ou encore l'Espace Culturel Esvrien entièrement repensé pour accueillir une dizaine d'associations. Dernier exemple, l'aménagement du plateau sportif, avec l'installation des skate park et city park, l'élargissement de la voirie et la pose d'une clôture autour du terrain de rugby.

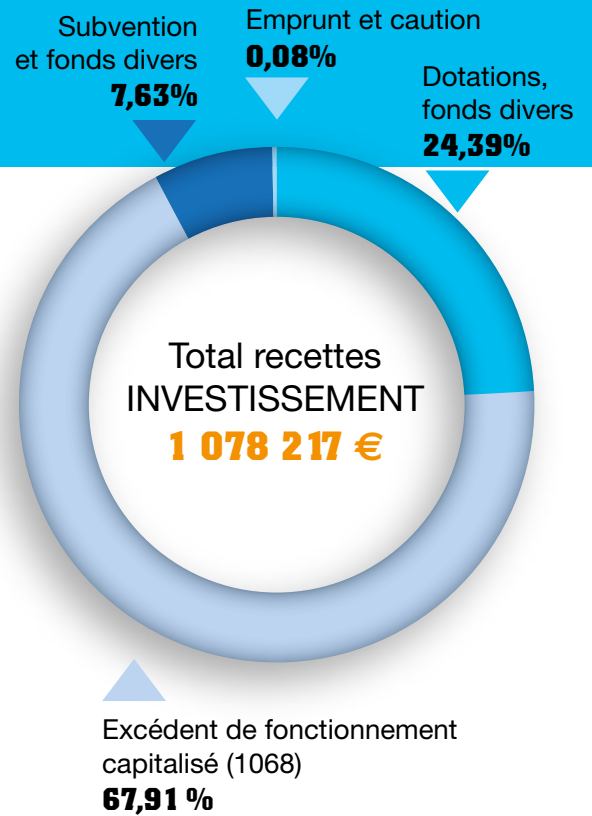
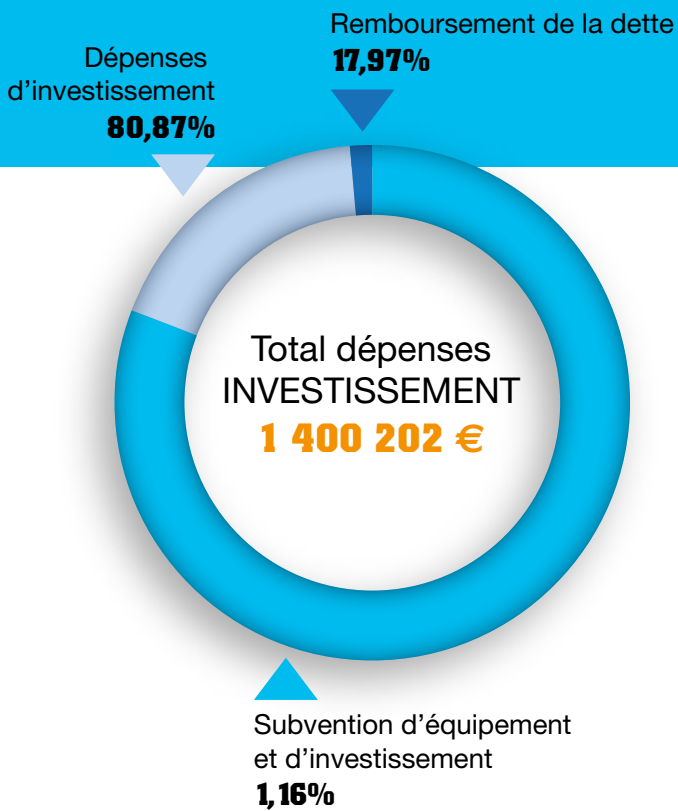
Évolution du budget de fonctionnement par rapport à l'évolution démographique d'Esvres



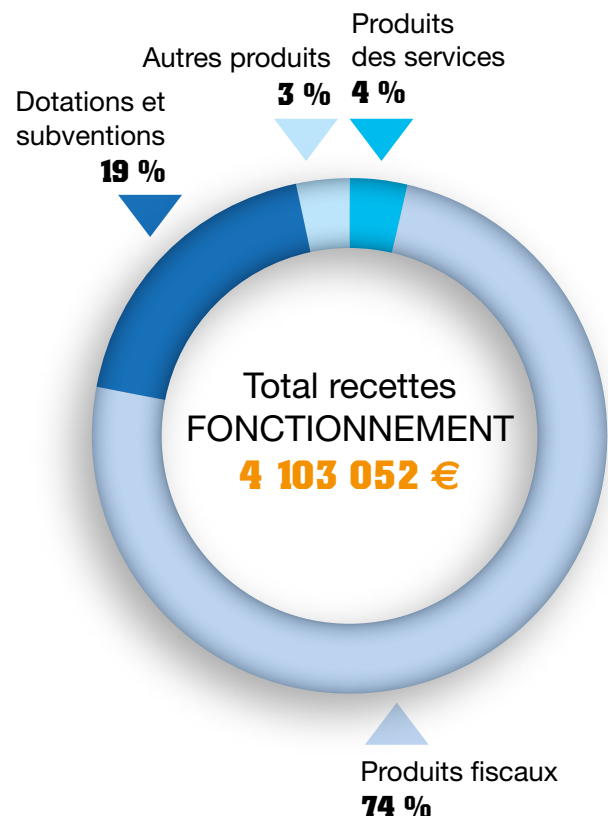
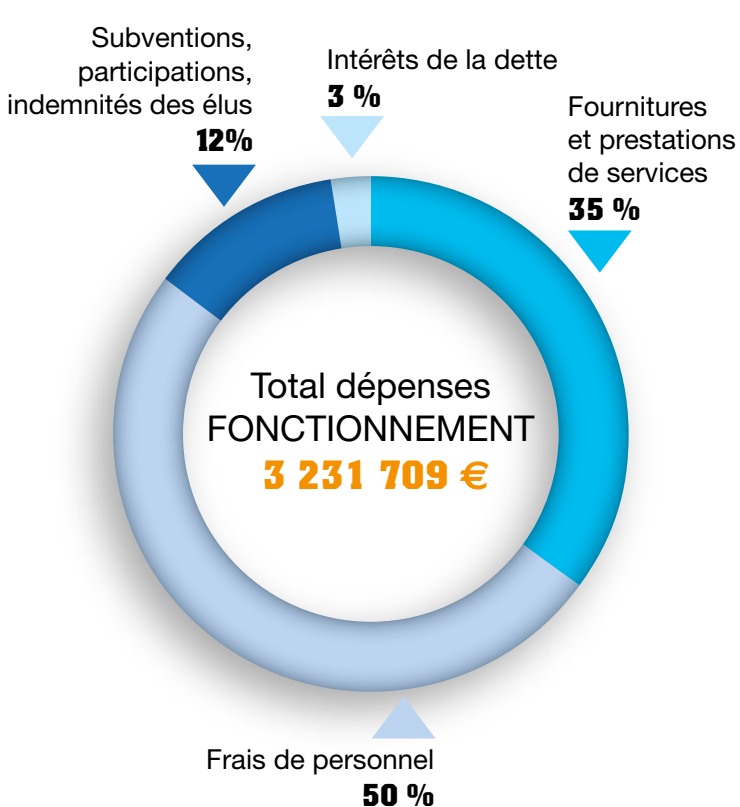
Évolution de l'autofinancement



Dépenses et recettes d'investissement



Dépenses et recettes de fonctionnement





URBANISME ET BÂTIMENTS

André DESPLAT

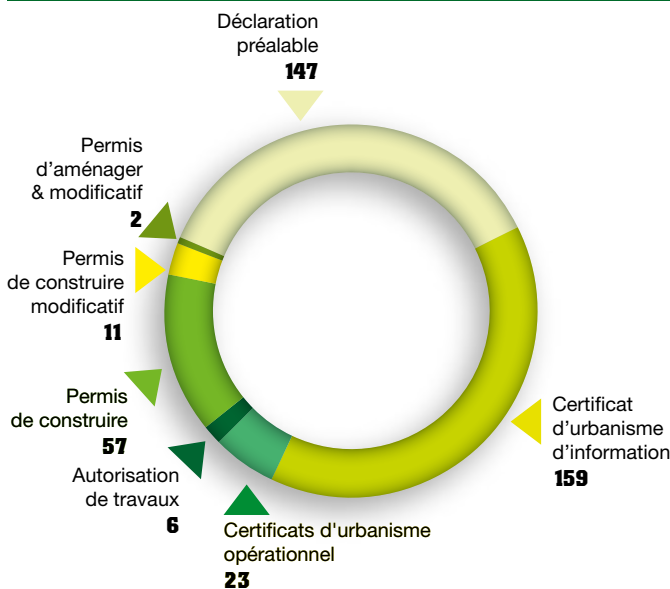


Un aménagement harmonieux du territoire communal

► L'urbanisme en chiffres

En 2017, 405 dossiers d'urbanisme ont été déposés. En voici la répartition :

Nombre de dossiers d'urbanisme déposés en 2017



► PLU : modification simplifiée n°3

Le 14 septembre 2017, le conseil municipal a lancé la procédure de modification simplifiée n°3 du Plan Local d'Urbanisme. L'objectif : rectifier trois erreurs matérielles constatées sur les plans de zonage du P.L.U. intervenues à la suite d'un changement de référencement

informatique pour la dématérialisation des documents d'urbanisme. Le 9 octobre 2017, la délibération du conseil municipal en a fixé les modalités de mise à disposition du public. Il était consultable du lundi 23 octobre 2017 au jeudi 23 novembre 2017 et n'a fait l'objet d'aucune observation.

Le dossier a alors été approuvé par le conseil municipal le 19 décembre 2017 et a été mis en ligne sur le site internet de la ville.

► Création d'hébergements touristiques "Ecolodges" dans le bois de la "Duporterie"

Le 9 octobre 2017, le conseil municipal a engagé une nouvelle procédure de mise en compatibilité du PLU. Elle vise à soutenir la création d'un centre d'hébergement touristique haut de gamme dans la commune.

La ville d'Esvres-sur-Indre a engagé par délibération du 9 octobre 2017 une nouvelle procédure de mise en compatibilité du PLU afin de soutenir la création d'un centre d'hébergement touristique haut de gamme de 15 lodges perchés dans les arbres ou sur pilotis dans les bois de "la Duporterie" avec un espace de réception et de détente au niveau des bâtiments existants. Un parking sera également réalisé à l'entrée du site, en bord de route.

Ce projet présente un intérêt général pour la commune qui participe à la politique communautaire de promotion touristique du territoire dans une démarche pédagogique de valorisation du patrimoine naturel et d'amélioration de la connaissance des milieux protégés. Actuellement, un dossier de présentation de mise en compatibilité du PLU au projet d'Ecolodges a été adressé à la Mission Régionale de l'Autorité Environnementale (MARE) pour une demande d'examen au cas par cas et ainsi déterminer la nécessité de réaliser ou non une évaluation environnementale.

Toute personne intéressée peut venir se renseigner en mairie auprès de la responsable du service urbanisme.

De nouveaux équipements pour de nouveaux besoins

La commune ne cesse de s'agrandir. Plus d'Esvriens nécessite des espaces plus pratiques, plus accueillants et plus nombreux. Il est donc nécessaire de rénover les bâtiments publics de la commune, de s'en réappropriés d'autres et d'entretenir au mieux les infrastructures existantes. C'est pourquoi 2017 a été une année riche en travaux.

► Espace culturel esvrien

L'ancienne maison des jeunes était en travaux depuis déjà 2016. C'est un bâtiment

refait de fond en comble qu'ont pu découvrir nos concitoyens lors de l'inauguration du 18 novembre. La construction d'une



Le nouvel espace culturel

extension pour accueillir l'ascenseur et l'escalier a permis de récupérer une



Inauguration le 18 novembre dernier du nouvel espace culturel

surface non négligeable. Ce sont maintenant 7 salles, pour un total de 356 m² qui sont au service des 7 utilisateurs réguliers du bâtiment. L'espace culturel peut désormais accueillir bien plus de public, et a été repensé pour les personnes à mobilité réduite, notamment par l'installation de WC adaptés.

► Espace "jeunes"

Les travaux de l'espace jeunes ont débuté en août 2017. L'association des jeunes a travaillé en étroite collaboration avec la municipalité pour s'approprier l'ancienne maison du gardien du gymnase. Ce nouvel

Le nouvel espace jeunes



équipement vient remplacer l'ancien accueil jeunes, situé en dessous de la salle des fêtes, devenu obsolète et exigu pour les nombreux jeunes Esvriens. Le bâtiment était inoccupé et répondait parfaitement à leurs besoins, en étant situé sur le plateau sportif, à quelques mètres seulement du collège, du skate-park et du city-park. L'inauguration a eu lieu en février.

► Entretien des infrastructures communales

De nombreux bâtiments communaux ont été rénovés cette année. La municipalité a profité des travaux du portail de l'école Joseph Bourreau pour rénover et repeindre toutes les grilles. Les façades

des bâtiments encadrant le portail ont été piquetées pour refaire les enduits.

De nombreux bâtiments communaux ont également été repeints et leurs boiseries rénovées. Local des boulistes, Dojo, salle Riesbürg, logements place Georges Lhermite... Tous ces bâtiments ont fait peau neuve avec l'accord de l'architecte des bâtiments de France. Les travaux ayant lieu dans le bourg, la mairie a demandé son aval pour le choix des teintes.





VOIRIE ET ENVIRONNEMENT

Patrice
GARNIER



La Voirie, on continue

Comme en 2016, les chantiers de voirie ont été particulièrement denses. Nous avons demandé beaucoup de patience à notre population, mais les résultats obtenus seront à la hauteur de leurs espérances.

Les réalisations en 2017

Nous avons fait la promesse de revoir progressivement la réfection et la sécurité des voiries de nos hameaux. C'est dans cette optique qu'en 2017 nous avons réalisé des travaux sur la **route du Lochereau** (chicanes, plateaux surélevés...), et créé une piste cyclable sur le trottoir. Nous avons même profité de la présence des

engins pour refaire l'enrobé sur la route de la Chambrière.

L'arrêt de bus a lui aussi été complètement réaménagé et sécurisé.

Mais le chantier le plus important et le plus structurant reste bien sûr celui de la **rue de Tours**.

Nous nous étions donné un délai d'environ un an, et il a été tenu. Nous vous rappelons



Travaux Rue de Tours

qu'il s'agissait de tout refaire : le pluvial, l'assainissement, l'eau, l'enfouissement des réseaux électriques et téléphoniques, fibre optique... Et bien sûr de refaire la route elle-même et les trottoirs, avec toujours le souci de sécuriser au maximum les piétons et les cyclistes (création de pistes cyclables, de nouveaux cheminements piétons, le tout dans un espace paysager).

Nous avons bien sûr conscience que cette route bloquée à la circulation depuis le mois de mai 2017 a pu perturber certaines de nos habitudes, mais l'enjeu était de taille.

Perspectives pour 2018

Les travaux de la rue de Tours se sont poursuivis en 2018 et se sont terminés cet été. Suivra alors la réfection des trottoirs de la rue du 11 novembre avec la création d'une piste cyclable bien séparée de la route par un terre-plein.



Travaux route du Noble Joué



Projet de rénovation de la rue du 11 novembre



Nous avons également prévu de réaliser un aménagement paysager et floral au niveau de la Croix Blanche, petit espace de verdure situé à l'intersection de la rue de Tours et de la rue du 11 novembre. D'autres projets ont été lancés sur 2018, avec des études déjà bien avancées à ce jour, nous citerons.

- La **création d'une piste cyclable** le long de la RD85, nous allons lancer les acquisitions foncières
- La **coulée verte**, qui partira des hameaux du Peu pour descendre sur le parking des écoles en plein centre bourg. Cette voie douce permettra, nous l'espérons, de réduire la circulation automobile à l'entrée des écoles.
- La réfection et la mise en sécurité de la deuxième tranche de la **rue du 11 novembre et de la rue du Vallon** (chicanes, plateaux surélevés...)

- La mise en sécurité du **hameau Le Pavillon**.

Pour des raisons de contraintes budgétaires, tout ne pourra pas se faire sur 2018, mais la volonté politique est là pour que ces projets aboutissent avant la fin de cette mandature.



embre

► L'environnement, notre bien le plus précieux à tous

Plusieurs chantiers réalisés par notre commune, ont permis d'améliorer le "bon vivre" à Esvres. Nous citerons :

- Le renforcement de l'**aménagement des bords de l'Indre** (Les Poulineries, la prairie des Forges), avec l'installation de quatre nouvelles tables de pique-nique
- L'installation de **nouvelles colonnes à verre**, avec la dernière en date à Varidaine.



Nouvelles tables de pique-nique aux Poulineries





Service eau et assainissement

Harmonisation des tarifs de l'eau sur l'ensemble du territoire de la communauté de communes

A partir du 1^{er} janvier 2018, le prix de l'eau potable, pour sa part "collectivité" sera harmonisé sur les communes d'Esvres-sur-Indre, Montbazon, Monts, Saint Branchs, Sainte-Catherine-de-Fierbois, Sorigny, Truyes, Veigné et Villeperdue. Il s'agira d'un abonnement annuel de 18,50 € et un prix au m³ de 0,38 €.

Ainsi les abonnés de Sainte-Catherine-de-Fierbois et Villeperdue constateront une baisse respective de 12,3 % et 18,25 % (sur la base d'une facture 120 m³).

Les tarifs pratiqués par SOGEA Sainte-Catherine-de-Fierbois et VEOLIA (Villeperdue) ne sont pas concernés par l'harmonisation.

De la même manière le montant de la Participation pour le Financement de l'Assainissement Collectif (PAC) est fixé à 1 630 € pour l'ensemble des communes. Enfin, depuis le 1^{er} janvier 2018, le



contrôle du branchement d'assainissement collectif est obligatoire lors des transactions immobilières.

- Les **réfections de fossés** aux Parcs de Montbazon ou de busage aux Poulineries et à Champgault

Et je citerai pour finir l'entretien et la **revalorisation de nos jardins paysagers** sur l'ensemble de notre commune.

Mais la réflexion ne s'arrête pas là, plusieurs projets sont également à l'étude pour 2018 :

- Nous allons poursuivre l'aménagement des bords de l'Indre avec notamment des **attaches**

vélos et des tables supplémentaires.

- Nous allons également réaménager le **meublement urbain** aux abords de l'éolienne.

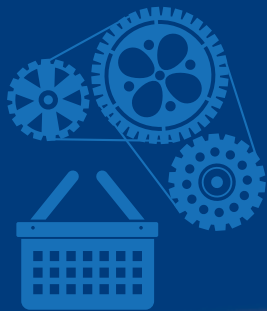
- Les services des espaces verts de notre commune ont repris en mai l'**entretien du jardin du lavoir** pour le rajeunir.

- Le **skate parc** comme prévu va évoluer sur 2018, il va bénéficier une première enveloppe budgétaire pour recevoir des jeux d'enfants. C'est un projet qui nous tient particulièrement à cœur, sa conception sera évolutive et nous espérons qu'il deviendra un lieu de détente apprécié sur notre commune.

- Nous continuons également notre politique de **rachat de parcelles sur les bords de l'Indre**, pour que l'accès à la rivière soit le plus important possible pour la population.

Comme vous le voyez, l'attractivité d'une commune, c'est aussi sa politique environnementale, c'est donc une de nos priorités, n'en doutez pas.





ÉCONOMIE, COMMERCE ET SÉCURITÉ



Eric
DELHOMMAIS

Une vie commerciale active et attractive

Le commerce esvrien est toujours aussi dynamique. Qu'il s'agisse du centre bourg, où le marché du samedi ne désemplit jamais, ou de la zone d'activité florissante, Esvres attire les entrepreneurs. La municipalité travaille avec eux pour s'assurer que ce bouillonnement d'activité continue.

Le marché : un rendez-vous incontournable

Tous les samedi matins, le marché devient le point de rendez-vous des Esvriennes et des Esvriens. Les clients sont toujours plus nombreux à venir flâner place Joseph Bourreau et acheter les produits de qualité des 23 commerçants. Un dynamisme qui va de pair avec les manifestations variées proposées par la commune.

Retour en quelques dates sur les animations organisées par la municipalité en 2017 :

- **3 juin** : Le duo musical Marcel et Marcelle a déambulé sur le marché au gré de chansons françaises d'hier et d'aujourd'hui.
- **1^{er} juillet** : Les commerçants du marché et centre bourg ont offert des paniers garnis lors d'une tombola. Une soixantaine de lots ont été distribués
- **16 septembre** : Roue de la chance, organisée par le syndicat de marché
- **Octobre** : distribution de sac cabas fournis par la mairie aux commerçants.
- **18 novembre** : Comme chaque année, la municipalité a offert une dégustation du Touraine primeur
- **23 décembre** : Le Père Noël a rendu visite au marché. L'occasion pour petits et grands de s'assurer que sa tournée était prête.



Des rencontres régulières avec les entrepreneurs

Créées en 2016, les rencontres municipalité-entreprises ont maintenant trouvé leur vitesse de croisière. Trois fois par an, les chefs d'entreprises de la commune et les élus de la commission économique se retrouvent pour échanger autour d'un petit déjeuner. Un moment privilégié qui n'est rendu possible que grâce à l'engagement des différentes entreprises de la commune qui l'accueillent dans leurs locaux.

Les rencontres de 2017 ont eu lieu le 7 février à Tulipalo, le 13 juin au Simply Market et le 15 novembre à la communauté Emmaüs. L'occasion à chaque fois pour tous les participants de visiter l'entreprise hôte et de mieux connaître les diverses activités présentes sur la commune.



Rencontre dans les locaux
de la société Maytop

La sécurité et le vivre ensemble sont l'affaire de tous

Si la vie à Esvres est autant agréable, c'est aussi grâce au civisme de ses habitants. Grâce au dispositif de participation citoyenne, c'est ensemble que nous nous assurons de la sécurité de chacun et du respect d'autrui.

Le réseau de participation citoyenne s'étend encore

La commune a préparé le protocole visant à couvrir tout le territoire du dispositif de participation citoyenne. De nombreux quartiers vont rejoindre les "voisins vigilants" d'Esvres en 2018 : la Papautrie, la rue des Cerisiers et la rue des Acacias. Le but est d'encourager les habitants à adopter une attitude solidaire et vigilante dans leur quartier, notamment dans les secteurs touchés par des cambriolages et incivilités.



Rencontre des habitants avec les gendarmes dans le cadre des voisins vigilants

Les hameaux désirant s'insérer dans ce protocole doivent faire une demande écrite à la mairie.

Civisme : quelques rappels utiles

Stationnement gênant

Pensez à vos disques pour le **stationnement en zone bleue**. Il est réglementé avec une durée courte (10min et 1h30) qui permet une rotation de véhicules et un accès facilité aux commerces. **Stationner ou s'arrêter sur les trottoirs et les emplacements handicapés** si l'on est valide est non seulement une incivilité mais aussi une infraction.

En cas d'infraction constatée, vous risquez une amende et la mise en fourrière du véhicule.

Informations sur le site de la mairie, rubrique "Infos Pratiques"

Les propriétaires sont responsable de leurs animaux

- Les **déjections canines** sont interdites sur les voies publiques : trottoirs, espaces verts publics, espaces de jeux



publics pour enfants. Pour rappel, des distributeurs de sacs sont disponibles dans la commune et en mairie.

- La **divagation des animaux** est interdite. Si la commune intervient, l'animal part en fourrière et son propriétaire, en plus des frais afférents, sera passible d'une contravention.
- Les **abolements d'un chien**, s'ils sont excessifs, peuvent être considérés comme des troubles anormaux de voisinage et le propriétaire déclaré responsable

Démarchage à domicile : prenez garde aux escroqueries

- Si des **démarcheurs** se présentent à votre domicile et se prétendent mandatés par la mairie, nous vous recommandons la plus grande prudence. La mairie ne cautionne aucun démarchage commercial à domicile et vous recommande de ne signer aucun document.
- Chaque démarche de **recensement** doit être réalisée par une personne habilitée munie de sa carte professionnelle. N'hésitez pas à la lui demander. **En cas de doute, contactez la police municipale**. Si votre logement appartient à l'échantillon recensé, un courrier du maire aura été déposé dans votre boîte aux lettres mentionnant le nom de votre agent recenseur.

Opération Tranquillité voisinage

Durant votre absence pendant les vacances, la **police municipale peut**, à votre demande, **surveiller votre domicile** lors de ses patrouilles. Ce service est gratuit.

Nuisances sonores : l'affaire de tous

- Les **bruits gênants** par leur intensité, leur durée ou leur répétition sont interdits dans l'espace public ou dans les lieux extérieurs privés.
- Les **activités bruyantes** telles que la rénovation, le bricolage et le jardinage à l'aide d'outils ou d'appareils susceptibles de porter atteinte à la tranquillité du voisinage ne peuvent être effectués que dans les plages horaires suivantes :
 - De 8h30 à 12h00 et de 14h30 à 19h30 du lundi au vendredi
 - De 9h00 à 12h00 et de 15h00 à 19h00 le samedi
 - De 10h00 à 12h00 le dimanche

Déchets verts

Pour lutter contre la pollution atmosphérique, les risques d'incendie et les désagréments de voisinage, le **brûlage des déchets à l'air libre est interdit** par arrêté préfectoral. Pour vous débarrasser de vos déchets verts, de nombreuses alternatives existent : le compostage, le broyage et paillage, la tonte mulching, ou tout simplement l'apport en déchetterie.



AFFAIRES SOCIALES



Jean-Pierre
PAUL

Un engagement solidaire

La politique sociale d'Esvres-sur-Indre, depuis le début du mandat, s'efforce d'être exemplaire, solidaire et généreuse. Elle s'appuie pour cela sur le Centre communal d'action sociale (CCAS). C'est le CCAS qui, tout au long de l'année, aide nos concitoyens qui en ont le plus besoin. Logement social, aides aux familles en difficulté, collectes alimentaires, ateliers informatiques, épicerie sociale, écritain public... Il chapeaute une multitude d'activités qui ensemble font vivre la solidarité.

Le CCAS, un maillon essentiel

Le CCAS est la colonne vertébrale de la solidarité entre Esvriens. Ses treize membres élus et nommés initient et coordonnent l'ensemble des actions mises en œuvre sur la commune.

Il est chargé d'étudier chaque mois les demandes d'aide financière aux familles en grandes difficultés. Facture de cantine ou d'énergie difficiles à régler, loyers en retard... Les dossiers sont transmis après étude par l'assistante sociale.

Le Pôle social, toujours à l'écoute

Acteur de terrain du CCAS, le Pôle social regroupe plusieurs activités (épicerie sociale, ateliers, permanences) qu'il coordonne, pour plus d'efficacité, avec différents partenaires. Les 30 bénévoles qui y œuvrent ont pour maîtres-mots l'accueil, le sourire et la générosité.

Contact utile : Pôle social - La Papautrie
Tél. : 02 47 34 35 32 - info@ville-esvres.fr

Épicerie sociale "Le P'tit plus"

L'épicerie sociale "Le P'tit plus" intervient pour apporter une aide alimentaire aussi précieuse que nécessaire aux plus démunis. Elle

est réservée aux personnes qui disposent, après déduction de leurs charges, d'un reste à vivre de 8€ par jour et par personne. Un service qui vient en aide à plus de 30 familles défavorisées d'Esvres de Cormery et de Truyes. Les produits distribués sont fournis en majeure partie par la Banque Alimentaire de Touraine, mais aussi par Simply Market et Lidl. Ces derniers cèdent à titre gracieux des produits à date limite de consommation (DLC) courte et des produits à date limite d'utilisation optimale (DLUO). Si nécessaire, le complément est assuré par l'épicerie sociale sur son budget propre, principalement pour les produits d'hygiène destinés aux bébés. Comme le souligne Jean-Pierre Paul, adjoint chargé des affaires sociales, "il est très important de rappeler qu'il s'agit d'une aide et non d'une aumône, puisqu'une petite participation financière est demandée aux bénéficiaires". À noter par ailleurs que grâce à un partenariat avec la communauté Emmaüs d'Esvres-sur-Indre, un vestiaire 0-6 ans est proposé aux bénéficiaires.

Ouvert tous les mardis, le P'tit plus propose un accueil le matin pour l'étude des dossiers et l'après-midi pour le retrait des denrées.

Des ateliers pour vous aider

Le CCAS propose trois ateliers différents, pour aider les Esvriens dans le besoin face à leurs démarches

• Ateliers cuisine

Depuis décembre 2015, des bénévoles formés par la Banque Alimentaire de Touraine proposent, une fois par mois, des ateliers cuisine. En toute convivialité, des conseils sont prodigués pour apprendre à préparer des plats simples avec les produits provenant de l'épicerie sociale. Depuis leur ouverture, ces ateliers rencontrent un vif succès !

• Ateliers informatique

Ces ateliers créés en 2017 sont destinés à apprendre les bases de l'utilisation d'un ordinateur. Leur création est le fruit d'un partenariat



Une partie des membres très impliqués du CCAS

Jean-Pierre PAUL

entre la médiathèque intercommunale d'Esvres et la Communauté de Communes Touraine Vallée de l'Indre.

• Atelier énergie

En partenariat avec EDF, cet atelier fournit des explications sur les gestes simples à réaliser pour économiser l'énergie et alléger ses factures. Il permet aussi une meilleure compréhension des factures EDF.

• Prêt de livres

Des livres sont désormais mis à disposition de visiteurs réguliers du pôle social. Une petite bibliothèque variée où chacun est libre d'emprunter ce que bon lui semble.

Des permanences à votre écoute

Plusieurs permanences sont à la disposition des familles esvriennes. Dans cet espace de solidarité, elles peuvent rencontrer une assistante sociale, uniquement sur rendez-vous le mardi de 9h à 11h30. Nouveauté de cette année, le CCAS propose également les services d'un écrivain public pour aider à comprendre, compléter et rédiger les documents officiels ou les courriers. En outre, le pôle social accueille des permanences de l'ADMR (Aide à domicile en milieu rural) et de l'ASSAD-HAD (Association de Soins et Services à Domicile - Hospitalisation à domicile).

20 mai - Marche dégustative

Organisée par deux étudiantes esvriennes, cette randonnée avait pour but de faire découvrir Esvres et son patrimoine. L'intégralité des bénéfices de près de 260 € ont été reversés au CCAS.



Minibus

Esvres s'est dotée d'un minibus publicitaire municipal. Ce Renault Traffic de 9 places est disponible pour les associations communales. Elles peuvent venir le réserver en mairie pour les aider dans leurs déplacements.

Ce nouvel équipement a été fourni par la société Infocom-France après signature d'une convention d'une durée de 2 ans. Pour le financer et pour promouvoir les entreprises locales, des espaces publicitaires ont été créés sur le véhicule. La société Infocom-France s'est chargée de la vente de ces espaces.

Les entreprises ont été démarchées dès juillet 2017. Au total, 18 annonceurs ont participé au projet. Parmi eux, la mairie, qui a acheté l'espace correspondant aux deux portières. Lui revient également l'assurance et l'entretien du véhicule.



Logements sociaux : réhabilitation des lotissements de la Papautrie

Le logement social reste l'une des priorités de la municipalité. En 2017 a été engagé un grand programme de réhabilitation des logements de la Papautrie. Près de 555 000 € ont été déboursés pour restaurer et mettre aux normes les 30 pavillons. Soit un investissement de 18 500€ par logement. Les travaux devraient se terminer fin 2018.

De quoi répondre à une demande toujours croissante : "En terme de logements sociaux, la commune est toujours aussi attractive. Nous avons traité 275 demandes de logements sociaux en 2017."

"Il est important de souligner que la commune respecte ses obligations légales

dans le cadre des logements sociaux." Il faut par ailleurs savoir que la mairie joue le rôle de centre d'enregistrement. Elle réceptionne les formulaires et participe à l'étude des demandes de logement, sans être réservataire ni attributaire de l'ensemble des logements sociaux, mais seulement d'une petite part.



Esvres Mobilité facilite vos déplacements

Esvres Mobilité est un service totalement gratuit pour vous conduire le samedi matin :

- En centre bourg, avec une arrivée vers 9h30
- Dans la zone commerciale d'Even Parc, avec arrivée vers 10h00

Ce service est réservé aux personnes sans moyen de locomotion ou dans l'incapacité momentanée de conduire.

- Sur inscription : fiche à compléter à l'accueil de la mairie
 - Obligation de confirmer sa présence avant le jeudi 16h00 au 02 47 34 35 36
 - Nombre de places limitées à 8 par circuit
- Actuellement, douze personnes bénéficient de ce service, en augmentation constante.



Galette des rois du CCAS

Comme en 2016, ce sont plus de 200 personnes qui se sont réunies autour d'une galette des rois en janvier. Cet après-midi dansant est toujours un rendez-vous incontournable du début de l'année pour les aînés de notre commune. Une tombola a également été organisée pour l'occasion : les heureux gagnants pouvaient repartir de la fête avec un colis gourmand.



Collecte record pour la Banque alimentaire de Touraine

La générosité des Esvriens n'est plus à démontrer. Les chiffres impressionnants de la collecte de la Banque alimentaire de Touraine pour 2017 n'en sont qu'un exemple supplémentaire. La mobilisation des 62 bénévoles et des élus les 24, 25 et 26 novembre a permis de dépasser toutes les attentes. Cette année, pas moins de 3660 kg ont été récoltés, soit une augmentation de 320 kg par rapport à 2016.



Repas des aînés : un rendez-vous toujours aussi attendu

Dimanche 15 octobre 2017 s'est tenu le traditionnel repas des aînés à la salle des fêtes. Pas moins de 190 convives se sont réunis dès midi autour du repas offert par la municipalité. Sur scène, c'est Franck Sirotteau et son orchestre qui étaient chargés de mettre l'ambiance. Nombreux sont ceux qui se sont laissé tenter par quelque pas sur la longue piste de danse au milieu de la salle. Comme chaque année, ce rendez-vous est aussi l'occasion de fêter l'anniversaire de nos doyens. Jean-Christophe Gassot, le maire, le conseil municipal et les membres du CCAS étaient très heureux de fêter les 105 ans d'Hélène Fumard. La vice-doyenne Jacqueline Georges, 96 ans, était elle aussi à l'honneur. Toutes deux ont reçu une composition florale des mains du maire. Côté messieurs, c'est René Auger, 91 ans, qui s'est vu remettre un coffret de vins sous les applaudissements.

Pour les invités qui n'ont pas pu assister aux festivités, le CCAS a proposé, comme à chaque édition, un colis gourmand.





CULTURE ET MANIFESTATIONS

Nathalie
BERTON



Des manifestations culturelles variées pour le plaisir de tous

Dans cette période de changement, de crise et d'agitation et malgré la baisse des dotations, notre ville continue d'offrir de nombreux services de culture, de connaissances et de loisirs à sa population. La programmation et l'organisation des manifestations de types événementiel et culturel sur notre commune sont effectuées par la commission Culture et Manifestations qui se réunit pour programmer et organiser les différentes manifestations : théâtre, concert, fête de la musique, animation Pentecôte, spectacle pour enfants, Carnaval, Forum des Associations.

Tout au long de l'année 2017, plusieurs rencontres, conférences, expositions ont été organisées dans le cadre de la vie culturelle d'Esvres, par nos associations : Association de sauvegarde du patrimoine esvrien (ASPE), Anim'à livres, Objectif Images, Chorale Akwaba-a, Esvres "n" ments.

Venez donc nombreux aux manifestations, Vous en sortirez heureux et vous ferez vivre votre commune ! Car Esvres est et reste une ville dynamique. Vive la fête et au plaisir de partager de bons moments ENSEMBLE.

4 juin

Festivités de la Pentecôte - Culture, sports, musiques, chants... Pendant ces quatre jours de fêtes, les Esvriens ont profité en famille des animations sur la commune. Dimanche soir, le spectacle cabaret a attiré de nombreux spectateurs. Cinq artistes d'exception étaient réunis autour de l'animateur et magicien Draco. Au programme : un numéro du ventriloque Christian Gabriel, l'illusionniste Kamyleon, les acrobaties et contorsions impressionnantes de Heejin Diamond, Erik Black et sa techniques artistiques surprenante de glitter painting, et Nathalie Romer, à la fois magicienne, chanteuse et transformiste.



12 juillet

Représentation théâtrale par La Maison des Talents - Les comédiens de la Maison des Talents nous proposent régulièrement des pièces de qualité sur la commune. Pour profiter de l'été, c'est en plein air, au jardin du lavoir, qu'ils ont joué pour le plus grand plaisir des esvriens. Leur représentation de la pièce "Le Lavoir" de Dominique Durvin et Hélène Prévost a eu lieu, justement, dans le jardin du lavoir.

13 et 14 juillet

Fête nationale - Que serait le 14 juillet sans le traditionnel bal populaire, la retraite aux flambeaux et le feu d'artifice ? En 2017, la fête débutait dès le 13 au soir. La municipalité organisait un apéritif dans les jardins de la mairie pour fêter ensemble nos valeurs communes.



23 juillet

Baptêmes de plongée - Tous les esvriens ne partent pas à la plage pendant l'été. Ceux qui restent profitent de la piscine municipale, où étaient proposés des baptêmes de plongée. Palmes, masque, et bouteille d'oxygène, les participants sont maintenant incollables sur l'équipement et parés pour explorer les fonds marins.



16 septembre

Journée jeux - Ce n'est pas parce que la rentrée est passée qu'on ne peut plus s'amuser. Toute la journée les enfants et leurs parents ont pu profiter des jeux installés devant la salle des fêtes. Les plus petits pouvaient grimper à l'assaut des châteaux gonflables, tandis que les plus grands montraient toute leur adresse sur les jeux en bois. Il y en avait pour tous les goûts.



16 décembre

Spectacle de magie - En fin d'année, la commune propose un spectacle à la salle des fêtes. Cette année, petits et grands ont accompagné l'illusionniste Madgyc Linomal pour un voyage magique dans le pays des merveilles d'Alice.



15 septembre

Festival Jazz en Touraine - Le quintet Little Rina and The Frenchies a enflammé une salle des fêtes comble lors de son concert "off" pour le festival Jazz en Touraine. Au programme, un cocktail musical détonnant, mélange de jazz manouche à la Django Reinhardt et de swing américain d'après-guerre porté par la chanteuse de Rockabilly Marina Coccia. Nombreux sont les spectateurs qui n'ont pas pu résister à esquisser quelques pas de danse sur le parquet.



novembre - décembre

Bourse aux jouets au profit du Téléthon - L'édition 2017 du Téléthon nous a démontré encore une fois la générosité des Esvriens et des Esvriennes. Pas moins de 3 191,88 € ont été reversés cette année au profit de l'association française contre les myopathies. Une récolte de fond impressionnante liée à l'engagement de nombreuses associations de la commune. La bourse aux jouets, organisée par l'association des jeunes a rencontré un franc succès.



Décembre

Concours des illuminations de Noël - Pour la période des fêtes, Esvres est elle aussi sur son 31. Les services techniques parent la ville de ses plus belles guirlandes, mais ce ne serait que peu de choses si les habitants ne décidaient pas eux aussi de mettre la main à la pâte.



Monde associatif

Sylvie QUENEAU



Une année associative bien remplie

Fière de détenir depuis 2016 le label de commune sportive de la région val de Loire, Esvres-sur-Indre œuvre au jour le jour avec les associations pour moderniser ses équipements et les rendre accessibles à tous. De quoi mettre en valeur le travail des nombreuses associations sportives et culturelles de la commune.

► Un engagement sans faille

C'était il y a deux ans, en juillet 2016. Esvres-sur-Indre recevait le trophée "Ville Sportive 2016-2020". Une consécration pour les nombreuses associations sportives de la commune, qui cette année encore ont montré que ce trophée était bien mérité. Esvres est animée par la solidarité, l'engagement, le respect d'autrui. Autant de valeurs que l'on retrouve dans le sport. On a pu le constater dès le début de l'année : c'est avec fierté que l'on a vu partir l'équipage des Transporteuses du Désert vers le Maroc pour le 4L Trophy. Clémence, une étudiante esvrienne, s'est lancée dans cette aventure au côté de son amie Anaïs. Lors du départ le 11 février, leurs bagages étaient remplis de fournitures scolaires, sportives et médicales pour les jeunes démunis que leur route allait croiser. Une

belle leçon de dépassement de soi et de fraternité pour ouvrir une année riche en événements.

Tout le monde ne peut pas partir aussi loin pour faire une bonne action, mais l'engagement peut se traduire différemment. Le 26 mars, les Balades Esvriennes organisaient une "Oncorando", en reversant leurs profits à l'association Oncologie 37, qui lutte contre le cancer dans le département. Comme chaque année, cette solidarité a trouvé son point culminant lors du Téléthon. Toutes les associations ont travaillé ensemble pour récolter un maximum. Sylvie Queneau tient à les remercier pour leur engagement : "Pas moins de 3191,88 € ont été reversés à l'association française contre les Myopathies" annonce-t-elle avec fierté.



En effet, le monde associatif esvrien est un véritable écosystème qui sait fonctionner ensemble et rassembler toujours plus de public pour le bien de tous. Le 13 et le 14 mai, le club d'Esvres a organisé avec celui d'Artannes la finale nationale jeunes de gym à Veigné. Le 18 juin, pour la 15e édition des foulées du Noble Jouée, ce sont 700 coureurs qui ont fait le déplacement. La course cycliste Esvres - Le Grand Pressigny n'a pas été ralentie par les travaux de la rue de Tours. Ce 3 septembre, le parcours a simplement été exceptionnellement modifié. Les Balades esvriennes ont organisé pour la première fois et d'une main de maître la randonnée de la



De nombreuses associations de la commune ont participé à leur manière au Téléthon





Les foulées du Noble Joué ont cette année encore réuni de nombreux coureurs.

Bernache. Ce sont les Foulées du Noble Joué, les précédents organisateurs, qui leur avaient remis les clés de ce grand événement phare de l'année esvrienne. L'Even trail enfin, les 11 et 12 novembre, avec l'organisation d'un "trail de nuit" et d'un "trail des copines" a réuni 1 800 personnes et leurs baskets pour traverser la commune.

Une diversité et un esprit de camaraderie qui est toujours exposé au forum des associations, qui a eu lieu le 9 septembre, et où les nouveaux arrivants et les intéressés viennent glaner des informations dans la bonne humeur auprès des stands.

Le maître mot : accessibilité

Les associations esvriennes attirent toujours plus de public. L'engagement de la commune est donc naturellement de les accompagner en modernisant les équipements qui leur sont proposés. Promesse tenue, comme en témoigne notre nouvel espace culturel inauguré le 18 novembre. Au terme d'un chantier de 11 mois, c'est un tout nouveau bâtiment qu'ont pu découvrir les associations qui l'utilisent désormais régulièrement. Tout a été refait de fond en comble, des toilettes adaptées aux personnes à mobilité réduite jusqu'à l'isolation phonique des murs et plafonds. L'étage est désormais desservi par un ascenseur, et une liaison a été créée entre les anciennes pièces au-dessus de la poste et le bâtiment de l'ancienne maison des jeunes.

Les investissements de la municipalité pour le monde associatif restent stables. Les subventions restent au même niveau, et la mairie participe parfois directement

à l'achat de matériel : tapis de réception pour la gym, buts transportables pour l'école de foot, nouvelles timbales pour l'école de musique... "Nous travaillons au plus près des présidents d'associations et sommes toujours à leur écoute", rappelle Sylvie Queneau.

Mais l'accessibilité, c'est aussi permettre à tous d'avoir les moyens de pratiquer les activités sportives et culturelles qu'ils souhaitent. C'est pourquoi la commune a à cœur de veiller au bon fonctionnement de l'aide aux familles pour les enfants de moins de 18 ans. Cette aide est versée lors de l'inscription à une activité sportive ou culturelle dont le coût d'inscription est supérieur ou égal à 120 € (hors équipement sportif). De quoi accompagner les jeunes esvriens et leur famille pour que perdurent ces belles histoires d'engagement et de solidarité que nous offrent chaque année le monde associatif.



La Maison des Talents et l'Aube Sportive au forum des associations le 9 septembre



Remise des diplômes de l'Union musicale d'Esves le 15 septembre



École publique élémentaire Joseph Bourreau

Informations sur l'année 2017/2018

Les effectifs sont de 384 élèves.

Le nombre d'élèves est toujours en hausse. Nous avons donc eu l'ouverture d'une 15^{ème} classe.

La municipalité a investi dans l'achat de matériel informatique de manière à avoir un ordinateur enseignant par classe et davantage de vidéoprojecteurs. Il est prévu que nous ayons également 3 nouveaux tableaux interactifs pour la rentrée prochaine.

De nombreux projets sportifs, éducatifs ou culturels sont programmés pour cette année, en voici quelques exemples :

- les élèves se rendent régulièrement à la Médiathèque d'Esvres,
- des activités aquatiques sont proposées aux classes du CP au CM1 ainsi qu'à une classe de CM2,
- un conseil d'enfants est prévu chaque trimestre,
- les CM vont réaliser des dessins pour de nouveaux disques de stationnement,

- plusieurs classes sont affiliées à l'USEP et participent à différentes manifestations (cross départemental, balade contée...),
- des sorties à vélo sont mises en place pour les CM1 et CM2 avec l'aide de la police municipale,
- des intervenants diplômés enseignent le chant dans toutes les classes,
- les CM2 partiront en classe de neige au mois de février,
- plusieurs classes participent au cross du collège,
- les CE1 travaillent sur le recyclage, les déchets et le gaspillage avec la CCTVI.

Dates à noter

Vendredi 2 février : loto des CM2 (pour financer une partie de la classe découverte)

Vendredi 29 juin : Fête de l'école

Équipe pédagogique

3 CP : Sébastien HERBERT, Anne-Charlotte DELORME, Lucile LAVRARD / Delphine MOREAU-DELATTRE,

1 CP/CE2 : Hélène ALLANIC

3 CE1 : Monique LEPENNETIER, Sophie LABONNE, Elise LANTIER-HENRY, Manon LAMARCHE (en complément de service)

2 CE2 : Magali COURTEIX, Céline PROU

1 CE2/CM1 : Gilles AGNUS

2 CM1 : Carole BENIZEAU, Laurence COURTAUD

3 CM2 : Gilles CHANTREL, Matthieu DUVIGNEAU, Aline VIOLANTE

Le Réseau d'Aides Spécialisées aux Élèves en Difficulté : Nathalie SIMON (maîtresse E) et Jean-Luc PROUST (psychologue scolaire)

Directeur : Jean-Marc GILET (déchargé tous les jours)

9 rue du Vallon - 37 320 Esvres
02 47 26 41 69

ec-joseph-bourreau-esvres@ac-orleans-tours.fr



FCPE

La FCPE d'Esvres est une association représentant les parents d'élèves sur les 3 établissements publics d'Esvres (maternelle Les Sources, primaire Joseph Bourreau et collège Georges Brassens). Elle compte, pour l'année scolaire 2017/2018, 29 membres dont certains sont présents dans plusieurs établissements (6 en maternelle, 12 au primaire et 16 au collège) et dont le but est d'agir dans l'intérêt de tous les enfants et de représenter et d'informer tous les parents.

En maternelle et primaire, nous participons aux conseils d'école, commissions cantine...

Au collège, les élus participent au conseil d'administration et tous les parents aux conseils de classe et différentes commissions (permanente, comité d'éducation à la santé et à la citoyenneté, discipline, éducative, hygiène et sécurité...).

Pour 2016/2017, nous avons mis en place des actions au profit des établissements scolaires et des enfants :

- en maternelle, informatisation de la nouvelle bibliothèque (achat du logiciel de gestion des prêts de livres), intervenant sculpture sur ballon pour la fête de l'école, vente de brioches pour l'achat de matériel pédagogique;
- en primaire, bourse d'échange aux livres pour le plaisir des enfants, vente de brioches pour l'achat de matériel pédagogique,

vente de fouées à la kermesse primaire (bénéfice reversé à l'école) ;

- au collège, achats groupés des fournitures scolaires, organisation d'une conférence "Les ados et les écrans".

Pour 2017/2018, un programme d'actions tout aussi riche avec des membres très motivés (vente de brioches sur les 3 établissements, achats groupés de fournitures scolaires, conférence sur les addictions, participation aux kermesses...)



Contacts :

Président : Bruno FARGEOT (fcpeesvresbureau@gmail.com - 06 83 25 87 00)

Site internet : fcpe.esvres.com

facebook : [fcpe.esvres.7](https://www.facebook.com/fcpe.esvres.7)

Si vous souhaitez nous rejoindre ou poser une question aux représentants de parents d'élèves dont relève votre enfant, 3 adresses mails sont à votre disposition :

fcpeesvresmaternelle@gmail.com

fcpeesvresprimaire@gmail.com

fcpeesvrescollege@gmail.com



Collège Georges Brassens

Intégré au club des trentenaires de la commune, le collège est devenu au fil des années un trait d'union entre deux communes dont Esvres reste le port d'attache. En effet depuis septembre, Georges Brassens emmène ses élèves sur l'histoire de ses deux communes où la réussite s'écrit avec les acteurs locaux. Vivre et comprendre son quotidien, c'est avant tout être un citoyen d'aujourd'hui. C'est en quelques mots, l'orientation éducative choisie par les équipes du collège. L'objectif est de permettre à nos jeunes de devenir des acteurs responsables et dynamiques qui sauront réinvestir leurs apprentissages au sein de leurs communes respectives. Mais Georges Brassens sait aussi chanter les louanges de ses élèves d'hier, qui ont eu le brevet, et qui, aujourd'hui sont devenus des lycéens. Les honneurs leur ont été rendus en présence des maires...

Le collège en la personne de son principal et de ses personnels remercie toutes les personnes faisant preuve de bienveillance à l'égard de nos élèves.

Contact : 10 Allée Georges Brassens - 37320 ESVRES
Secrétariat : Tél. 02 47 26 45 41
Mail : ce.0371204h@ac-orleans-tours.fr

École Sainte Thérèse

Chef d'établissement : Mme E. ROUSSILLON-POULON
 Présidente OGEC : Mme D. RUEGGER
 Président APEL : M. J.FOREST
 Année 2017-2018 : 172 élèves



7 classes :

Petite Section-Moyenne Section, Mme A.C.AUBRY (enseignante), Mme A. RAVAINÉ (ASEM)

Moyenne section-Grande section, Mme N. ROSSIGNOL et B.QUERE (enseignantes), Mme E.DEGRAVE (ASEM)

CP, Mme V.GALAND

CE1, Mmes E.ROUSSILLON-POULON et S.CAZEAU

CE2, Mme C.GAUDRE

CE2-CM1, Mme N.DOUCET

CM2, Mme C.GOARDON

Mme C.PIVOT : garderie du soir et soutien aux activités administratives.

Le projet éducatif : la réussite de l'élève, non pas seulement au sens scolaire du terme, mais aussi dans le sens de développer le potentiel de chacun afin que tous puissent se construire de manière harmonieuse pour progresser et grandir dans le respect des différences.

9 impasse du Château
37320 ESVRES
stetherese.ecole@free.fr
02 47 26 40 25

NAPEE (Nouvelle Association des Parents d'Élèves d'Esvres)

Nous sommes 23 adhérents représentant les parents dans les différentes commissions ou conseils des 3 établissements publics d'Esvres. L'année dernière nous avons organisé une vente de vin chaud lors du marché de Noël, une vente de fouées lors de la fête de l'école élémentaire en partenariat avec la FCPE, un après-midi jeux de société, des ventes de gâteaux en maternelle, une vente de plantes et une soirée "gestes qui sauvent". Les fonds récoltés ont permis l'achat de 3 appareils photos numériques et de matériel pour la cour de récréation pour la maternelle, une table de tennis de table, un appareil photo numérique et du matériel de radio pour l'école élémentaire et des livres pour le CDI du collège. Cette année nous reconduisons la vente de gâteaux en maternelle et la journée jeux de société, ainsi qu'une matinée "vide ta chambre" sans oublier la vente de vin chaud.

Contact :
Présidente : Mme CARVALHO Sandra.
napee@live.fr

Photo : PHOVOIR



L'accueil des 0-4 ans sur la Communauté de Communes Touraine Vallée de l'Indre



Vous êtes parents !

Vous recherchez un mode d'accueil pour un enfant de moins de 4 ans ? Composez le numéro de la Communauté de communes au 02 47 34 29 00 en fonction de votre demande vous serez orienté vers le service correspondant :

Le Point Orientation Petite Enfance (POPE)

Vous informera sur les différents modes d'accueil petite enfance de la communauté de communes, et vous aurez la possibilité de faire une préinscription pour le mode d'accueil de votre choix.



Le Relais Assistantes Maternelles Enfants Parents (RAMEP)

Vous êtes employeur d'une assistante maternelle et vous souhaitez des informations sur les démarches (contrat, CAF, PAJE, congés payés, mensualisation etc...), sur vos droits et vos obligations, et ceux de votre assistante maternelle ? Les animatrices du Relais Assistantes Maternelles, vous accueillent du Lundi au Vendredi, sur rendez- vous,

CHEILLE - 02 47 45 94 22
geraldine.roy@tourainevalléedelindre.fr

Pôle social Les chanvriels
20, Bis rue de Chinon
37190 CHEILLE

MONTS - 02 47 26 63 37
Barbara.brossard@tourainevalléedelindre.fr
Ou valerie.arnault@tourainevalléedelindre.fr

Pôle Petite Enfance
20, rue de la Tête Noire
37260 MONTS

VEIGNE - 02 47 50 54 22
emeline.petit@tourainevalléedelindre.fr

Pôle Petite Enfance
5, rue de Parçay - 37250 VEIGNE

Le Lieu d'Accueil Enfant Parents (LAEP)

Vous recherchez un lieu pour rencontrer d'autres parents, un lieu où votre enfant pourra sous votre regard bienveillant expérimenter toutes ses compétences ! Un lieu ressource où vous pouvez vous poser, parler de vos inquiétudes, de vos questionnements, et où vous trouverez une écoute attentive de la part des accueillantes. Vous pourrez y venir sans rendez-vous, c'est un service gratuit.

Contact - 02 47 50 54 22
laeparent@tourainevalléedelindre.fr



Photo : PHOTOIR

Vous êtes assistante maternelle !

Le RAMEP est un lieu de professionnalisation et d'informations ; c'est votre outil de travail !

Des ateliers d'éveil animés par les responsables animatrices issues de la petite enfance, sont ouverts pour vous. Renseignements auprès de vos animatrices.

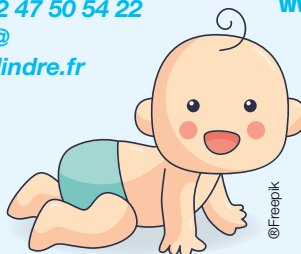
Vous aurez la possibilité de venir accompagnées des enfants que vous accueillez en matinée, soit

- au pôle de Monts ☎ 02 47 26 63 37
- au pôle de Veigné ☎ 02 47 50 54 22
- au pôle de Cheillé ☎ 02 47 45 94 22

Sur inscription et sous réserve des places disponibles.

Le projet pédagogique du RAMEP étant de vous accompagner vers un travail d'observation, pour répondre au plus près des besoins de chaque enfant, en le laissant acteur de ses découvertes et ses expérimentations. Sous votre regard bienveillant et sécurisant vous permettrez ainsi à chaque enfant, que vous accueillez, de grandir dans la confiance et l'estime de soi.

Pour toutes informations relatives à l'accueil petite enfance n'hésitez pas à consulter le site de la Communauté de Communes Touraine Vallée de l'Indre :
www.tourainevalléedelindre.fr



@Freeapk

Culture et loisirs

Anim'à Livres

► L'activité :

L'association Anim'à Livres organise des activités culturelles et des animations autour des livres et de tout type d'écrits, en coopération avec les professionnels de la médiathèque (agents de la Communauté de Commune Touraine Vallée de l'Indre). Les animations régulières à la Médiathèque : **Accueil des classes** : les élèves des écoles Les Sources, Joseph Bourreau, et Sainte-Thérèse sont accueillis en dehors des heures d'ouverture au public par les bénévoles, pour le choix de leurs livres et un temps de lecture, 3 demi-journées par semaine.

"Raconte-moi une histoire" : chaque 2^e mercredi du mois : lecture d'histoires, à

la demande des enfants. Ces rendez-vous sont de plus en plus convoités.

Le scrabble : les passionnés de jeux de lettres se retrouvent le 1^{er} et le 3^e samedi après-midi du mois dès 14 heures.

La quinzaine du livre jeunesse.

► Les temps forts de l'année 2017 à la Médiathèque :

Le Printemps des Poètes sur le thème de l'Afrique(s) pour les enfants des écoles avec la participation de l'ALSH qui a construit "l'arbre à poèmes".

Le spectacle "De la bouche à l'oreille avec la présence du Griot" s'est déroulé au milieu des poésies réalisées par les enfants et affichées dans la médiathèque.

La soirée "lecture-pyjama" pour les plus jeunes et leur famille, organisée par des bénévoles de l'association.

La présence du "Buveur de Livres" pendant la Quinzaine du Livres Jeunesse.

Le Forum des Associations : présence annuelle pour présenter ce qui est réalisé et susciter l'intérêt de nouveaux bénévoles pour continuer toutes nos activités et développer de nouveaux projets autour des livres.



Les animations ponctuelles durant l'année :

Dédicaces, présence d'auteurs, conférences, expositions de livres, de photos, de documents sur des thèmes précis, etc. rythment l'année.

L'association Anim'à Livres, à l'origine de l'ouverture de la bibliothèque, a fêté ses 20 ans en février 2018.

Présidente : Marie-Brigitte Destouches



Contact : Marie-Brigitte Destouches. Tél. 02 47 26 43 47. Mail : animalivres@netcourrier.com



Objectif Images

Le club s'intéresse plus particulièrement à la photographie numérique.

Les membres se réunissent les lundis et jeudis soirs, hors vacances scolaires, de 18h30 à 20h pour des sorties photos afin que chacun connaisse son matériel et apprenne les techniques de prise de vue, le traitement informatique de l'image avec des logiciels tels que Photoshop ou Lightroom, le classement, le cadrage, l'éclairage, les montages, le diaporama... ou pour des exposés et des conférences. Ces soirées se passent à l'Espace Culturel, à la médiathèque ou à la Papautrie.

Les adhérents assurent aussi des reportages lors des manifestations communales et à la demande des autres associations esvriennes.

Individuellement, par groupe ou en club des expositions mensuelles sont présentées à la médiathèque. Ces expositions font l'objet d'un travail de prise de vue, de traitement et de tri par l'ensemble des membres.

Le club organise les Rencontres Photographiques. En 2017 elles se sont tenues du 24 au 28 mai et en 2018 du 9 au 13 mai.

Dans la salle des Fêtes, l'exposition sur le thème "Tendresse" a été présentée par le club et une dizaine de clubs invités. Un concours "Météo" a récompensé les photographes amateurs de la CCTVI



(un prix du jury et un prix du public pour adulte et jeune).

Et aussi une exposition extérieure... surprises en préparation ! Des grands formats, une chasse aux images et d'autres animations pour faire d'Esvres le pôle photographique de la CCTVI et du sud de l'agglomération.

Cotisation annuelle : 50 € pour les adultes, 70 € pour les couples, 20 € pour les mineurs, étudiants et chômeurs.



**Contact : www.objectif-images-esvres.fr
www.facebook.com/groups/ObjectifImages
Contact : esvres.club.photo@gmail.com
Christophe Versavel, président, 06 72 71 06 35**

Union musicale d'Esvres

La musique a la faculté de nous rendre heureux, chacun et ensemble. Elle conjugue épanouissement personnel et respect de l'autre.

Notre école de musique propose des cours adaptés à chaque niveau pour enfants et adultes :

- **L'Éveil musical :** Cours collectif, dès 5/6 ans (10 élèves maximum)

- **La Formation musicale :** Cours collectif, cycle 1 et cycle 2

- **La Formation instrumentale :** Cours individuel à partir de 6 ans
Instruments proposés : trompette, saxophone, clarinette, batterie, percussions et flûte traversière.

- **Les Formations pour adultes :** Les cours de formation musicale et d'instrument sont ouverts aux adultes débutants. Il est également possible de prendre des cours de remise à niveau pour votre satisfaction personnelle ou en vue d'intégrer l'harmonie.

Tous les cours sont dispensés par des professeurs diplômés d'État.

- **Pratique collective :** Orchestre d'harmonie tous les vendredis de 20h45 à 22h30

Le répertoire est varié et renouvelé chaque année. Morceaux travaillés actuellement : Dance of the hours de Ponticelli, Walking to the sky, The best of Charles Aznavour, Marvin Gay....

Tous les musiciens sont les bienvenus. Ambiance conviviale assurée !

L'harmonie est dirigée par Alain Le Bronec.

Contact : unionmusicaleesvres@gmail.com







L'ouverture vers le futur
Professionalisme - Qualité - Réactivité - Proximité

Vente Installation Entretien & Dépannage



Porte de garage



Accessibilité



Fenêtre



Baie vitrée



Volet battant



Volet roulant motorisé



Store banne



Motorisation portail



Porte d'entrée



Portail Alu./PVC



Domotique Alarme



Clôture Alu./PVC

Visitez notre showroom

Amédée et Léon Bollée - ZA Le Grand Berchenay
37320 ESUVRES SUR INDRE
automatismes-86-37.fr - 02 47 35 63 32

Chorale Akwaba

La chorale est constituée de 118 membres qui se répartissent dans 5 groupes différents. Les répétitions ont lieu à L'Espace culturel de 20h30 à 22h30 environ

- **Akwaba-a** : la chef de chœur Maryse mène "à la baguette" 48 personnes dans un répertoire de chants du monde (africains, français, slaves...) tous les mardis.
- **Akwa- Gospel** : Karen entraîne dans sa passion 26 personnes dans un répertoire de gospel contemporain. Les répétitions ont lieu le vendredi une fois par mois.
- **Akwa-Rihom** : Bernard conduit d'une main de maître 26 hommes dans un répertoire traditionnel. Les répétitions ont lieu un vendredi par mois.
- **Les Marins d'Indre** : Maryse fait naviguer 66 marins dans un répertoire de marine de Loire et de mer. Les répétitions ont lieu un lundi par mois.



- **Akwa-jig** : Un petit groupe de musiciens avec un répertoire folk d'airs à danser, de France et d'ailleurs. Animation de bal folk et rencontres avec des groupes de danses des environs.

► Les temps forts de 2017-2018

En janvier 2017, la chorale a fêté ses 20 ans en offrant deux concerts aux esvriens. Les Marins d'Indre ont présenté leur spectacle *La Fabuleuse histoire de François*, charpentier de bord (qu'ils ont aussi repris au Louroux en septembre et en octobre à Saint Avertin). Lors d'une rencontre plus traditionnelle ensuite, Akwaba-a s'est joint Akwa-Gospel et

Akwa-Rihom pour recevoir les chorales de Villedomer et du Val de Cisse.

Akwa Gospel a organisé en février un stage gospel kids à Esvres, en juillet un stage adulte à l'initiative de "Gospel Aujourd'hui", en septembre un concert à l'église de Sorigny et un stage adulte à Sorigny, et en décembre un concert à l'église d'Esvres pour le Téléthon.

Akwa-Rihom était en concert à Manthelan en novembre et en mai à Nazelles-Negrin. Les rencontres chorales le 28 janvier, les marins à Truyes, stage gospel kids les 3 et 4 mars à Esvres, en février animation d'Akwaba pour Anima'livres, Akwa-jig pour folkloriche et au Bistro Quai en mars, projet de concert d'Akwaba avec l'harmonie d'Esvres en avril.

Contact : akwaba@gmail.com
Présidente : Marylène VERGEAU
Trésorière : Véronique BOURGOING
Secrétaires : Evelyne RONDEAU, Simone MIMAUULT



Ouverture aux arts

L'association "Ouverture aux arts" a été créée en 1983 sous l'impulsion d'un petit groupe de personnes désireuses de développer l'éducation artistique des enfants et des adultes. Sa devise est : "la pensée aide la main, autant que la main aide la pensée."

Deux catégories d'ateliers ouverts à tous, avec ou sans expérience, sont proposés :

- Ateliers créatifs - découverte ou approfondissement des arts pour le plaisir - art floral, mosaïque, création de bijoux, arts plastiques : dessin, peinture, modelage, sculpture et ateliers pour jeunes
- Ateliers de développement personnel et d'accompagnement personnalisés/thérapeutiques par la peinture, le dessin, le modelage en remplacement de l'accompagnement personnalisé "l'Art au Cœur de Soi" : peinture, dessin, modelage et sculpture sur stéatite - ateliers hebdomadaires, stages.



Présidente : Catherine de COLBERT

Contact : Tél. : 06 12 97 81 06
Mail : ouvertureauxarts@gmail.com
Site : www.ouvertureauxarts.com
Facebook : Ouverture aux arts
"La Papautrie" 37320 ESVRES

Comité de jumelage d'Esvres (CJE)



Séjour à Casaleone en août

L'année 2017 aura encore été pour le Comité de Jumelage riche d'activités, de rencontres et d'échanges tout au long de l'année grâce aux membres bénévoles de l'association.

Après la chaleureuse assemblée générale en janvier, nous avons participé à la rencontre des 12 jumelages de la nouvelle CCTVI le 13 mai à la Grange Théâtre de Vaugarni pour mieux nous connaître et envisager les actions communes futures. Un voyage à Riesbürg a réuni 40 adhérents et 13 footballeurs et membres de l'Aube sportive du 25 au 28 mai, suivi du super loto "Spécial été" le 3 juin qui a réuni 290 participants, du stage multilinguistique des jeunes de 11-14 ans (14 participants), de l'échange des adolescents (4 jeunes) à Casaleone la dernière semaine d'août et de l'animation "Culture des villes jumelles" sur le marché le 25 novembre qui a permis de découvrir des gâteaux traditionnels allemands et italiens.

Autant de rencontres réussies avec nos jumeaux et nos concitoyens ! Les jumelages ont été mis à l'honneur lors de l'exposition de l'ASPE du 2 au 9 novembre.

Des relations partenariales Esvres-Messaména ont repris avec l'école Sainte-Thérèse locale et le Centre Sainte-Hélène qui accueille des jeunes femmes en difficulté. Les cours d'italien adultes assurés par l'association Dante Alighieri et l'initiation à l'italien à l'école Sainte-Thérèse (88 élèves concernés) se sont poursuivis à la grande satisfaction de tous.

L'agenda de l'année 2018 ressemblera beaucoup à celui de 2017 (AG, Loto, rencontre des jumelages de la CCTVI, participation au Forum des associations) avec 2 temps forts : un voyage familial à Casaleone (26-29 mai), le stage linguistique et l'échange de jeunes 15-17 ans à Riesbürg (26 août-1^{er} septembre). N'hésitez pas à venir nombreux pour participer avec nous

à ces différentes rencontres culturelles et festives qui seront annoncées sur le site de la mairie.

 **Contact : Daniel GRIMAUD,**
Président
Tél. : 06 19 06 72 77
Mail : cj.esvres@free.fr



Le partenariat entre Esvres et Messaména a repris cette année



Emmaüs près de chez vous

Contre les difficultés de la vie, une chaîne de solidarité ! À la Pommeraye, 50 personnes sont accueillies. La communauté, grâce à leur travail, aidée de bénévoles, vit et peut soutenir des actions de solidarité dans votre région.

Comment cela est-il possible ? Grâce à vous ! Ne jetez plus ce qui ne vous sert plus mais peut être réutilisé. Apportez-le à


Emmaüs (enlèvement gratuit possible en téléphonant au 02 47 26 43 25).

Tout sera trié, remis en état pour être revendu ou recyclé (meubles, bibelots, vaisselle, vêtements, linge, livres, disques, jouets, appareils ménagers et divers...). Le bénéfice des ventes nous permet d'aider ceux qui sont en difficulté et de faire aboutir nos projets.

Si vous avez un peu de temps libre, venez rejoindre l'équipe de bénévoles. Il y a

toujours quelque chose à faire.

GRAS/Pour en savoir plus sur notre action, nos activités, nos horaires, nos ventes, nos sites, consultez notre site internet : www.emmaus-touraine.org

 **Contacts :**
Président de l'association,
Henri Gaumé
Responsable de la communauté,
Laurent Kaeuffer

Société d'horticulture de Touraine (SHOT)

La Société d'Horticulture de Touraine (SHOT) depuis 2006 a la mission d'organiser les concours des villes et villages fleuris sur l'ensemble du département sous l'autorité du Conseil Départemental. La section du Val de l'Indre œuvre depuis 1992 à l'embellissement du Val de l'Indre. Quelques communes au départ, aujourd'hui elle compte 13 communes dans ce dispositif entre Chambourg-sur-Indre et Azay-le-Rideau. C'est une initiative locale qui participe au label de qualité de vie départementale où l'Indre-et-Loire, département touristique accueillant et agréable, doit maintenir les exigences du Trophée Département Fleuri attribué au département depuis 2011.

Esvres-sur-Indre est inscrite au **dispositif du fleurissement du Val de l'Indre** depuis de nombreuses années. Beaucoup de travail et une évolution importante du fleurissement lui ont permis d'accéder à un niveau régional par l'attribution des fleurs qui est assurée par un jury régional mais avec une grille nationale et sous la tutelle du CNVVF.

Les arbres, arbustes, plantes herbacées pérennes et saisonnières sont pris en

compte et doivent être toujours présents.

Les nouveaux aménagements rue de Tours en sont un exemple concret.

Ceux-ci, très esthétiques, ne pourront pas donner la totalité du rendu paysager souhaité initialement puisque plus d'un tiers des végétaux ont été arrachés et volés.

Cette année nous souhaitons parler des arbres et surtout faire prendre conscience à tous de leur importance. Quel que soit leur emplacement, ils doivent être maintenus en place, être préservés et en tout lieu vide, plantés. Ils sont la structure des paysages, les gîtes à animaux (oiseaux, insectes...), l'épurateur de l'air de ces lieux, le maintien d'un climat modéré, la protection des vents violents, la limitation des éboulements et inondations, etc.

Chacun connaît les arbres qui soignent :

pin maritime avec sa térébenthine officinale, le frêne dont un flavonoïde a des propriétés anti-inflammatoires, le ginkgo biloba qui renforce les fonctions cérébrales et favorise une bonne circulation...

Chacun a un arbre "Histoire" :

arbre où enfant on confectionnait une cabane - l'arbre confident - l'arbre premier amour etc. Il est indispensable de conserver nos arbres même si à l'automne ils nous donnent beaucoup de travail par le ramassage des feuilles. Pensez que l'été, ils nous aident bien à nous protéger des canicules. On constate que lors de nouvelles constructions dans des espaces plus ou moins petits où un arbre siège magistralement depuis de nombreuses décennies, l'arbre est, dans 99% des cas, condamné. Réfléchissez, pesez le pour et le contre. N'oubliez pas que ces arbres sont la vie.

Tous les éléments constituant notre paysage sont importants avec une gestion et réflexion à long terme.

Il est vrai qu'au fil des décennies certains végétaux n'ont plus leur place ou surtout ces végétaux peuvent être dangereux ou à risque. Ils ne sont pas tous dans ce cas, donc gardons et plantons de nombreux arbres pour les générations futures.

La Société d'Horticulture de Touraine (SHOT) est une association de loi 1901 comptant 390 adhérents, tous passionnés des végétaux, particuliers et professionnels.

Un **bulletin trimestriel** est envoyé à chacun d'eux ainsi qu'aux collectivités adhérentes, permettant de découvrir des plantes,

Lauréats du fleurissement 2017

La remise des prix, le 13 octobre dernier, permet de mettre à l'honneur les inscrits suivants :

Printemps

Mme MARCHAPT Odile

Été

Jardins visibles de la rue

M. GANGNEUX Jean-Yves

Parc Paysager

Mme ROUSSEAU Micheline

Balcons

Mme SANCHEZ Jacqueline

Jardins intérieurs

M. et Mme DENOUAL Joseph

Potagers

M. ROUSSEAU Claude

Fermes Fleuries

Mme COSSON Léa

Commerces

Mme ROUCHEZ Cathy - Ô bistrot quai

Les lauréats 2017 sont inscrits d'office pour 2018 et toute personne souhaitant participer au concours peut prendre contact avec la SHOT.



leur culture, leur utilisation, de découvrir des jardins, des techniques de jardinage... Une fiche technique est insérée et traite d'un sujet précis tel que les haies, les plantes aquatiques...

L'agenda du trimestre et le détail des activités sont annoncés comme la taille de rosiers, des échanges de plantes, les sorties sur une journée pour découvrir un jardin, une exploitation horticole, une collectivité et ses espaces-verts...

Deux jardins à la Gloriette (Tours) entretenus par les adhérents, permettent à chacun de **découvrir le jardinage**, les semis, les tailles, les greffages...

Chaque année un voyage de quelques jours est organisé : en 2017, l'Italie et les jardins en Vénétie et en 2018, Madère. La SHOT va mettre en place des moyens d'information sur les nouvelles pratiques afin d'aider chaque jardinier à la gestion des adventices et des bio-agresseurs.

Adhésion annuelle (année civile) :

21 € / personne - 32 € / couple



Contact : Local au Jardin

Botanique de Tours

35 boulevard Tonnelé 37000 Tours

Tél. : 02 47 49 26 48

Mail : shotfleurissement37@wanadoo.fr

Site internet : www.shot37.fr

Sylvie QUENEAU

Balades Esvriennes

Notre club de 166 adhérents, affiche une belle vitalité et continue de proposer de nombreuses activités de randonnées.

► En 2017

- **Marche nordique** le lundi (de plus en plus de monde)
- 2 nouveaux animateurs formés.
 - **“Randonnettes”** le mardi dont le succès est grandissant
 - **Randonnées** le jeudi
 - Nos **séjours** :
 - Du 10 au 17 juin au Tyrol (53 participants)
 - Du 06 au 09 octobre en Anjou (28 participants)
 - Notre **activité d'entretien et balisage** des chemins sans laquelle les randonneurs ne pourraient marcher en sécurité.
 - Nos **randonnées ouvertes à tous** en mars et octobre (reprise de la randonnée de la Bernache).
 - La **rando Oncologie** (en mars), etc.
 - Notre participation annuelle au **festival de randonnées pédestres**, animation de Neuil-Crissay-Neuil
- La **soirée photos** pour nos adhérents le 17 novembre a permis de nous remémorer tous ces bons moments.



► En 2018

Nous organiserons les habituelles randonnées du club et un séjour en Alsace en Juin. Un ou deux autres séjours sont en préparation. Si la randonnée et ses bienfaits vous tentent, notre club dynamique saura vous accueillir.

N'hésitez pas, venez nous rejoindre.

Contacts :
Gérard DEPLAIS (Président) : 02 47 26 45 78
François BERNARD (Vice Président) : 06 33 69 54 66
Site internet : www.baladesesvriennes.fr

Club de l'amitié

Le club de l'amitié a été heureux d'accueillir encore cette année de nouveaux adhérents qui se sont parfaitement intégrés. La Présidente, Mme Josette Claire, remercie tous les sociétaires pour leur fidélité et leur implication dans nos multiples activités.

Notre association est ouverte à toute personne qui veut faire des rencontres amicales, sortir une journée, voyager, ou

autres activités pour une modique cotisation annuelle de 20 €.

► En 2017

Nous avons fait 4 sorties d'une journée :

- Une promenade scénographique souterraine pour une visite du Mystère des Faluns à Doué la Fontaine avec déjeuner spectacle animé par l'humoriste Paulo
- Le spectacle "Grandeur Nature" des Bodin's à Descartes
- Un séjour de 4 jours à la Palmyre avec promenade en petit train, visite du zoo, d'une cave, de Royan
- Une soirée déjeuner spectacle au cabaret de la Belle Entrée (85)

En juin, nous avons fait un magnifique voyage de 8 jours en Sicile, et en août un agréable pique-nique au bord de l'eau. Sans oublier la galette des rois en janvier, les 3 thés dansants avec des orchestres réputés ainsi que le repas de Noël.

► En 2018

La galette des rois a été organisée le 11 janvier 2018.

Nous avons prévu une croisière d'une semaine sur la Seine, programme très apprécié par nos sociétaires.

Les sorties d'une journée ne sont pas encore programmées.

Nous avons aussi prévu des thés dansants :

- Le 18 février avec l'orchestre MELODY
- Le 11 mars avec l'orchestre EDDY VARNEL

Le repas de Noël aura lieu le 13 décembre avec FRANCK SIROTTEAU

Tous les vendredis après-midi, vous pouvez nous rejoindre de 14h00 à 17h30 à la salle de la Papautrie pour jouer aux cartes, au scrabble, etc., et tous les mercredis matin à la gymnastique d'équilibre de 11h00 à 12h00 à la salle du dojo pour vous maintenir en forme.

Le mercredi, une fois par mois, vous pouvez assister aux projections des films de "Connaissance du Monde" à Montbazou.

Contact : la présidente
Mme Josette CLAIRE
Tél. : 02 47 26 49 75
Mail : madeleinepineau@orange.fr



Voyage en Sicile

Les Cousettes esvriennes



Cette année les adhérentes de l'association "Les cousettes esvriennes", souhaiteraient dédier cet article à Mme Rolande Giraudeau.

Mme Giraudeau est en effet à la fois adhérente et bénévole, d'abord au sein de "l'association familiale" et ensuite "Les Cousettes esvriennes" depuis 30 ans, pendant lesquels elle a secondé efficacement Mme Chastenot d'abord et Mme Arnaud ensuite. Elle est en réalité la cheville ouvrière de notre club. Lors de chaque séance, elle a à cœur de conseiller, de guider, d'aider chacune d'entre nous dans ses travaux, avec gentillesse, disponibilité, abnégation et compétence. Nous la remercions toutes.

Contact : Madame Bridgene ARNAUD
- la présidente
Tél. : 02 47 26 46 12
Mail : bridgene.arnaud@gmail.com

Maison des Talents

La Maison des Talents est une association culturelle qui a pour vocation de proposer au plus grand nombre et à des tarifs étudiés des cours individuels hebdomadaires de piano, de guitare et de violon, mais aussi des cours collectifs de formation musicale, de chant, d'orchestre de guitares, de théâtre pour les enfants/ados et de théâtre pour les adultes, au sein du nouvel Espace Culturel Esvrien.

Cette année, l'association a ouvert un atelier junior et adulte de musiques actuelles.

Au terme de la saison, une représentation de théâtre et un concert des élèves clôturent l'année écoulée.

Un stage de théâtre pour les 6/14 ans est organisé pendant les vacances de la Toussaint.



Contact : Présidente : Kathia PHILIPPONNEAU
lamaisondetalents@yahoo.com ou 06 23 48 33 85



Union nationale des combattants

Président : Jean Claude ARCHAMBAULT
Vice-président : Charles BRINET
Secrétaire : Pierre BOISSEAU
Trésorier : Gérard LENAY
Porte-drapeau : Lucien MOREAU, Raymond BODIN

L'association compte 39 sociétaires dont 3 Soldats de France après que notre camarade Michel Guedes nous a quittés en 2017.

► Faits marquants 2017

- 14 janvier : assemblée générale
- 4 février : soirée dansante
- 4 mars : loto
- 25 juin : méchoui

- 7 octobre : loto

Comme il se doit, l'association a participé aux commémorations :

- 30 avril : journée de la Déportation
- 8 mai : commémoration de l'Armistice suivie d'un déjeuner
- 18 juin : appel du Général de Gaulle
- 11 novembre : armistice du 11 novembre
- 5 décembre : commémoration Algérie, Tunisie, Maroc

L'ensemble des activités et notre présence aux commémorations continueront en 2018.

► À NOTER QUE :

- L'assemblée générale a eu lieu le 13 janvier 2018 à 11h au sous sol de la salle des fêtes.

- La soirée dansante a eu lieu le 10 février 2018 à la salle des fêtes Pierre Louis Legall.

Vous souhaitez adhérer à notre association, venez nous rejoindre (cotisation annuelle : 22€) !

Contact : Jean Claude ARCHAMBAULT,
Tél. 02 47 26 44 07 ou 06 08 24 14 51
Mail : jean-claude.archambault@cegetel.net

Sylvie QUENEAU

Sports

Les Amis des Sablons

L'association "Les Amis des Sablons" a pour but de promouvoir l'équitation et d'animer les Ecuries des Sablons, situées au "Coin du Mur", à Esvres. Pour cela, l'association organise des animations équestres (jeux à poneys, après-midi à thème, initiations parents, balades...), des soirées ainsi que des sorties (en lien ou non avec le cheval). Le tout pour créer une ambiance conviviale en réunissant les cavaliers, leur famille, et leurs amis. L'association est aussi présente pour aider le centre équestre dans différents domaines : organisation de compétitions ouvertes au public, travaux d'amélioration des installations, communication. Les saisons se suivent et se ressemblent. La bonne humeur et la convivialité sont au programme des différentes animations : jeux à poneys, challenge interne (initiation à la compétition sans stress !), initiation pour les parents... Les compétitions annuelles du mois de juin sont l'occasion d'accueillir de nombreux cavaliers sur les pistes de Jean-Philippe Faouen (fondateur et directeur du centre équestre) dans la bonne ambiance habituelle des écuries, toujours appréciée des

participants et du public. Grâce aux bénévoles de l'association, l'accueil au sein du centre équestre est un succès. Le calme et la précision du dressage d'un côté, l'adrénaline et le risque du saut d'obstacles de l'autre : il y en a pour tous les goûts !

Pour suivre notre

actualité, rendez-vous sur notre site internet www.lesecuriesdessablons.fr et sur www.facebook.com/amisdessablons

 **Contact : amisdessablons@gmail.com**

La cotisation annuelle est de 8 euros.



Club d'escalade d'Esvres (C2E)

Nous vous faisons découvrir les joies de l'escalade, mais notre objectif est aussi de vous aider à vous perfectionner, de vous amener vers l'autonomie pour une grimpe hors club, de connaître les règles de sécurité et de respecter les sites de grimpe.

Notre terrain de jeu habituel est le gymnase d'Esvres, mais dès les premiers jours de mai nous allons grimper sur la "tête de l'île de Pâques" à Chambray. Nous faisons notre sortie de fin de saison sur les rochers d'Angles-sur-l'Anglin.

Nous accueillons les jeunes de 8 à 12 ans le jeudi et les plus grands le lundi. Leur encadrement est assuré par des moniteurs brevetés.

Quant aux adultes, c'est lundi et jeudi, après les cours jeunes, qu'ils peuvent grimper sous la direction des initiateurs du club. Soit en grimpe libre, soit en cours sur les différentes manipulations de corde. En fin de saison les plus aguerris vont se lancer sur les grandes voies de sites renommés (Gorges du Tarn, de la Jonte, etc.). Alors n'hésitez plus à nous rejoindre. Merci aux bénévoles du club pour leur dynamisme, leur bonne humeur et leur disponibilité.

 **Contact : Renseignements et coordonnées sur notre site internet : <http://c2e37.free.fr>
Email : c2e37@free.fr**



Tennis club d'Esves

L'année écoulée au sein du TC ESVRES fut dynamique et constructive.

Avec 136 adhérents (72 adultes et 64 jeunes), le club se porte bien au niveau de ses effectifs. Sur les 136 adhérents, 85 prennent des cours, 22 adultes et 63 jeunes. Ces cours sont dispensés par 3 professeurs, 2 diplômés d'État et 1 initiateur (AIMT).

C'est chaque année le même challenge : répartir au mieux ces cours sur la semaine en laissant la salle disponible pour les

adhérents qui jouent en loisirs.

Trois tournois animent la vie du club, l'open ouvert à tous (limité à 2/6), le tournoi jeunes (limité à 15/1) et le tournoi interne ouvert à tous les licenciés du club. Chaque tournoi mobilise les bénévoles du club.

Cette année nous avons pu engager 2 équipes jeunes en championnat d'été qui sont venues compléter les équipes adultes.

Nous avons aussi obtenu de la municipalité l'accord sur la construction d'un club house.

Cette infrastructure est attendue par tous les utilisateurs du club depuis 2001 (date de construction de la salle).

Espérons que 2018 verra ce projet enfin aboutir...

Contact : Monique Trecul - Présidente : 06 83 71 19 74
tennisclubsvres@yahoo.fr
Pour les inscriptions, consulter le site
www.tcesvres.fr ou la page facebook

Gymnastique Volontaire d'Esves

En plus de nos activités habituelles LIA, Gym, Zumba et Zumba Kids, à la rentrée de septembre, un cours de pilates animé par Jérôme se déroule le jeudi soir de 18h à 19h, au sous-sol de la salle des fêtes. Rejoignez-nous !

Contact : Présidente : Maggy RAVEAU

Tél. : 02 47 91 01 81

Mail : yannick.raveau@sfr.fr

Bureau : Josseline CHOTTIN, Jacqueline MARTIN et Jacqueline SANCHEZ



Esves Judo Club

Les bienfaits du baby judo (dès 4 ans)

Ses valeurs éducatives et pédagogiques participent au développement physique et intellectuel de l'enfant. Il se sociabilise et prend confiance en lui. Il développe sa concentration, sa motricité, et son équilibre.

Les bienfaits du judo (dès 6 ans)

Les entraînements sont adaptés à chaque âge. Tout le monde peut s'exprimer, s'affirmer, se confronter et s'épanouir dans cet art martial utilisant des méthodes d'éducation physique. Pour les femmes et hommes, jeunes et moins jeunes, il est idéal pour être bien dans son corps et dans sa tête.

Le Judo transmet les grandes valeurs morales valables pour toutes les générations.

Le Judo est un jeu et un plaisir, il aide l'enfant à grandir et s'épanouir dans le sport, à passer du temps avec ses nouveaux copains, à apprendre à se défendre, à être sûr de lui et à tomber sans se faire mal, à apprendre à canaliser son énergie et prendre conscience de ses forces et de ses faiblesses.

Les bienfaits du taïso gym cardio (dès 14 ans)

S'adresse à toutes les personnes attirées par la bonne forme physique, prépare le corps à l'effort, une pratique conviviale permettant de garder ou retrouver la forme à tout âge.

Contact : Président : M. BERTON Ludovic
téléphone : 06 11 56 16 73
mail : 37320esvresjudoclub@orange.fr
facebook : Esves Judoclub

Sylvie QUENEAU

Esvres Volley-ball

Le club EVB accueille les enfants de 8 à 20 ans dans le cadre de la FFVB lors de compétitions départementales et régionales (entraînements le lundi et le jeudi de 17h30 à 20h30). Cette activité a lieu dans le gymnase d'Esvres. Le club accueille aussi les adultes dans le cadre Loisir et/ou Compétitions UFOLEP-FSGT (entraînement le lundi et le jeudi à partir de 20h45).



Contact :
Chantrel Gilles - Président
esvresvolleyball37@gmail.com
06 30 60 75 18



Aube sportive d'Esvres (football)

L'ASE compte 220 licenciés répartis en 15 équipes, qui évoluent dans des championnats départementaux. Les catégories sont encadrées par 15 éducateurs diplômés. 32 dirigeant-e-s assurent le bon fonctionnement du club dans ses multiples activités.

► Le football d'animation :

- Le foot à 4 de découverte, 2 équipes U7 (6 - 7 ans),
- Le foot à 5 d'apprentissage, 4 équipes U9 (8 - 9 ans),
- Le foot à 8 d'initiation, 2 équipes U11 (10 - 11 ans),
- Le championnat à 8, 2 équipes U13 (12 - 13 ans).

L'École de football est sous la responsabilité de Jean-Jacques MOUROT.

► Les championnats départementaux à 11 :

- 1 équipe U15 (14 - 15 ans),
- 1 équipe U17 (16 - 17 ans),
- 3 équipes Seniors évoluant en 2^{ème}, 4^{ème} et 5^{ème} Divisions.

Nicolas MOREAU, moniteur et coach des Seniors, est le Responsable sportif du Club.

► Manifestations sportives en 2018

Stage de Football : les 2, 3 et 4 mai
Tournois U9 et U11 : samedi 9 juin,
Tournois U7 et U13 : dimanche 10 juin,
Tournoi U15 : samedi 16 juin.

► Rendez-vous de la saison en 2018

Dimanche 14 janvier : Belote,
Samedi 31 mars : Soirée du club,
Week-end des 19 et 20 mai : 80 ANS de l'ASE,
Dimanche 24 juin : Vide grenier

Président : Aldo CLERICI



Contact : Martine BABIN, secrétaire,
06 84 26 36 42 - Mail : 516870@lcfot.fr
Internet : asesvres.footeo.com
Tél. stade : 09 53 97 97 86

Amicale des Vétérans d'Esvres (football)

Pratique du foot plaisir : match le vendredi soir à partir de 21 heures au stade municipal Georges Lhermitte ou à l'extérieur.

Montant de la cotisation : 30 euros
Président : Thierry MARCHAND



Contact : Sylvain LEBLANC, secrétaire
02 47 26 55 10
Mail : leblanc_sylvain@orange.fr

Evretz

Le club Evretz propose l'apprentissage et le perfectionnement de la pratique du roller sous différentes formes.

► L'école de **patinage** du samedi après-midi (16h-18h) est destinée aux enfants de

4 à 11 ans avec passage de roues (jaunes, vertes, bleues...).

► L'initiation **roller** du dimanche matin (10h-12h) est une extension à caractère familial de l'école de patinage.

► Pour les plus sportifs, le club offre un **championnat de roller hockey**, cousin du hockey sur glace, de 6 catégories : poussins (7-10 ans), benjamins (11-13 ans), minimes (13-15 ans), séniors N4 et N3 (à partir de 16 ans) et féminines (à partir de 15 ans). Ce sport collectif se compose de 4 joueurs et un gardien pour chaque équipe. Agiles sur leurs rollers, habiles avec leur crosse, les hockeyeurs et hockeyeuses manient le palet et s'affrontent dans des rencontres empreintes de rapidité et de tactique sur deux périodes allant de 15 à 25 minutes de jeu selon les catégories.

Contact :
Président : **Fabrice SARD**
www.evretz.fr



Espace Danse

Annabelle et Nancy, professeurs de l'association depuis de nombreuses années, permettent aux plus jeunes d'accéder à la danse grâce aux cours d'**éveil corporel** (4 & 5 ans) et d'initiation (6 & 7 ans). Mouvements, musicalité, déplacements dans l'espace, coordination et conscience du groupe, puis petit à petit quelques éléments techniques sont enseignés dans la joie et la bonne humeur. Les classes de **danse classique** sont dispensées par Nancy. Plusieurs niveaux sont proposés et ce jusqu'aux adultes. Cette discipline permet de développer force musculaire, équilibre, souplesse et grâce. Elle est une base solide pour accéder à tous types de disciplines chorégraphiques.

Elle dispense également les cours de **pilates**. Sur un fond musical relaxant, c'est une méthode douce de renforcement des muscles profonds. Cette pratique améliore considérablement la posture dans sa globalité.

Annabelle enseigne la **danse modern jazz** aux enfants à partir de 9 ans et ce jusqu'à l'âge adulte. Cette technique allie les bases du jazz et le dynamisme de la danse moderne, le tout sur des musiques rythmées et actuelles.

Elle dispense également les cours de **yoga** : technique de respiration, d'équilibre et de relaxation. La posture générale est améliorée par la tonification musculaire et par une meilleure souplesse articulaire.



Enfin, grâce à Alban, le 3^e intervenant de l'équipe, vous pouvez vous tonifier sur des airs rythmés grâce au **renforcement** ciblé cuisses/abdos/fessiers suivi de stretching. Mesdames, messieurs (adultes) c'est fait pour vous ! De quoi garder la forme avec le sourire !

En fin d'année scolaire, l'espace danse clôt la saison en beauté avec son **spectacle annuel** (dans une salle de spectacle adaptée), où danse classique et modern jazz s'allient avec harmonie, permettant ainsi de dévoiler la progression des petits et grands tout en partageant une très belle soirée !

Contact : Présidente : **Sophie ROUSSEAU**
espacedanse37@gmail.com

Obsèques

Quel est le rôle d'une association crématisiste ?

L'Association Crématisiste de Touraine et de l'Indre (ACTI) a été créée en 1978 dans le but d'accompagner l'émergence de la pratique crématisiste en France. L'objectif était de diminuer les distances à parcourir pour bénéficier de ce mode d'obsèques et par conséquent de faire baisser le coût de la cérémonie. Elle avait aussi comme mission essentielle de veiller au respect de la volonté du défunt d'être crématisé. Avec la multiplication des crématoriums et l'évolution des pratiques, la crémation

est privilégiée par la majorité des Français. De nouveaux besoins sont apparus et le rôle de l'association a évolué : d'une part vers des **actions d'entraide, de solidarité et d'information** à l'égard de ses adhérents, d'autre part, en liaison avec la Fédération Française de Crémation, vers une **réflexion sur la destination des cendres et la configuration des espaces cinéraires** dans les cimetières. De plus, en initiant la création des Comités d'Ethique pour les crématoriums de Tours,

Châteauroux et bientôt Savigny en Véron l'ACTI suit avec les municipalités, les opérateurs funéraires et les représentants des cultes le bon fonctionnement de ces établissements dans leurs aspects humains et qualitatifs.

 **Contact : Contact ACTI**
Tél. 02 47 94 25 88
Email : acti-centre@laposte.net




Paroisse

Vous avez accueilli la vie, vous pensez au **baptême** ?
Vous vous aimez, vous voulez un **mariage chrétien** ?
Vous voulez vous **confesser** ?
Vous traversez une **épreuve de santé** ?
Vous devez organiser des **obsèques chrétiennes** ?
Vous voulez inscrire votre enfant au **cathéchisme** ?
Vous voudriez partager vos **compétences** au sein de la paroisse ?

Père Jean-Jacques ADOGONY, curé
14 bis rue Principale
37250 VEIGNE
Portable : 06 95 27 88 60
Courriel : jacques.adogony@gmail.com

Père Joseph VU VAN THO, prêtre coopérateur au service des paroisses St-Brice & St Marc de Joué-lès-Tours
Portable : 06 81 06 08 99
Courriel : joseph.vuvantho@wanadoo.fr

 **Pour toute question, contactez directement votre relais paroissial à Esvres**
Françoise & Philippe GUÉRARD : 02 47 26 44 03

 **Paroisse Saint-Brice**
5 rue de la Bodinière
Zac des Gués - 37250 Veigné
Tél. 02 47 27 65 37
Courriel : saintbrice.vi@free.fr

Horaires du secrétariat :

- Lundi : 9h00 - 12h00 et 13h00 - 16h00
- Mardi : 9h00 - 12h00 et 13h00 - 16h00
- Jeudi : 9h00 - 12h00 et 13h00 - 16h00
- Vendredi : 9h00 - 12h00 et 13h00 - 16h00

Horaires de l'accueil :

- Mercredi : 9h00 - 12h00 et 14h00 - 16h30
- Samedi : 9h00 - 12h00

Naissances

17/01/2017	LE NESTIC Clémence	05/06/2017	POUPINEAU Emma	23/08/2017	MASSE Lukas
01/02/2017	PLANCHAT Marion	10/06/2017	OUAHI Maya	25/09/2017	OLOBO ASSILA Coeurthys
02/02/2017	GARREAU Charline	17/06/2017	ER-RIA Tiwen	16/10/2017	LEFORT Inès
20/02/2017	AURIAU Louise	18/06/2017	BONIN Margaux	23/10/2017	HARISPE Jules
20/02/2017	CUZZONI Giulia	26/06/2017	GAUMAIN Oscar	23/10/2017	GUIGNARD Anaé
23/02/2017	SEGAERT Charlie	30/06/2017	MILITON Tessa	27/10/2017	POUGETOUX Benjamin
24/02/2017	BROTTIER Noah	03/07/2017	BAZIREAU Lola	27/10/2017	SOUABNI Hella
11/03/2017	ABRIOUX Eden	10/07/2017	LOUIS Téa	30/10/2017	MICHAU Anna
02/04/2017	PERDRIAU Marie	12/07/2017	LOTHION Marius	15/11/2017	VELASCO Paco
07/04/2017	LEBOURG Annaïs	17/07/2017	GENEIX Mila	18/12/2017	LIGNIER Agathe
12/04/2017	BARROS Zilia	25/07/2017	DUPUY Augustine	19/12/2017	TURPIN Jules
16/05/2017	ROUSSEAU Soren	01/08/2017	MALBRANT BETHUNE Thiago	23/12/2017	RION Léa
21/05/2017	ESTEVAO Malia			25/12/2017	GAUTHIER Lucie
21/05/2017	LE CALVÉ Ines	22/08/2017	BONNEAU Tom	23/01/2018	RECOURA Elynn
22/05/2017	ARNOULT Maiwenn	23/08/2017	BAREILLE Rose	23/01/2018	THÉRETTE Camille
28/05/2017	BERTIN Charlie	23/08/2017	JANVIER Ethan		

Mariages

04/03/2017	Michel FEUGÈRE et Agnès COLLIOT
07/03/2017	François-Xavier DELAHAYS et Muriel BENALI
22/04/2017	Christophe THOMASSET et Marie-Alice DIARD
06/05/2017	Benoît ALIX et Nathalie TRILLON
06/05/2017	Anis RAFRAFI et Aziza KEFI
06/05/2017	Emmanuel VAUDECRANNE et Carole BILLAUD
13/05/2017	Bertrand ALBERT et Aurélie MARX
03/06/2017	Alexandre BRETON et Julie DRÉANO
03/06/2017	Patrick BODET et Mireille REBOUILLEAU
10/06/2017	David LAURIN et Amandine GUILLEMET
17/06/2017	Dominique RICOULT et Sonia CARATY
24/06/2017	Jonathan VIELLEFON et Audrey PICAULT
01/07/2017	Florent NAVAS et Charline BEILLE
08/07/2017	Pascal ROUSSEL et Sabrina LEMAIRE
08/07/2017	Boris FABIAN et Loreline GILBERT
08/07/2017	Stéphane GIRARDEAU et Florence MIRANTE
15/07/2017	Baptiste GROSJEAN et Christelle DAMBRUN
22/07/2017	Mario MINERVINI et Carmen KYSEL
29/07/2017	Antoine ORSAY et Nolwen RICHE
19/08/2017	Bastien LARGEAU et Doris NGO NONGBO
26/08/2017	Jean-Marie LEJEUNE et Christelle GORI
26/08/2017	Alexandre DEVANT et Betty PAPY
09/09/2017	Florian AUDET et Zoé PAPOT



Décès

25/01/2017	TREMBLEY Pierre
29/01/2017	MOREAU Liliane épouse GAUDIN
01/02/2017	DARCE Michel
02/03/2017	BESNARD Micheline
16/03/2017	ECHERSEAU Marie-Josèphe épouse BESNARD
25/03/2017	BESNARD Micheline épouse BOUTET
03/04/2017	POIREAU Jeanne épouse LANGÉRÔME
27/04/2017	GANDOLFO Jean-Pierre
05/05/2017	LEJEAU Micheline épouse FOURNIER
11/05/2017	ROBERT Maryse épouse MAGRY
12/05/2017	LIMPALAËR Hervé
18/05/2017	RAZIN Aline
19/05/2017	THÉZOLIN Madeleine Epouse VEYRES
20/05/2017	PRÉVOST Florence épouse BAUJARD
29/05/2017	JOUANNY Ida épouse LE RESTE
18/06/2017	VASLIN Annick épouse BRINET
21/07/2017	LE RESTE Pierre
25/07/2017	VERSEIL Christian
28/07/2017	ARNAULT Didier
02/09/2017	CARRÉ Germain
06/11/2017	BONGUET Paulette épouse QUÉNARD
21/11/2017	CHAUDET Christine épouse BOUCHER
06/12/2017	MARSAIS Robert
27/12/2017	THEBAULT Bernard
01/01/2018	DUPLIC Christine épouse TARDIVO
03/01/2018	LEROY Suzanne épouse GANGNEUX
15/01/2018	DESTRUËL Paul
17/01/2018	SECHET Antonin
18/01/2018	LÉGER Reine épouse DUBOIS



Liste Esvres Source d'Avenir

A mi-mandat quelques remarques s'imposent :

L'attractivité de la commune d'Esvres (+6000 habitants) nécessite une adaptation en moyens techniques et humains afin de conserver un service communal de qualité et un lien social avec les forces vives du terrain (commerçants, artisans, associations...)

Le besoin en personnel ne peut se limiter à la nomination d'un agent de la communication même pour 6 mois surtout qu'un agent est déjà en poste et de plus très compétent au niveau de la communication !! D'autres secteurs voient leur activité croître et difficilement réalisables dans des délais raisonnables (services de l'entretien des espaces -vert, voiries et bâtiments...)

Un certain nombre de bâtiments et d'espaces communaux sont sous utilisés.

Le devenir :

- De l'ancienne Caserne des pompiers et des anciens abattoirs à proximité.
 - Des salles sous l'extension de la mairie maintenant libérées.
 - La médiathèque à elle seule ne put accueillir l'activité culturelle et les expositions associatives.
 - De la gare en préservant l'activité de la superette proche.
 - De la marbrerie (ancien local des services techniques)
 - Et toujours le plateau sportif à planifier.
- Un patrimoine communal à protéger : au même titre que l'éolienne ou la logette de vigne, la passerelle reste une identité esvrienne qu'il faut sauvegarder.
- Le fleurissement de notre commune embellit notre cadre de vie il doit être préservé et plus encore afin d'obtenir des récompenses supplémentaires.
- L'aménagement du réseau routier

nécessaire en secteur urbain ne doit pas occulter les même besoin dans les hameaux de notre commune.

Notre groupe sera attentif sur la présentation du budget 2018 et soucieux que ces quelques remarques soient prises en compte sans pour cela venir augmenter trop fortement l'endettement de la commune afin que nos concitoyens ne soient pas trop imposés.

Nous vous présentons Esvriennes, Esvriens nos meilleurs vœux pour cette nouvelle année.

 **N'hésitez pas à nous contacter**
commentaires ou suggestions
aux adresses suivantes :
m.h.etienne@orange.fr
v.bouton37@orange.fr
m.hentry37@gmail.com
g.gouiller@free.fr

Ensemble pour Esvres

A l'heure où nous imprimons, le groupe de minorité municipale "Ensemble pour Esvres" n'avait pas fait parvenir son article.

Services de santé

CHIRURGIENS-DENTISTES

David CUBERTAFOND - Cabinet médical : Place de l'Europe - ☎ 02 47 28 38 48

INFIRMIERS

Guylène DAVOUST-FAUCOU et Nathalie DEBACKER - Cabinet médical : Place de l'Europe - ☎ 02 47 26 58 31

Patrick VERNEUIL et Marie-Odile BAYART - Cabinet médical : 3 rue Émile Mathis, ZA du Grand Berchenay - ☎ 02 47 26 41 75

Sandie ROBIN et Emeline NOIR - Cabinet médical : 28 rue Nationale - ☎ 02 47 27 52 83

KINÉSITHÉRAPEUTES / OSTÉOPATHES

Fabien MINIER (kinésithérapeute) - Cabinet médical : 3 rue Émile Mathis, ZA du Grand Berchenay - ☎ 02 47 26 46 51

Sophie KIRSCH (kinésithérapeute) - Cabinet médical : 4 impasse de l'allée du Peu - ☎ 02 47 38 53 22 - ✉ ks.kine@gmail.com

Damien TROSSEAU ((kinésithérapeute)) - Cabinet médical : 4 impasse de l'allée du Peu - ☎ 02 47 38 53 22

Caroline LACOUR (kinésithérapeute, ostéopathe) - Cabinet médical : 4 impasse de l'allée du Peu - ☎ 02 47 38 53 22

Laure CAPRON (ostéopathe) - Cabinet médical : 28 rue Nationale - ☎ 02 47 25 98 94

MÉDECINS GÉNÉRALISTES

Dr Bernadette CAVAILLÈS - Cabinet médical : Place de l'Europe - ☎ 02 47 26 44 12

Dr Luc THÉRET - Cabinet médical : Place de l'Europe - ☎ 02 47 26 42 98

Dr Sylvie BLONDEAU - Cabinet médical : 3 rue Émile Mathis, ZA du Grand Berchenay - ☎ 02 47 26 46 99

Dr Julien CETIER - Cabinet médical : 3 rue Émile Mathis, ZA du Grand Berchenay - ☎ 02 47 26 46 99

Dr Nicolas DUBART - Cabinet médical : 3 rue Émile Mathis, ZA du Grand Berchenay - ☎ 02 47 26 46 99

Services d'urgence

GENDARMERIE : ☎ 17

SAMU : ☎ 15

SAPEURS-POMPIERS : ☎ 18

APPEL D'URGENCE EUROPEEN : ☎ 112

ACCUEIL SANS ABRI : ☎ 115

ALLO ENFANCE MALTRAITÉE : ☎ 119

CENTRE ANTI-POISON (Angers) :
renseignements : ☎ 02 41 48 21 21
Si urgence toxicologique, s'adresser aux urgences du Centre Hospitalier Régionale Universitaire : 02 47 47 47 47

ORTHOPHONISTES

Marianne GADOIS - Cabinet médical : 4 impasse de l'allée du Peu - ☎ 09 81 85 11 30

Isabelle ROSSIGNOL - Cabinet médical : 4 impasse de l'allée du Peu - ☎ 02 36 43 44 28

SHIATSU

Fernand HOAREAU - Cabinet : 6 bis rue de Vontes - ☎ 02 47 26 59 46 - ☎ 07 89 74 72 63

www.fernandhoareau.fr - fernand.hoareau37@orange.fr

SOPHROLOGUE

Eric DUMAS - Cabinet : 6 rue du Prieuré - ☎ 06 37 61 13 35 - ✉ eric.dumas60@orange.fr

PEDICURE-PODOLOGUE

Caroline BARBEREAU - Cabinet médical : 4 impasse de l'allée du Peu - ☎ 02 47 43 30 91 - ☎ 06 78 59 40 12

TABACOLOGUES

Dr Gabrielle ERRARD-DUBOIS - Cabinet médical : 34 route du Pissot - ☎ 02 47 30 30 05

Dr Jean-Noël DUBOIS - Cabinet médical : 34 route du Pissot - ☎ 02 47 30 30 05

PHARMACIES

Guillaume LECOURT - 17 rue Nationale - ☎ 02 47 26 40 29

Christine VRAIN-PERRIN - 8 ter rue de Tours - ☎ 02 47 26 42 17

PSYCHOLOGUE

Philippe GOMOT - Cabinet médical : 15 rue des Caves - ☎ 02 47 26 50 82

CENTRE HOSPITALIER RÉGIONAL UNIVERSITAIRE : ☎ 02 47 47 47 47

Hôpital Trousseau, Hôpital Bretonneau, Hôpital Clocheville (enfants)

SAGES-FEMMES

Julie LELONG - Cabinet médical : 28 rue Nationale - ☎ 02 47 34 88 78

Armelle ROUSSEL - Cabinet médical : 28 rue Nationale - ☎ 02 47 34 88 78

CABINET VÉTÉRINAIRE

Dr Sandrine FISCHER - 5 rue du Vallon - ☎ 02 47 43 14 06

Services publics

ALLÔ SERVICES PUBLICS

Du lundi au vendredi de 8h à 19h,
samedi de 9h à 14h - ☎ 3939

MAIRIE

Rue Nationale - ☎ 02 47 34 35 36

Matin : Du lundi au vendredi de 8h15 à 12h30. Samedi de 10h00 à 12h00.

Après-midi : Lundi, mercredi et jeudi de 15h30 à 17h00, mardi de 15h30 à 18h00, vendredi de 13h30 à 16h30.

POSTE

Place Joseph Bourreau - ☎ 36 31

Du lundi au vendredi de 9h00 à 12h30 et de 14h à 17h, samedi de 9h à 12h

Levée du courrier à 15h30 du lundi au vendredi, à 12h le samedi

VÉOLIA EAU (rupture de canalisations, coupure d'eau)

3 rue Joseph Cugnot - 37305 JOUÉ-LÈS-TOURS CEDEX -
☎ 0 811 900 400 (24h/24 et 7j/7)

TRÉSOR PUBLIC

1 place Antoine de Saint-Exupéry - 37250 SORIGNY - ☎ 02 47 26 00 69

Du lundi au vendredi de 9h à 12h30 et de 13h30 à 16h

Informations pratiques

ANNONCE DES CRUES

☎ 0 821 80 21 37

CONCILIATEUR DE JUSTICE

Christian GAMBARI reçoit sur rendez-vous les 2^e et 4^e mardis du mois le matin à la mairie de Chambray-lès-Tours.

M. Christian GAMBARI, Conciliateur de justice - Mairie - BP 246 - 37172 CHAMBRAY-LÈS-TOURS CEDEX - ☎ 06 26 34 40 61 - ✉ : cgambari@sfr.fr

GENDARMERIE

7 allée des Peupliers - 37320 CORMERY - ☎ 02 47 43 81 00

Du lundi au samedi de 8h à 12h et de 14h à 18h. Le dimanche de 9h à 12h et de 15h à 18h

PAROISSE DE LA VALLÉE DE L'INDRE

5 rue de la Bodinière - 37250 VEIGNÉ - ☎ 02 47 27 65 37

Relais paroissial - Françoise et Philippe GUÉRARD - ☎ 02 47 26 44 03

DÉCHÈTERIE - ☎ 02 47 26 52 93 - www.tourainevalleedelindre.fr/fr/information/6635/decheteries

Été (01/04 au 30/09) : Lundi, mercredi, jeudi : 9h à 12h et 14h à 18h, et samedi (uniquement pour les particuliers) : 9h à 13h et 14h à 18h

Hiver (01/10 au 31/03) : Lundi mercredi, jeudi : 9h à 12h et 14h à 17h, et samedi (uniquement pour les particuliers) : 9h à 13h et 14h à 17h

MARCHÉ

Le **samedi** place Joseph Bourreau de 8h à 12h30. Le "grand marché" le 1^{er} samedi du mois.

SNCF

Horaires disponibles à l'accueil de la mairie ou sur le site internet www.ter-sncf.com/Centre/V2/index.asp

TAXIS

Taxis MAYA - 46 rue du Vallon - ☎ 02 47 26 45 23 - ☎ 06 08 22 03 60

Divers

De nouvelles entreprises, artisans ou professions libérales se sont installés à Esvres, notamment :

BF CONFORT (plomberie, chauffage) : Frédéric Boulard
Allée de Dion Bouton
☎ 09 82 23 47 13
☎ 06 19 20 65 94

LES TIROIRS DE LOUISE (vente de lingerie à domicile) : Alexia Desnous - ☎ 07 85 78 86 95

LES OPTICIENS MOBILES (lunetterie à domicile) : Valérie Guérel - ☎ 06 82 27 18 74

ATPC (travaux publics, génie civil, terrassement) : David Lopes - 11 allée De Dion Bouton
☎ 02 47 28 03 65
☎ 06 72 50 00 85

DM Construction (maçonnerie générale) : David Marsac - Les Vieux Parcs - ☎ 06 87 49 73 10

SAFTI Immobilier (conseiller indépendant en immobilier) : Charlotte Pubert - ☎ 06 48 65 61 10

Aurélien MARY PHOTOGRAPHIE (événementiel et corporate) : Aurélien Mary - ☎ 07 69 26 85 12

LA CAVERNE PRIVEE (vente de matériel électronique) : Karim Bihha - ☎ 06 52 08 01 89

Cabinet infirmier : Sandie ROBIN et Emeline NOIR - 28 rue Nationale - ☎ 02 47 27 52 83

Cabinet dentiste : David CUBERTAFOND - Place de l'Europe - ☎ 02 47 28 38 48

Nouveaux propriétaires : **Restaurant Les Bons enfants :** Didier Brançon et Saveria Doninelli - ☎ 02 47 26 41 31

Nouvelle gérante : **Pizza Casa :** Gwennaëlle Guionnier - ☎ 02 47 26 47 20

AGENCE TOURAINE FIL VERT

26 rue Charles Gille - 37000 TOURS - ☎ 02 47 31 14 00

Horaires de la ligne G disponibles à l'accueil de la mairie et sur le site internet www.touraine-filvert.com

SARL MIKE LE PEMP

Plomberie - Chauffage
Climatisation - Energie renouvelable



Adoucisseurs - Pompes à chaleur

02 47 45 21 69 - 06 13 21 83 30

mlepemp@free.fr

11 allée de Bellevue - 37320 Esvres-sur-Indre

COIFFEUR CRÉATEUR

inside
BY JUSTINE RAPARELLI

ESVRES

Relooking

Couleurs aux plantes

Balayage américain

Extensions

Chignons

Cabine de bronzage



Partenaire Schwarzkopf, Redken, Tigi bed Head

Ouvert du mardi au vendredi
de 9h à 19h non-stop
le samedi de 9h à 17h non-stop

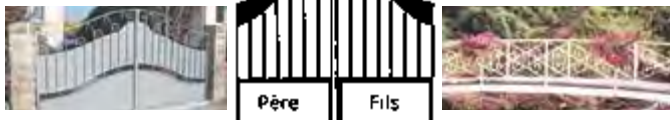


www.insidecoiffure.com

1 rue de la Tour ESVRES

02 47 502 502

SARL BURSON



SERRURERIE - METALLERIE - SOUDURE

alu, acier, inox

48 rue du Vallon
37320 ESVRES SUR INDRE
www.sarl-burson.fr

TEL : 02 47 65 78 36

FAX : 02 47 34 81 76

MAIL : sarl.burson@gmail.com

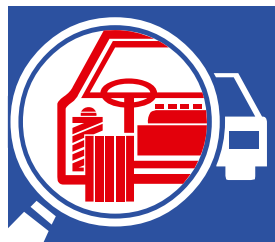


- Aménagement allées et terrasses : dallage, pavage, bois, composite, enrobé
- Maçonnerie paysagère - Clôture - Portail
- Arrosage automatique
- Plantations et engazonnement
- Entretien parcs et jardins : fauchage, taille de haies, tonte
- Taille et abattage d'arbres

23 allée Emile Delahaye - ESVRES

02 47 43 45 95 / 06 07 48 55 54

contact@lebertpaysage.fr • www.lebert-paysagiste-37.com



AUTOVISION

CONTROLE TECHNIQUE AUTOMOBILE

ESVRES CONTRÔLE TECHNIQUE

7 allée Emile Delahaye
ZI Saint-Malo
37320 ESVRES

58€

VOTRE CONTRÔLE TECHNIQUE À 58€
SUR PRÉSENTATION DE CE BULLETIN

02 47 26 55 40

Maison Familiale Rurale d'Azay-le-Rideau
"La Noriaie", 37 190 Azay le Rideau

MFR AZAY

Une alternance pour construire son avenir autrement

FORMATIONS

4ème-3ème en alternance
Stages en entreprise pour découvrir et choisir un métier

CAP Services Aux Personnes et Vente en Espace Rural
Pour travailler dans le Commerce ou le Service aux Personnes

Bac Pro Services Aux Personnes et Aux Territoires
Pour travailler dans le Sanitaire et Social de son territoire

Bac Pro Technicien Conseil Vente en Alimentation
Pour travailler dans le Commerce ou la Grande Distribution

BPJEPS Loisirs Tous Publics
Pour diriger et animer un Accueil de Loisirs

1 TÉLÉCHARGEZ gratuitement Clickable Paper sur l'iPhone ou Google Play™

2 SCANNEZ le logo MFR depuis l'appli

3 DÉCOUVREZ les infos supplémentaires

www.mfr-azay.fr
Contact : 02 47 45 66 00 / mfr.azay@mfr.asso.fr

PFA
Pompes Funèbres Assistance
Depuis 1993

À CHAMBRAY-LÈS-TOURS

Permanence
24h 7j/7
02 47 28 93 93

Pompes funèbres
Marbrerie
Chambre funéraire
Salle de cérémonie
(150 pl. assises)
Prévoyance
Inhumation
Crémation

Pompes Funèbres Assistance • Florence Delaire-Flament
2 rue de la Barillerie 37170 Chambray-lès-Tours
www.pfassistance.fr • Mail : contact@pfassistance.fr

FRUITS ET LÉGUMES. PORC. VOLAILLE FERMÈRE. VIANDE BOVINE. CRÉMERIE. CHARCUTERIE.

Terre Fruits
le goût par nature

Venez découvrir notre sélection des produits de votre Région : plus de 30 producteurs

Composition de corbeilles de fruits à la demande

Tickets restaurant acceptés

ZI du Grand Berchenay • Rue A. Darracq (derrière Simply Market) • **ESVRES-SUR-INDRE • 09 63 60 31 73**
Lundi : 10h00-12h30 / 15h00-19h00 • mardi à samedi : 9h00-12h30 / 14h30-19h00