

Infos magazine



Vous souhaitez VENDRE, ACHETER, ESTIMER
gratuitement votre bien immobilier ?



Contactez:
Charlotte PUBERT
Tél. 06 48 65 61 10
charlotte.pubert@safti.fr



Votre conseillère à Esvres-sur-Indre

Aux Bons Enfants



Repas d'affaire,
d'Association
ou de Famille

Salle 90 couverts
Terrasse ombragée
au calme

21 rue Nationale (face à l'église) - ESVRES-SUR-INDRE
f 02 47 26 41 31 - auxbonsenfants37@outlook.fr

Assurance des professionnels et prévoyance

©Fotolia - Onis - 07.001.321



Farhad DANESHMAND
1 place Joseph Bourreau
à ESVRES

☎ 02 47 65 73 98

esvres@thelem-assurances.fr



L'assurance
d'une relation
unique.



Le Marchand de Lunettes



Bien plus qu'une solution !

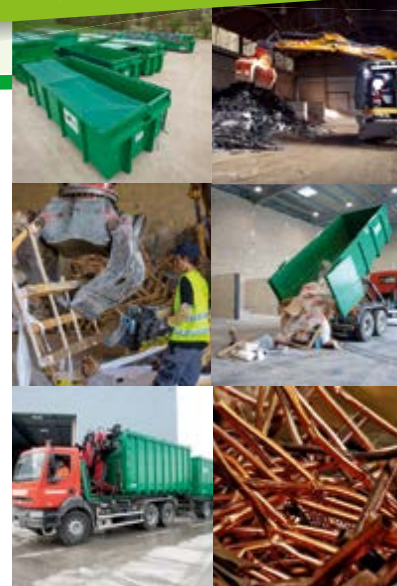
Réseau
PRAXY

Collecte tous déchets
Rachat ferraille / métaux / cartons
Location de bennes de 10 à 30 m³

GESTION GLOBALE DE VOS DÉCHETS

PROFESSIONNELS

& PARTICULIERS



06 20 10 40 38

Z.I. Saint-Malo N°2 - 37320 ESVRES
cap.recyclage37@chavigny.fr

Autour de la mairie p.4

- Le mot de la Députée
- Le mot des conseillers départementaux
- Le mot du président de la Communauté de communes du Val de l'Indre

À la mairie p.6

- L'administration
- Le conseil municipal
- Les commissions
- Les représentants à la CCTVI

Affaires scolaires et finances**Urbanisme et bâtiments****Voirie et environnement****Economie, commerce et sécurité****Affaires sociales****Culture et manifestations****Monde associatif****En direct des jeunes** p.32

- École Sainte-Thérèse
- Collège Georges Brassens
- École Joseph Bourreau
- Be Young, une junior association dynamique

La vie associative p.33

- Culture et loisirs
- Sports
- Association crématisse
- Paroisse

État civil p.47**Tribune libre** p.48

- Liste Esvres Source d'avenir
- Ensemble pour Esvres

Mémento p.49

- Services d'urgences
- Services de santé
- Services publics
- Informations pratiques
- Divers

Bulletin gratuit. Parution : 2019
 Directeur de la publication :
 Jean-Christophe GASSOT

Conception : Projectil - Tél. : 02 47 20 40 00
 projectil@projectil-sogepress.fr
 Régie : Sogepress
 sogepress@projectil-sogepress.fr

La Municipalité d'Esvres remercie tout particulièrement les annonceurs qui ont permis la réalisation de ce bulletin municipal. Toutes erreurs ou omissions seraient involontaires et ne sauraient engager notre responsabilité. Vente interdite. Tous droits d'utilisation ou de reproduction de la maquette de ce bulletin restent la propriété du concepteur.

Chères Esvriennes, chers Esvriens,

2018 aura vu une ville en travaux ; avec plus de 6 000 habitants, il était devenu nécessaire de structurer les grands axes de circulation de notre centre-ville, ce qui fut fait avec la rue de Tours puis la rue du 11 Novembre. 2019 verra la réalisation de la rue du Vallon.

Ces aménagements ne pouvaient se faire sans la mise en sécurité des piétons et cyclistes. Comme nous nous y étions engagés, nous avons réalisé un ensemble de pistes cyclables pour permettre la circulation en sécurité des plus vulnérables.

Notre commune est forte d'un réseau associatif dynamique qui fait d'Esvres une commune qui accueille et qui invite. Pour ces raisons, nous continuerons à investir dans nos structures associatives sportives et culturelles.

L'année 2018 aura vu l'achèvement de l'Espace Jeunes ; cette infrastructure permettra à nos adolescents de pouvoir se retrouver entre eux dans un lieu convivial qui leur ressemble.

Nous continuerons en 2019 nos engagements dans les travaux et mises à niveau des infrastructures scolaires communales.

Notre commune tient toute sa place dans la communauté de communes Touraine Vallée de l'Indre, en étant également un de ses poumons économiques. 2019 verra l'implantation de plusieurs entreprises sur la zone d'Even Parc.

Au bien vivre ensemble, notre responsabilité d'élus est de préparer l'avenir et d'accompagner le territoire dans sa transformation et son adaptation au monde qui l'entoure.

Mais préparer l'avenir et accompagner le territoire ne peut que s'envisager avec celles et ceux qui composent notre commune, raison pour laquelle, Esvres, c'est vous ! c'est nous ! et c'est ensemble.

Bonne lecture de cette nouvelle édition du magazine communal.

Très sincèrement,

Notre Maire
Jean-Christophe GASSOT



Le mot de la Députée

Mesdames, Messieurs,

Les chantiers ouverts par le Gouvernement ont été nombreux. J'ai maintenu le cap d'une opposition "constructive" avec la majorité pour faire avancer la France. Convaincue que la France ne pourra se réformer qu'avec un pacte de confiance entre l'État et les territoires, je regrette le manque de recul et de concertation qui découlent de ces réformes souvent inchangées entre la phase préparatoire et la phase finale.

Alors que nous avons besoin de souplesse du cadre normatif, déjà trop présent dans notre pays, je veille en tant que députée à ne générer que ce que la loi doit produire

pour vous accompagner au quotidien dans tous les domaines de la vie.

Je vous rappelle que je me tiens à votre disposition lors de mes permanences municipales les samedi matin dans les différentes communes de la circonscription ainsi qu'à Montbazon dans ma permanence parlementaire au 8 rue Nationale à Montbazon ou par mail à contact@sophieauconie.fr ainsi que directement tous les premiers samedi du mois entre 18h et 19h au 09 70 52 11 99.

Sophie AUCONIE

 **Contact :**
contact@sophieauconie.fr
Permanence parlementaire :
8 rue Nationale
37250 Montbazon



Sophie AUCONIE
Députée

Le mot des conseillers départementaux

Promesses tenues

Pierre Desproges, humoriste français, disait : "L'adulte ne croit plus au père Noël, il vote !".

Notre action sur le canton depuis mars 2015 confirme votre choix. Une gestion saine et maîtrisée a permis une stabilisation de l'impôt après 6 ans de hausse continue, tout en réalisant les projets réclamés depuis de nombreuses années (Haut débit pour tous - Rond-point de la Saulaie sur la RD 910 - Rénovation du collège d'Esvres - Nouveaux locaux pour la Maison de la Solidarité de Montbazon). Aujourd'hui, 3 années se sont écoulées et nous avons respecté l'engagement d'agir en toute transparence dans l'utilisation de l'argent public à destination des

associations et des écoles de nos huit communes. Chaque année, nous organisons une réunion de présentation des actions menées et des subventions attribuées aux associations sur l'enveloppe de 19 000 € du Fonds d'Animation Locale. Chacun peut en prendre connaissance et y postuler. A ce jour ce sont plus de trente associations qui en bénéficient. C'était inhabituel, nous l'avons souhaité, cela devient la norme !

Depuis 3 ans, nous menons une présence active sur le canton, facilitée il est vrai par le respect de notre engagement de disponibilité professionnelle. Nous avons veillé à l'amélioration de votre quotidien en accompagnant de façon concrète les demandes des communes du canton. Ainsi, les fonds d'investissements aux communes, versés

par le Conseil Départemental, aideront plusieurs projets structurants comme la restauration du centre bourg de Montbazon, la sécurisation de la RD 943 sur Truyes, la requalification de la rue de Tours à Esvres, la création de trottoirs et rampes PMR à Villeperdue, la route départementale de Saint-Branch à Esvres, la construction d'une halle couverte à Sorigny, la salle multi activités d'Artannes, la mise en accessibilité d'une classe à Pont-de-Ruan, la construction de l'espace culturel de Monts, la restauration d'une grange associative à Veigné... Soit près de 3 millions d'euros d'investissements.

Soyez-en sûrs, nous continuerons à respecter nos engagements et à développer notre territoire.

Vos conseillers départementaux,

Sylvie GINER

Vice-présidente de l'aménagement numérique et réseaux de télécommunication

Patrick MICHAUD

Vice-Président aux infrastructures et au transport



Thierry JOURDAIN, Sylvie GINER, Patrick MICHAUD et Michelle DUVAULT

 **Contacts :**

Sylvie GINER : 06 82 55 84 53
sginer@departement-touraine.fr
1^{re} adjointe Montbazon

Patrick MICHAUD : 02 47 31 42 95
pmichaud@departement-touraine.fr
Maire de Veigné

Le mot du président de la Communauté de communes Touraine Vallée de l'Indre

Nous entamons notre troisième année ! En deux ans, nos missions ont pris progressivement de l'ampleur. Nous atteignons petit à petit nos objectifs, avec rigueur et passion.

2019 sera l'année de la maturité pour notre Communauté de Communes. Notre projet de territoire est résolument tourné vers l'avenir, en se projetant dans les transitions écologiques et numériques. Le déploiement progressif de la fibre optique et l'installation d'une station à hydrogène à proximité de l'Hôtel Communautaire en sont des exemples concrets.

Construire l'avenir sera, aussi, porter et cofinancer de grands projets de développement économique, avec le soutien de nos partenaires et entreprises.

Nous travaillons avec des investisseurs qui soutiennent le projet d'un village de marques à Sorigny, porteur de centaines d'emplois et de retombées économiques et touristiques pour tout notre territoire.

Nos zones d'activités se développent et attirent toujours plus d'entreprises, séduites par l'attractivité de Touraine Vallée de l'Indre.

Enfin, un centre routier nouvelle génération est en cours d'élaboration sur le site Isoparc. Doté d'ombrières photovoltaïques et de carburants innovants (hydrogène, gaz liquéfié et surpressé...), il permettra à des centaines de camions de se réapprovisionner et de stationner. Ces projets sont au service du développement économique de notre territoire !

Le développement économique accompagne la hausse de la qualité de vie, véritable clé de réussite de notre politique. La priorité est de sans cesse l'améliorer pour nos habitants. Elle se mesure au quotidien par la qualité des services que nous apportons à nos populations. Transports publics, politique du logement, protection de la nature et amélioration des services aux habitants sont des atouts pour l'attractivité du territoire, qui est une des forces de Touraine Vallée de l'Indre : il y fait bon vivre !

Cette douceur de vie, nous souhaitons la préserver et l'intensifier. C'est pourquoi toutes nos forces et notre énergie seront mobilisées en 2019 pour continuer de servir avec conviction notre territoire et ses habitants.



Alain ESNAULT
Président de Touraine Vallée de l'Indre
Maire de Sorigny



Clickable Paper

Votre téléphone
vous donne plus d'infos !

Scannez le logo de la ville
depuis l'appli Clickable Paper

DISPONIBLE
SUR :



Télécharger dans
l'App Store



DISPONIBLE SUR
Google Play

et suivez les liens mis à
disposition pour plus d'info !



1 TÉLÉCHARGEZ
gratuitement
Clickable Paper
sur iTunes®
ou Google Play™



2 SCANNEZ
le logo Esvres
depuis
l'appli



3 SURFEZ
et découvrez
toutes les infos
mises à votre
disposition



Maire : Jean-Christophe GASSOT

POLICE MUNICIPALE



Responsable : Gérard DAGNEAU
☎ 02 47 26 50 76
g.dagneau@esvres.fr



Nicolas BAZIREAU
☎ 02 47 26 50 76
n.bazireau@esvres.fr

DIRECTION GÉNÉRALE



Directeur Général
des Services :
François MARTIN

PÔLE STRATÉGIES ET MOYENS

Finances et marchés publics



Responsable :
Boris PEROU
☎ 02 47 34 35 49
b.perou@esvres.fr



Marie-Claire
GENEVIÈVE
☎ 02 47 34 35 39
mc.genevieve@
esvres.fr



Naterssia WAELS
☎ 02 47 34 35 39
n.waels@esvres.fr

Ressources humaines

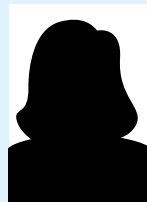


Isabelle BLOT
☎ 02 47 34 35 38
i.blot@esvres.fr

Aménagement du territoire et urbanisme



Responsable :
Bérénice BOUCHAT
☎ 02 47 34 35 42
b.bouchat@
esvres.fr



Danielle GIRAULT
☎ 02 47 34 35 44
d.girault@esvres.fr

Associations, Communication, Culture, Tourisme



Responsable :
Nathalie GOUPILLEAU
☎ 02 47 34 80 48
n.goupilleau@esvres.fr

PÔLE ENFANCE, JEUNESSE

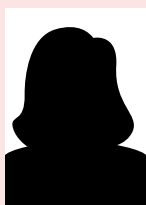
Affaires scolaires



Responsable :
Stéphanie LABBÉ
☎ 02 47 34 35 37
s.labbe@esvres.fr

Stéphanie Labbé
est aussi référent
informatique

• Restauration et transport scolaires



Sylvie ALEXANDRE



Angèle CARRÉ



Sophie CHAMPION



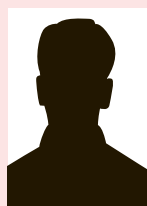
Marie-Christine COLLIC



Sylviane COUSTANCE



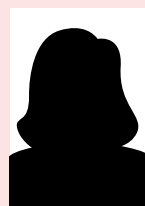
Roselyne ELANDOY



Loïc LABUTHIE



Stéphanie LOCHON



Annick SENIA

• Agent spécialisé des écoles maternelles (Asem)



Maryse
CHANCA



Cécile
CHARRAIS



Marie-Line
DESILE



Delphine
FERREIRA



Catherine
GODINEAU



Aude
MARQUET



Sarah
ORY



Marianne
QUELO

Les ASEM, Maryse Chanca, Delphine Ferreira, Catherine Godineau et Sarah Ory ainsi que des animateurs de la Communauté de communes Touraine Vallée de l'Indre surveillent également la pause méridienne.

ALE DES SERVICES

SECRETARIAT GÉNÉRAL



Responsable : Jessica LEROY
☎ 02 47 34 35 48
j.leroy@esvres.fr



Elodie MOREAU
e.moreau@esvres.fr

PÔLE POPULATION

Accueil, état-civil, formalités administratives, élections, centre communal d'action sociale, logements sociaux



Responsable :
Eveline PIAZZON
☎ 02 47 34 35 37
e.piazzon@esvres.fr



Christelle PÉZARD
☎ 02 47 34 35 36
c.pezard@esvres.fr



Odile COULON
☎ 02 47 34 35 36
o.coulon@esvres.fr

PÔLE TECHNIQUE

Direction des interventions techniques



Responsable :
Marie-Noëlle LIZIER
☎ 02 47 34 12 72
mn.lizier@esvres.fr

Bâtiments, Mobilier



Responsable :
Stéphane DENISE
☎ 02 47 34 12 71
s.denise@esvres.fr



Dominique
COMMENÇAIS

Voirie, Fêtes et cérémonies



Loïc
BOITEL



Jean-Pierre
DE BRITO



Cédric
HITIER

Secrétariat



Elodie MOREAU
☎ 02 47 34 35 30
e.moreau@esvres.fr

Espaces verts, Environnement



Responsable :
Thomas TOUSSAINT
☎ 02 47 34 12 73
t.toussaint@esvres.fr



Soizic
CLERQUIN



Adem
LEOURIER-CAVU

Marché



Cédric HITIER

Logistique, Entretien, Fêtes et cérémonies



Responsable :
Sylvie GANGNEUX
☎ 02 47 34 35 36
s.gangneux@esvres.fr



Sophie
CHAMPION



Christine
FESTOU



Martine
MEUNIER



Dominique
ROUER

Le conseil municipal est composé de 27 élus

La majorité

Groupe ESVRES 2014 "Responsable et Solidaire"



Jean-Christophe GASSOT,
Maire



Josiane LE BRONEC,
1^{re} adjointe, Finances
et Affaires scolaires



Patrice GARNIER,
Voirie et Environnement



Sylvie QUENEAU,
Monde associatif



Eric DELHOMMAIS,
Economie, Commerce
et Sécurité



Nathalie BERTON,
Culture et manifestations



Jean-Pierre PAUL,
Affaires sociales



André DESPLAT,
Urbanisme et
bâtiments communaux



Michel TURCO



André COSSÉ



Pierre-Antoine BOURREAU



Gilles-André JEANSON



Jean-Claude DENIS



Hervé GROSSIN



Stéphanie MANCHON



Delphine COSSON



Jean-Charles GARREAU



Pascal SIMON



Edith MARCILLAC



Virginie GATIEN



Vanessa VERMEERSCH

Les élus de l'opposition

Liste "ESVRES Source d'Avenir"



Elisabeth GOUILLER



Michel HENTRY



Marie-Hélène ETIENNE



Valérie BOUTON



Francis COUSTEAU



Nathalie CARDIN

Liste "Ensemble pour ESVRES"

Les commissions communales

Bâtiments communaux, infrastructures

- **Liste ESVRES 2014 "Responsable et Solidaire"** : Jean-Christophe GASSOT, Eric DELHOMMAIS, André DESPLAT, Jean-Claude DENIS, Jean-Charles GARREAU, Virginie GATIEN,
- **Liste "ESVRES Source d'Avenir"** : Elisabeth GOUILLER

Affaires sociales

- **Liste ESVRES 2014 "Responsable et Solidaire"** : Jean-Christophe GASSOT, Patrice GARNIER, Jean-Pierre PAUL, Delphine COSSON, Edith MARCILLAC, Vanessa VERMEERSCH
- **Liste "ESVRES Source d'Avenir"** : Marie-Hélène ETIENNE

Affaires scolaires

- **Liste ESVRES 2014 "Responsable et Solidaire"** : Jean-Christophe GASSOT, Josiane LE BRONEC, Edith MARCILLAC, Virginie GATIEN, Vanessa VERMEERSCH
- **Liste "ESVRES Source d'Avenir"** : Marie-Hélène ETIENNE

Développement économique, tourisme, commerce artisanat

- **Liste ESVRES 2014 "Responsable et Solidaire"** : Jean-Christophe GASSOT, Patrice GARNIER, Eric DELHOMMAIS, André COSSÉ, Hervé GROSSIN, Stéphanie MANCHON
- **Liste "ESVRES Source d'Avenir"** : Marie-Hélène ETIENNE

Sécurité

- **Liste ESVRES 2014 "Responsable et Solidaire"** : Jean-Christophe GASSOT, Eric DELHOMMAIS, Michel TURCO, Hervé GROSSIN, Stéphanie MANCHON, Delphine COSSON
- **Liste "ESVRES Source d'Avenir"** : Elisabeth GOUILLER

Voirie, assainissement, eau

- **Liste ESVRES 2014 "Responsable et Solidaire"** : Jean-Christophe GASSOT, Josiane LE BRONEC, Patrice GARNIER, Jean-Claude DENIS, Jean-Charles GARREAU, Pascal SIMON
- **Liste "ESVRES Source d'Avenir"** : Elisabeth GOUILLER

Vie associative, sports, culture

- **Liste ESVRES 2014 "Responsable et Solidaire"** : Jean-Christophe GASSOT, Sylvie QUENEAU, Nathalie BERTON, André COSSÉ Gilles-André JEANSON, Stéphanie MANCHON
- **Liste "ESVRES Source d'Avenir"** : Michel HENTRY

Événements et manifestations

- **Liste ESVRES 2014 "Responsable et Solidaire"** : Jean-Christophe GASSOT, Sylvie QUENEAU, Nathalie BERTON, Gilles-André JEANSON, Pascal SIMON, Virginie GATIEN
- **Liste "ESVRES Source d'Avenir"** : Michel HENTRY

Urbanisme

- **Liste ESVRES 2014 "Responsable et Solidaire"** : Jean-Christophe GASSOT, André DESPLAT, Michel TURCO, Jean-Claude DENIS, Jean-Charles GARREAU, Pascal SIMON
- **Liste "ESVRES Source d'Avenir"** : Michel HENTRY

Environnement, patrimoine

- **Liste ESVRES 2014 "Responsable et Solidaire"** : Jean-Christophe GASSOT, Patrice GARNIER, Jean-Pierre PAUL, André COSSÉ, Pierre-Antoine BOURREAU, Jean-Charles GARREAU
- **Liste "ESVRES Source d'Avenir"** : Valérie BOUTON

Finances

- **Liste ESVRES 2014 "Responsable et Solidaire"** : Jean-Christophe GASSOT, Josiane LE BRONEC, Patrice GARNIER, Sylvie QUENEAU, Eric DELHOMMAIS, Nathalie BERTON, Jean-Pierre PAUL, André DESPLAT, André COSSÉ, Hervé GROSSIN, Jean-Charles GARREAU, Virginie GATIEN
- **Liste "ESVRES Source d'Avenir"** : Elisabeth GOUILLER, Valérie BOUTON
- **Liste "Ensemble pour ESVRES"** : Francis COUSTEAU

Centre communal d'action sociale

- **Liste ESVRES 2014 "Responsable et Solidaire"** : Jean-Christophe GASSOT, Sylvie QUENEAU, Jean-Pierre PAUL, Pierre-Antoine BOURREAU, Delphine COSSON, Edith MARCILLAC
- **Liste "ESVRES Source d'Avenir"** : Marie-Hélène ETIENNE

Délégation de service public

- **Liste ESVRES 2014 "Responsable et Solidaire"** : Jean-Christophe GASSOT, Josiane LE BRONEC, Jean-Claude DENIS, Vanessa VERMEERSCH
- **Liste "ESVRES Source d'Avenir"** : Elisabeth GOUILLER

Commission communale pour l'accessibilité

- **Liste ESVRES 2014 "Responsable et Solidaire"** : Jean-Christophe GASSOT, Josiane LE BRONEC, Jean-Charles GARREAU, Eric DELHOMMAIS, André DESPLAT, André COSSÉ, Patrice GARNIER, Gilles-André JEANSON, Jean-Claude DENIS, Michel TURCO, Edith MARCILLAC, Virginie GATIEN, Jean-Pierre PAUL
- **Liste "ESVRES Source d'Avenir"** : Elisabeth GOUILLER



Vos représentants à la CCTVI

Les membres du conseil municipal siègent dans les 14 commissions de la Communauté de communes Touraine Vallée de l'Indre (CCTVI) et interviennent dans les domaines de compétence suivants :

Commission	Titulaire	Suppléant
Finances	Josiane Le Bronec	Patrice Garnier
Aménagement du Territoire communautaire, très haut débit, habitat, gens du voyage	André Desplat	Jean-Charles Garreau
Enfance, jeunesse	Josiane Le Bronec	Marie-Hélène Etienne
Sports	Sylvie Queneau	Nathalie Berton
Déchets ménagers	Jean-Pierre Paul	Jean-Charles Garreau
Développement économique	Jean-Christophe Gassot	Eric Delhommais
Ressources humaines	Delphine Cosson	Edith Marcillac
Eau potable et assainissement	Jean-Charles Garreau	Gilles-André Jeanson
Culture et lecture publique	Nathalie Berton	Michel Hentry
Mutualisation et social	Jean-Pierre Paul	Sylvie Queneau
Bâtiments et voiries	Patrice Garnier	André Cossé
Gemapi (Gestion des milieux aquatiques et prévention des inondations), hydraulique, économie sociale et solidaire, commerces de proximité	André Desplat	Patrice Garnier
Tourisme	Eric Delhommais	Nathalie Berton
Transports	Jean-Pierre Paul	Josiane Le Bronec

 Plus d'info sur le site de la ville : www.ville-esvres.fr/index.php/a-decouvrir/intercommunalite

 Coordonnées : Touraine Vallée de l'Indre
Hôtel communautaire
6 place Antoine de Saint-Exupéry - 37250 SORIGNY
Téléphone : 02 47 34 29 00 - Télécopie : 02 47 34 29 09
contact@tourainevalleedelindre.fr - www.tourainevalleedelindre.fr

Communauté de communes Touraine Vallée de l'Indre (CCTVI)





Le spécialiste culinaire local à votre service en restauration collective

- Une garantie de proximité
- Une restauration sur mesure
- Des produits frais et locaux au menu
- Une cuisine traditionnelle préparée sur place

28 ans d'expertise
en restauration scolaire, entreprise et médico-social

28 rue des Granges Galand - 37550 SAINT AVERTIN

Tel : 02 47 48 10 30

www.7000info.com



AGENCE DE ESVRES SUR INDRE

11 place Joseph Bourreau 37320 Esvres

Une équipe à votre écoute pour vous accompagner au quotidien dans la réalisation de vos projets.

les mardi, mercredi et vendredi : 08h45-12h30 / 14h00-18h00

le jeudi : 08h45-12h30 / 15h00-18h00 le samedi : 08h30-13h00

02 47 34 12 88*

esvres@ca-tourainepoitou.fr
ca-tourainepoitou.fr

Rejoignez-nous sur

*Prix d'un appel local quel que soit l'opérateur. Caisse régionale Crédit Agricole Mutuel de la Touraine et du Poitou Siège social 18, rue Salvador Allende BP 307 - 86000 POITIERS CEDEX - 399 780 097 RCS Poitiers Société de courtage d'assurance immatriculée au Registre des Intermédiaires en Assurance sous le n° 07 023 896 (www.orias.fr). Document non contractuel. Ed 11/17.



Couverture • Zinguerie • Ramonage



Michaël Chaffin

La Prairie de Forge
37320 ESVRES

06 09 90 11 58

02 47 34 81 49

CHAVIGNY

Béton



BÉTON PRÊT À L'EMPLOI - BÉTON DÉSACTIVÉ - BÉTON AGRICOLE - TAPIS - POMPAGE

Chavigny Préfabrication Béton - ZI de Saint Malo n°4 - 37320 Esvres - 02 47 26 53 52



- **Aménagement allées et terrasses** : dallage, pavage, bois, composite, enrobé
- **Maçonnerie paysagère - Clôture - Portail**
- **Arrosage automatique**
- **Plantations et engazonnement**
- **Entretien parcs et jardins** : fauchage, taille de haies, tonte
- **Taille et abattage d'arbres**

23 allée Emile Delahaye - ESVRES

02 47 43 45 95 / 06 07 48 55 54

contact@lebertpaysage.fr • www.lebert-paysagiste-37.com

S.A.R.L. Mario PINTO

Maçonnerie générale
Neuf - Restauration

✉ 9 La Huaudière 37320 ESVRES-SUR-INDRE

☎ 02 47 65 77 35

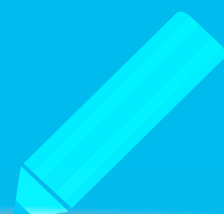
@ sarl.mariopinto@orange.fr

www.sarl-mario-pinto.com



**Josiane
LE BRONEC**

AFFAIRES SCOLAIRES ET FINANCES



Année scolaire 2018-2019 : retour à la semaine de 4 jours

Dans le souci constant de l'intérêt des enfants, l'ensemble des intervenants - la commune, les associations de parents d'élèves et les enseignants - a souhaité privilégier les matinées pour le temps d'enseignement et diminuer le temps périscolaire du soir. Le mercredi peut ainsi être entièrement consacré aux activités associatives.

► A l'école élémentaire Joseph Bourreau

La semaine s'articule désormais avec des temps d'enseignement de 8h45 à 12h15 et de 13h45 à 16h15. Les enfants sont accueillis en périscolaire de 7h30 à 8h45 et de 16h15 à 18h30.

L'année scolaire 2018/2019 est une année de stabilité en terme d'effectifs avec 387 élèves répartis comme suit :

- 3 classes de CP avec 24 élèves/classe
- 1 classe de CP-CE1 avec 24 élèves
- 2 classes de CE1 avec 27 élèves/classe
- 1 classe de CE1-CE2 avec 24 élèves
- 2 classes de CE2 avec 27 élèves/classe
- 1 classe de CE2-CM1 avec 24 élèves
- 2 classes de CM1 avec respectivement 27 et 26 élèves
- 1 classe de CM1-CM2 avec 26 élèves
- 2 classes de CM2 avec 28 élèves/classe

► A l'école maternelle Les Sources

L'école maternelle a, quant à elle, connu une légère hausse de ses effectifs, avec 208 enfants à la rentrée 2018 contre 198 en 2017. L'inspection académique a maintenu les 8 classes permettant de conserver un effectif confortable dans chacune des classes pour les enseignants et les enfants. Ils sont répartis comme suit :

- 3 classes de PS avec respectivement 29, 28 et 29 élèves
 - 2 classes de MS avec 25 élèves/classe
 - 1 classe de MS (7) et GS (15) avec 22 élèves
 - 2 classes de GS avec 25 élèves/classe
- L'enseignement est dispensé de 8h45 à 12h00 et de 13h30 à 16h15.

► Des locaux rénovés et sécurisés

Le plafond d'une classe de l'école maternelle a également été réhabilité à cette occasion.



Le plafond de la salle de restauration des enfants de maternelle a été entièrement rénové : l'isolation a été refaite et de nouvelles plaques ont été posées.



La clôture de l'école primaire rue du Vallon a été remplacée dans son intégralité. La haie à l'intérieur de l'école a été arrachée et replantée à l'extérieur de la nouvelle clôture. La surveillance de la cour pour les équipes enseignantes et de pause méridienne s'en trouvera ainsi facilitée.



Le Plan Particulier de Mise en Sûreté "Intrusion" préconise que chaque enseignant puisse fermer sa classe pour protéger ses élèves. Des serrures spéciales avec bouton moleté ont été posées sur toutes les portes des classes et espaces pouvant accueillir des élèves ou enseignants dans l'école primaire.

Dans le cadre de ce même plan et dans la continuité des années précédentes, des exercices sont régulièrement organisés à la demande des organes d'Etat, en présence de la représentante de l'Inspection Académique, des gendarmes, de l'adjointe aux affaires scolaires, du responsable technique et de la responsable des affaires scolaires de la commune. Ces exercices, de confinement ou d'évacuation, permettent de sensibiliser les enfants aux risques pour les plus grands, et de donner les réflexes indispensables pour les plus petits. Ils permettent également d'améliorer le processus de sécurité dans les écoles.



Restaurant scolaire

Le restaurant scolaire accueille en moyenne 615 enfants des trois écoles : école Sainte-Thérèse (classes de primaire et maternelle), école primaire Joseph Bourreau et la maternelle Les Sources.

Le nombre d'enfants déjeunant au restaurant scolaire est en légère progression pour les primaires et se stabilise côté maternelle. Même si le nombre d'enfants de maternelle a diminué, le nombre d'encadrants a été maintenu. Le second service à 12h30 a également été perpétué car il permet de différer les temps de récréation

selon les niveaux pour l'école maternelle Les Sources.

L'accompagnement des enfants entre l'école Sainte-Thérèse et le restaurant a été organisé en concertation avec la directrice de l'école Madame Marie Chambonneau. L'effectif des personnels accompagnant les enfants sur le trajet a été renforcé en partage avec la commune : l'école a mis à disposition une personne pour l'aller et la commune une autre pour le retour, assurant ainsi une meilleure sécurité pour les enfants.

Investissements informatiques

Dans la poursuite du programme engagé depuis 2015, trois nouveaux vidéoprojecteurs interactifs avec leur tableau blanc ont été installés dans 3 classes de l'école primaire, portant à 6 le nombre de classes équipées.

Des ordinateurs reconditionnés ont également été mis à disposition des deux écoles,

pour les élèves et les enseignants.

Suite au vol d'une classe mobile de l'école primaire en juin 2018 (16 ordinateurs portables), la commune a investi dans une nouvelle classe mobile afin de poursuivre l'enseignement informatique des élèves de primaire.

Accueil périscolaire

Le retour à la semaine de 4 jours n'a pas eu d'effet sur le nombre d'enfants accueillis en périscolaire.

La volonté de la municipalité étant d'accueillir tous les enfants des familles qui ont besoin d'un mode de garde, et la structure rue du 11 Novembre étant trop petite pour les accueillir tous, un accueil supplémentaire d'une trentaine d'enfants a été organisé au sein de l'école élémentaire. Il s'agit d'une étude surveillée dans deux salles de classe, prioritairement pour les élèves de CM1 ou CM2. Ils peuvent ainsi faire leurs devoirs et participer ensuite à des activités proposées par les animateurs.

Les enfants de maternelle sont accueillis au sein de l'école primaire Joseph Bourreau, dans le restaurant scolaire, en attendant la fin de rénovation de l'espace qui leur sera dédié dans l'ancien logement du directeur de l'école primaire.

Cet espace devrait être mis en service fin 2019, début 2020.

Travaux de la laverie

Dans la poursuite du plan de rénovation des bâtiments, notamment du restaurant scolaire, l'office de lavage a été entièrement rénové en novembre 2018 : murs, plafonds et pose d'un extracteur puissant pour assurer la ventilation de cet espace et offrir un meilleur confort de travail des personnels.





**Josiane
LE BRONEC**

L'investissement reste la priorité de la municipalité



C'est notre crédo depuis le début du mandat. Tous les efforts sont donc portés par cette volonté de préserver notre capacité à investir. Cela passe bien sûr par la maîtrise des charges de fonctionnement, malgré une hausse de certaines charges dues à l'augmentation des besoins de la ville (accroissement de la population, nécessité de dimensionner les services à la population), décisions de l'état qui pèsent sur les finances des communes (dématérialisation des procédures, besoin d'équipements informatiques, RGPD...).

Une capacité d'autofinancement stable

Sur l'exercice 2018, nous dégageons plus de 740 000 € d'autofinancement, qui vont permettre de financer la suite de projets initiés en 2017 : dans la continuité de la rue de Tours, la rue du 11 novembre et la rue du Vallon vont être rénovées avec des aménagements de sécurité, intégrant des voies douces. A terme, un circuit complet permettra aux habitants de se déplacer en vélo en toute sécurité autour du bourg. Des projets de voies douces vont également voir le jour : la "Coulée verte", voie douce descendant du Peu et arrivant sur le parking de l'école, la piste cyclable reliant celle du lotissement le Vallon II à Even Parc.

Côté fiscalité locale, le choix a été fait de ne pas augmenter la pression fiscale en 2018 afin de ne pas alourdir la charge des ménages.

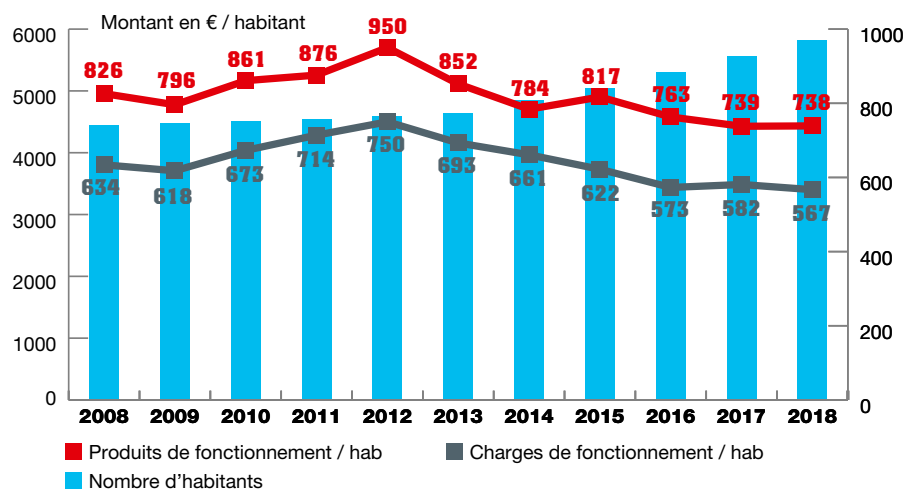
Le diagramme ci-dessus exprime ce défi : notre population esvrienne a fortement progressé ces dernières années, ce qui demande de plus en plus d'équipements et de services, mais dans le même temps, on constate que les ressources diminuent (courbe rouge), et que les charges augmentent (courbe grise) malgré les mesures de gestion stricte. En effet, certaines charges s'imposent aux collectivités sans possibilité d'y échapper : c'est notamment le cas sur la masse salariale où les cotisations sociales augmentent. L'augmentation du SMIC a également une incidence non négligeable, tout comme le nouveau régime indemnitaire des agents des collectivités territoriales.

Améliorer la qualité de service public

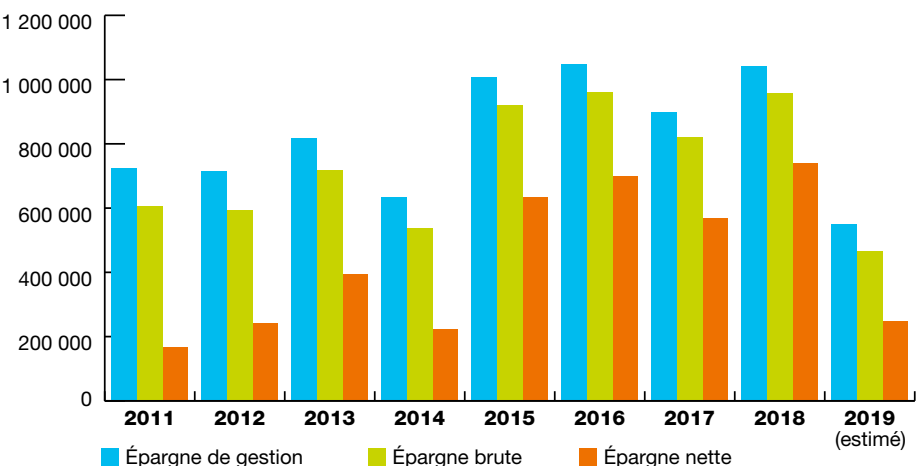
Malgré les baisses de dotation de l'Etat, la municipalité a à cœur de répondre aux besoins des Esvriens. Les choix d'investissement répondent à trois grands axes :

- **Entretien, réfection de la voirie et aménagements de sécurité**
 - Rue de Tours, rue du 11 novembre, rue du Vallon
 - "Coulée verte", piste cyclable sur la RD85
 - Aménagements de sécurité route des Reçais
- **Projet en cours de nouvelles structures ou amélioration de structures telles que :**
 - En partenariat avec la Communauté de communes, aménagement d'un espace d'Accueil de Loisirs dédié aux enfants de maternelle
 - Construction de nouveaux vestiaires au gymnase et aménagement et rénovation des vestiaires actuels en salles de réunion et bureaux
 - Aménagement d'un parc de loisirs pour les familles
 - Aménagement des bords de l'Indre en centre bourg pour offrir des espaces de détente et loisirs
 - Réaménagement et rénovation du rez-de-chaussée de la salle des fêtes
- **Entretien et rénovation de bâtiments communaux**
 - Restaurant scolaire et écoles

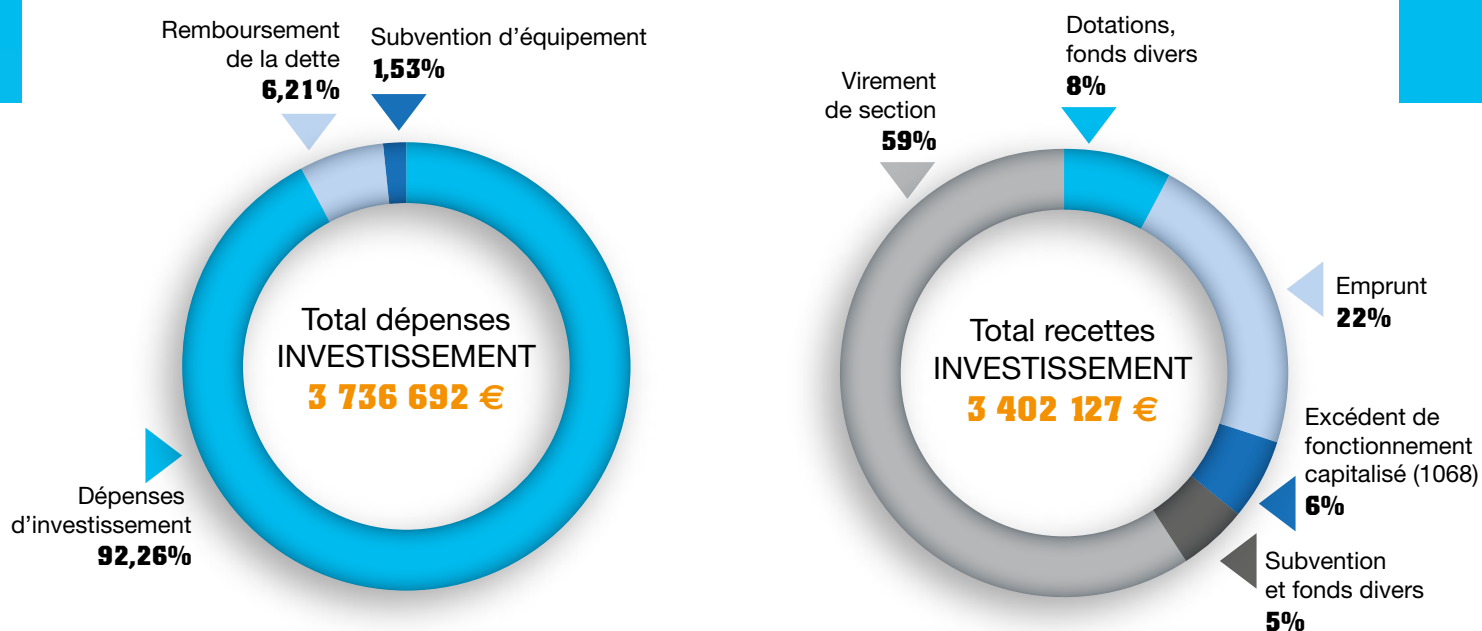
Évolution du budget de fonctionnement par rapport à l'évolution démographique d'Esvres



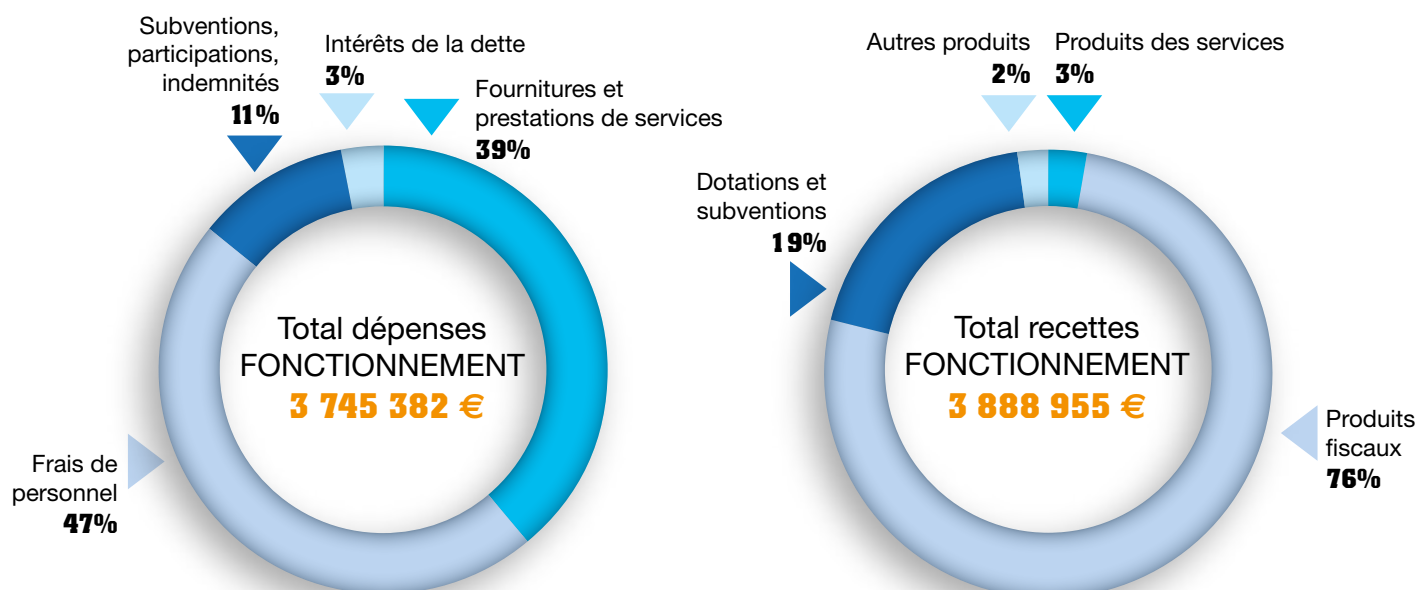
Évolution de l'autofinancement



Dépenses et recettes d'investissement



Dépenses et recettes de fonctionnement



Cet indicateur représente le nombre d'années nécessaire à la collectivité pour rembourser sa dette si elle y consacrait l'intégralité de sa capacité d'autofinancement

	2010	2011	2012	2013	2014	2015	2016	2017	2018 estimé
Encours de la dette	3 562 127	3 436 375	3 371 380	3 710 629	3 205 597	2 847 997	2 745 967	2 544 153	3 049 797
Épargne brute	781 953	604 757	593 944	717 849	538 367	919 655	959 646	819 155	957 285
Capacité désendettement par année	4,56	5,68	5,68	5,17	5,95	3,10	2,86	3,11	3,19



URBANISME ET BÂTIMENTS

André DESPLAT



Concevoir, développer et gérer l'aménagement du territoire communal

La municipalité, dans sa volonté d'assurer le bien-être des habitants tout en préservant l'environnement, reste vigilante sur le potentiel de développement urbain

L'urbanisme en chiffres

Au quotidien, le service urbanisme accompagne les habitants et les entrepreneurs dans leurs démarches et s'assure que les travaux de construction ou de rénovation sont réalisés dans le respect de la législation imposé par le droit de l'urbanisme. Il œuvre aussi à la mise en place des projets d'aménagements publics souhaités par la collectivité, garantissant la préservation d'un un cadre de vie harmonieux et permettant le développement d'équipements et d'infrastructures adaptés.

En 2018, 508 dossiers d'urbanisme ont été déposés. En voici la répartition :

Nombre de dossiers d'urbanisme déposés en 2018	508
Permis de Construire	55
Permis de Construire Modificatif	6
Permis d'Aménager & Modificatif	3
Déclaration Préalable	151
Certificat d'Urbanisme d'information	206
Certificat d'Urbanisme opérationnel	22
Autorisation de travaux	6
Déclaration d'Intention d'Aliéner	59



La commune d'Esves toujours plus attractive

Un projet totalement privé a vu le jour dans la zone Even'Parc avec la construction d'**une maison de santé** accessible aux personnes à mobilité réduite et dotée de places de stationnement adjacentes. Un nouveau médecin et un nouveau kinésithérapeute s'y sont installés, rejoignant leurs confrères déjà présents sur la commune.

Trois autres entreprises ont déposé en 2018 un permis de construire dans le même secteur : SC Les Bichettes, SCI 2 LF, SARL Les Mélèzes.

Par ailleurs la commune a délivré un permis d'aménager à **Loire Valley Lodge** pour un complexe hôtelier allée de la Duporterie. Ce projet d'éco-tourisme privé prévoit la construction de 18 lodges dans les arbres.



Investir aujourd'hui pour l'avenir

La commune poursuit son programme d'acquisitions foncières afin de concrétiser divers projets d'aménagement :

- L'embellissement des bords de l'Indre : achat de la parcelle GENNERET E n°2109-2110- Lieudit "LE BOURG"
- La création de pistes cyclables : achat de la parcelle HENRY - RD85 : ZT n°12 d'une superficie globale de 3 320 m² située en prolongement de la piste cyclable existante le long du Lotissement "Les Jardins du Vallon II", préemption de la parcelle E 2354 rue du Vallon (FAUCHEREAU) et de la parcelle ZT 182 Lieudit "Les Onjeunes" Maison des Consorts CLAUSE

► Numérotation communale et dénomination de voies

Dans le cadre du projet de déploiement de la fibre, la commune d'Esvres doit identifier par un numéro chaque bâtiment présent du territoire. Il convient donc de définir un nom pour chaque voie et d'y affecter une numérotation. Ces coordonnées précises permettront le référencement des usagers du réseau fibre et rendra possible la commercialisation des offres internet.

L'opération est aussi utile au quotidien pour les services postaux, pour le repérage des GPS et les interventions des services de secours.

Qu'est-ce qu'une adresse normée ?

Créer des adresses normées nécessite de dénommer les voies (rues, chemins, impasses, places, etc...), ainsi que de numérotter les habitations. De fait, chaque logement est localisé grâce au nom de la voie par laquelle on y accède, et son positionnement dans la voie. L'adressage concerne l'ensemble du territoire communal. Une des étapes, parmi les plus importantes, concerne l'information des habitants : les propriétaires sont avisés par courrier personnalisé, accompagné d'une attestation de numérotation.

Il convient ensuite de rendre visible cette numérotation en apposant une plaque de rue.

Les voies ci-dessous ont été nommées et des numéros ont été attribués aux habitations :

- Route de la Brosse
- Route de Saint Branchs
- Route de l'Echandon
- Chemin des Onjeunes
- Chemin de la Baudellière
- Chemin de la Chaume
- Allée de la Duporterie
- Chemin de la Chapelle Chandery
- Rue de la Pelouse
- Route du Coin du Mur
- Route de Forge
- Chemin de Forge
- Chemin du Clos Mateau
- La Bilette
- Le Vau
- Les Carrés
- La Boutetterie
- Prairie de Forge
- Les Vieux Parcs

Les bâtiments communaux font peau neuve

Chaque année, la municipalité programme des travaux de rénovation des infrastructures publiques afin que les Esvriens puissent évoluer dans des locaux accueillants et faciles à vivre. Tour d'horizon des chantiers...

► Inauguration de l'Espace Jeunes en février



Les adolescents, qui ont participé activement aux travaux de rénovation de la maison, ont désormais à leur disposition un studio radio, une cuisine, un bureau, un espace de rangement pour une superficie de 155 m², sans compter la terrasse de 47 m² pour profiter des journées ensoleillées.

► Nombreux travaux en régie dans les écoles

Les services techniques municipaux ont profité de la pause estivale pour réaliser des travaux de rénovation à l'école maternelle, à l'école élémentaire et au restaurant scolaire : réfection des sanitaires, travaux d'électricité, d'entretien des espaces verts, rénovation des salles des maîtres et de plusieurs classes où il a été nécessaire de déplacer du mobilier et des tableaux, ainsi que des peintures dans le hall.

Deux entreprises ont été sollicitées pour la remise à neuf du plafond de la salle des maternelles au restaurant scolaire et la réfection des chéneaux du préau.



André DESPLAT

Des agrandissements pour les petits et les grands

Afin de pouvoir accueillir la nouvelle génération d'Esvriens, une extension a été construite dans le prolongement du bâtiment de la crèche des Lutins. Cette structure, de près de 200 m², propose 14 places supplémentaires et est dotée de sanitaires et d'une salle d'activité. Les travaux ont été financés par Touraine Vallée de l'Indre et une subvention de la Caisse d'Allocations Familiales.



Le collège s'est doté de deux blocs de bâtiments modulaire abritant six nouvelles salles de cours, dont deux consacrées aux sciences.

Les élèves ont été partie prenante de la réorganisation des espaces à travers le projet "je construis mon collège". Les travaux ont été financés par le conseil départemental.

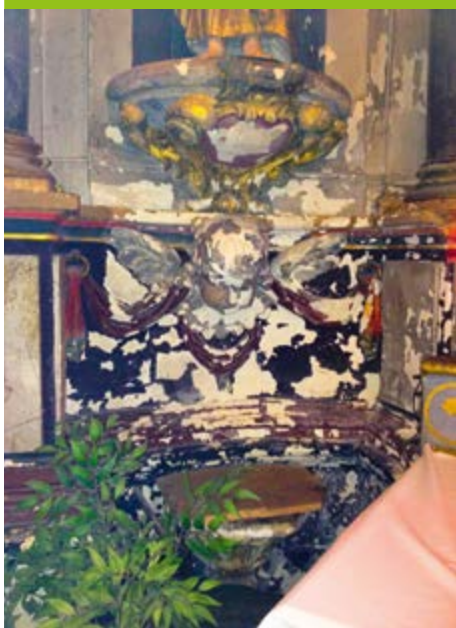
Travaux à venir

Le programme d'embellissement et d'accessibilité des bâtiments existants et les projets de nouveaux équipements pour répondre aux besoins de la population continueront en 2019 et 2020 : il est prévu de construire de nouveaux vestiaires au gymnase, ainsi qu'un club house pour le tennis.

Par ailleurs les sanitaires des salles de la Papautrie seront refaits et des toilettes pour les personnes handicapées seront créées.

Sauvegarde du patrimoine

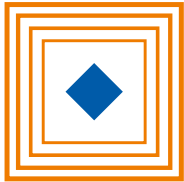
La commune, en partenariat avec la Fondation du Patrimoine et l'Association pour la Sauvegarde du Patrimoine Esvrien (ASPE), a lancé une souscription pour la restauration du retable de l'église.



La commune a déposé une demande au titre de la protection des monuments historiques des objets de l'église Saint-Médard lui appartenant, à savoir une peinture de Saint-François du XVII^e siècle, une peinture de la crucifixion du XIX^e siècle, une peinture de la mort d'Eschyle des XVII^e

et XVIII^e siècles, une sculpture de la vierge et l'enfant du XV^e siècle.

Une autre demande de protection a été sollicitée pour les tapisseries d'Aubusson du XVII^e siècle qui tapissent les murs de la salle des mariages.



A. REISINHO

A.R.-B.T.P.

Travaux publics et particuliers

Assainissement - Fosses toutes eaux
Terrassements divers - Tranchées techniques
Transports - Location pelles et camions avec chauffeur

La Caillaudière - 2 route du Paradis - 37320 ESVRES-SUR-INDRE

Tél. : 02 47 26 91 75

Fax : 02 47 65 93 53 • ar.btp37@orange.fr

Taxi MAYA



Transports toute distance
Transports de malades assis agréé
Visites de châteaux



ESVRES

Tél. 06 08 22 03 60



ESPACE EMERAUDE

Parc & Jardin

Husqvarna

Tondeuse thermique tractée démarrage électrique

LC347 VI

- Variateur de vitesse
- Largeur de coupe 47 cm
- Guidon réglable



649€ TTC

Tondeuse autoportée type éjection latérale

TS 243 T

- Moteur Husqvarna Endurance 7200 Twin / 656 cm³ 11,1 kW
- Largeur de coupe : 107 cm • Transmission hydrostatique



APRÈS REPRISE 500 €
de votre ancienne autoportée
PRIX AVANT REPRISE : 3499€

2999€ TTC

BALLAN-MIRE
Bd de Chinon
02 47 53 04 05

PARÇAY-MESLAY
ZA du Papillon
02 47 29 16 60

► www.lejeau.fr

► contact@lejeau.fr

LEJEAU

Photos non contractuelles - Jusqu'au 28/09/2019

Simplifiez-vous LA VIE !

Portails - Clôtures
Portes de garage
Motorisations CAME

Gardez : Liberté, Indépendance, Autonomie !

Monte-escaliers
Plateformes élévatrices



25%
de crédit
d'impôt

TVA à
5.5%



CAME
INSTALLATEUR
PREMIUM



VIMEC
Easy moving

+ DE 20 ANS D'EXPÉRIENCES - ÉTUDE GRATUITE

ZA Le Grand Berchenay
37320 ESVRES-SUR-INDRE
(à côté de la station service Auchan)

02 47 35 63 32

www-automatismes-86-37.fr



Agence : MALICE CONSEIL 06 735 722 06



VOIRIE ET ENVIRONNEMENT

**Patrice
GARNIER**



Voirie : des chantiers importants se sont poursuivis en 2018

Les délais de réalisation, parfois longs, ont été respectés et nous pouvons aujourd'hui apprécier la qualité de la voirie sur trois axes majeurs : rue de Tours, rue du 11 Novembre 1918. La rue du Vallon suivra en 2019. L'année 2018 aura été une année décisive : beaucoup de travaux, beaucoup de déviations et donc beaucoup de perturbations pour nos concitoyens. C'était le prix à payer pour rendre notre commune plus accueillante avec des infrastructures sécurisées.

Les réalisations en 2018

Comme annoncé en 2017, les travaux se sont succédé sur ces deux axes très empruntés.

Le chantier de la rue de Tours, comprenant l'enfouissement des réseaux électriques, le réaménagement de la voirie, la réalisation d'une piste cyclable et la création d'espaces paysagers s'est achevé en 2018. La Cité Louis Germain toute proche a également bénéficié de travaux similaires. En amont, des travaux de réfection du réseau d'assainissement et d'eau avaient été initiés par Touraine Vallée de l'Indre pour ces deux voiries.

Mettant à profit la présence des engins de chantier, les travaux ont continué rue du 11 Novembre 1918 : là aussi la voirie et les trottoirs ont été réaménagés et une piste cyclable a été créée afin de permettre le déplacement en toute sécurité des piétons et des cyclistes, notamment des collégiens. Puis les travaux ont continué rue du Vallon où ils s'achèveront en 2019.



Cité Louis Germain - Avant



Cité Louis Germain - Aujourd'hui



Rue de Tours : réfection des réseaux d'eau et d'assainissement



Rue de Tours : réfection de la chaussée et des trottoirs



Rue du 11 Novembre : création d'une piste cyclable



Rue de Tours : piste cyclable, circulation sécurisée pour tous



Rue de Tours : les plantations

Les prévisions en 2019

- Le réseau de pistes cyclables va s'étendre avec le prolongement de celle existant le long de la RD 85. Les dernières acquisitions foncières sont en cours, permettant d'envisager raisonnablement sa réalisation d'ici la fin de l'année 2019.
- Début du chantier de "la coulée verte", une voie de circulation douce pour relier en toute sécurité l'allée de Beaulieu et le quartier du Peu au parking de l'An 2000. Elle permettra aux habitants de circuler à pied ou à vélo pour rejoindre les écoles. La voiture

ne sera donc plus indispensable. Ce projet, en discussion et réflexion depuis de très nombreuses années, devrait être finalisé pour la rentrée scolaire.

- La réalisation d'une autre voie douce reliant la passerelle SNCF au pont de l'Echandon est envisagée.
- Une étude sera réalisée pour la réfection de la rue Noël Carlotti, des Coteaux de Beaulieu, du hameau de la Billette et le busage de la rue Paul Cocteau.

Environnement : l'amélioration du cadre de vie reste une préoccupation de chaque instant

La préservation de l'existant et l'embellissement de l'environnement ne sont pas des vains mots pour la municipalité qui œuvre au quotidien pour le bien vivre ensemble.

En témoigne le prix décerné par le jury régional pour le fleurissement des villes et villages fleuris. Félicitations au service des espaces verts qui a permis à la commune d'obtenir une 2^e fleur !



Les services ont aussi effectué des travaux de réfection du jardin du lavoir : le plan d'eau a été nettoyé et les cheminements redessinés.



Les rives de l'échandon

N'oublions pas les travaux de réaménagement des rives de l'Echandon par la fédération de pêche et le Syndicat d'Aménagement de la Vallée de l'Indre et la plantation d'une haie vive le long d'une parcelle d'un agriculteur en partenariat avec la fédération de chasse et les collégiens.



Les rives de l'Echandon



Plantation de haie

La poursuite du programme d'équipement de mobiliers urbains y participe également :

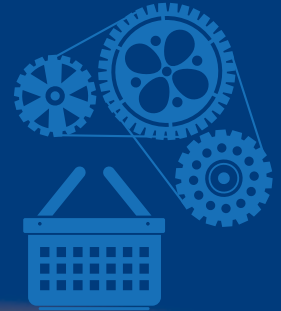
- **une colonne à verre** a été installée dans le quartier de Varidaine
- **une borne de recharge** pour les véhicules électriques a été mise en service sur le parking du supermarché Express. Les travaux ont été réalisés en partenariat avec le Syndicat Intercommunal d'Energie d'Indre-et-Loire.
- **une boîte à livres** a été aménagée par les services techniques dans l'ancienne cabine téléphonique sur le parvis de la mairie. Elle permet de troquer des livres de manière libre et gratuite : vous pouvez prendre et déposer au maximum 2 livres quand vous voulez. Tous les livres sont bienvenus pourvu qu'ils soient en bon état et pour tout public : adultes, ados et enfants. Ce système de gratuité et d'échange est fondé sur le civisme et le partage, aussi prenez-en soin !
- Enfin, après l'acquisition du terrain sur lequel va être construite **la station d'épuration** sur la zone d'Even'Parc, Touraine Vallée de l'Indre a lancé en 2018, la consultation des entreprises afin de pouvoir commencer les travaux en 2019. Cette nouvelle station permettra de raccorder Even'Parc, le Grand Berchenay et la Pommeraye à l'horizon 2020. Viendra ensuite le tour d'autres quartiers : les Reçais, le Lochereau et la Dorée, la Hardellière et la Huaudière, le Vallon II, la Chaussée et la zone Saint-Malo.





ÉCONOMIE, COMMERCE ET SÉCURITÉ

Eric
DELHOMMAIS



Une vie économique très dynamique

De nouveaux commerces de proximité, une zone d'activité qui s'étend, la commune d'Esves jouit d'un attrait toujours plus grand auprès des partenaires économiques. L'installation de nouveaux professionnels représente aussi un excellent indicateur en termes de création d'emplois.

Un marché très fréquenté

La qualité des marchandises et l'ambiance conviviale participent incontestablement au succès du marché du samedi matin. Déambuler entre les étals en profitant des animations régulièrement organisées par la commune, faire ses emplettes quand on dispose d'un aussi large éventail de produits, d'origine locale pour la plupart, se révèle un véritable plaisir. Rendez-vous des Esvriens, mais aussi de la clientèle de passage, le marché est avant tout un moment de partage.

Sur la place Joseph Bourreau, la vingtaine de commerçants propose des saveurs d'ici ou d'ailleurs : fruits et légumes côtoient poissons, coquillages et viande, les spécialités asiatiques voisinent avec le fromage et le miel, sans oublier les échoppes de vêtements. Il y en a pour tous les goûts, en témoigne une fréquentation en hausse qui profite aussi aux autres commerces du centre-ville.

- **7 juillet** : les commerçants du marché et du centre bourg ont offert des paniers garnis lors de la tombola.
- **8 septembre** : la banda AQM a déambulé sur le marché au son d'un répertoire varié et entraînant.
- **17 novembre** : la municipalité a offert, comme chaque année, une dégustation à l'occasion du Touraine Primeur.



- **22 décembre** : le Père Noël a fait une visite express, distribué des bonbons et noté les derniers vœux des enfants.

Le succès des rencontres municipalité-entreprises ne se dément pas

Très attendus, ces rendez-vous accueillent toujours plus de chefs d'entreprises de la commune. Malgré des agendas bien remplis de part et d'autre, les élus et les acteurs de la vie économique locale ont à cœur de prendre un peu de temps, trois fois dans l'année, pour échanger autour d'un petit déjeuner. Un moment privilégié qui n'est rendu possible que grâce à l'engagement des différentes entreprises de la commune qui l'accueillent dans leurs locaux.

Les rencontres de 2018 ont eu lieu le 22 février chez Maytop-Casasystems, le 29 juin chez AG2R La Mondiale et le 23 novembre chez Hydro Décor. L'occasion à chaque fois pour tous les participants de visiter l'entreprise-hôte et de mieux connaître les diverses activités présentes sur la commune.

Les impératifs professionnels ne permettant pas de réunir tous les professionnels en même temps, les élus ont aussi organisé un petit-déjeuner avec les commerçants du marché le 24 février et un apéritif avec les commerçants du centre-ville le 27 mars.

De nouveaux commerçants se sont installés à Esves :

- Le restaurant "Les Bons enfants" a changé de propriétaires
- La "Boucherie du Coin", rue Nationale
- Le restaurant "Tandem", rue Amédée et Léon Bollée
- De nouvelles entreprises ainsi qu'une maison de santé ont vu le jour dans la zone Even'Parc.



A la recherche des nouveaux talents

Les 15 et 16 septembre, la commune d'Esves a participé à la manifestation "Sur les Chemins des Talents et Savoir-faire" initiée par la CCTVI. Cet événement est destiné à valoriser les métiers, les spécificités et les savoir-faire du territoire communautaire.

Sécurité et vivre ensemble : tous concernés

Améliorer la qualité de vie, c'est aussi respecter les autres en appliquant les règles de bonne conduite.



Extension de la Participation citoyenne

Plus connue sous l'appellation "Voisins vigilants", le protocole "Participation Citoyenne", après une longue attente, va enfin être étendu sur l'ensemble de la commune. Ce dispositif encourage les habitants à adopter une attitude solidaire et vigilante dans leur quartier, notamment dans les secteurs touchés par des cambriolages et incivilités. Tous les hameaux désirant s'insérer dans ce protocole doivent faire une demande écrite à la mairie.

Opération Tranquillité vacances

Durant votre absence pendant les vacances, la police municipale peut, à votre demande, surveiller votre domicile lors de ses patrouilles. Ce service est gratuit, mais nécessite de compléter un imprimé téléchargeable sur le site de la ville : <https://www.ville-esvres.fr/Infos-pratiques/Imprimés> à télécharger ou disponible à l'accueil de la mairie.

Démarchage à domicile : prenez garde aux escroqueries

Si des démarcheurs se présentent à votre domicile et se prétendent mandatés par la mairie, nous vous recommandons la plus grande prudence. La mairie ne cautionne aucun démarchage commercial à domicile et vous recommande de ne signer aucun document.

Recensement INSEE début 2020

Chaque démarche de recensement doit être réalisée par une personne habilitée munie de sa carte professionnelle. N'hésitez pas à la lui demander. En cas de doute, prenez contact avec la police municipale. Si votre logement appartient à l'échantillon recensé, un courrier du maire aura été déposé dans votre boîte aux lettres mentionnant le nom de votre agent recenseur.



Civisme : quelques rappels utiles !

Bien vivre ensemble, c'est...

► **respecter le stationnement en zone bleue.** Il est réglementé avec une durée courte (10 mn et 1h30) qui permet une rotation des véhicules et un accès facilité aux commerces. Pensez à vos disques ! Informations sur le site de la mairie, rubriques "Infos pratiques".

► **ne pas stationner sur les trottoirs, les pistes cyclables et les emplacements handicapés si l'on est valide.** C'est non seulement une incivilité mais aussi une infraction qui vous vaudra une amende (135 €) et la mise en fourrière du véhicule.

► **ne pas se rendre coupable de dépôts sauvages.** Il peut s'agir de déchets des professionnels (artisans...), de déchets des ménages, de déchets encombrants, de déchets végétaux, de déchets inertes. Pour rappel, vous disposez d'un service de collecte des déchets, d'enlèvement des encombrants et d'une déchèterie située sur la commune.

... respecter autrui, c'est se rappeler que :

► Les propriétaires sont responsables de leurs animaux...

- Les déjections canines sont interdites sur les voies publiques : trottoirs, espaces verts publics, espaces des jeux publics pour enfants. Pour rappel, des distributeurs de sacs sont disponibles dans la commune et en mairie.

- La divagation des animaux est interdite. Si la commune intervient, l'animal part en fourrière et son propriétaire, en plus des frais afférents, sera passible d'une contravention.

- Les aboiements d'un chien, s'ils sont excessifs, peuvent être considérés comme des troubles anormaux de voisinage et le propriétaire déclaré responsable.

► Les nuisances sonores sont l'affaire de tous.

- Les bruits gênants par leur intensité, leur durée ou leur répétition sont interdits dans l'espace public ou dans les lieux extérieurs privés.

- Les activités bruyantes telles que la rénovation, le bricolage et le jardinage à l'aide d'outils ou d'appareils susceptibles de porter atteinte à la tranquillité du voisinage ne peuvent être effectués que dans les plages horaires suivantes :

- de 8h30 à 12h00 et de 14h30 à 19h30 du lundi au vendredi
- de 9h00 à 12h00 et de 15h00 à 19h00 le samedi
- de 10h00 à 12h00 le dimanche.

► Le brûlage des déchets verts à l'air libre est interdit par arrêté préfectoral.

Lui préférer : compostage, broyage et paillage, tonte mulching, apport en déchèterie...



Jean-Pierre
PAUL

AFFAIRES SOCIALES



Un engagement solidaire

La politique sociale d'Esves-sur-Indre, depuis le début du mandat, s'efforce d'être exemplaire, solidaire et généreuse. Elle s'appuie pour cela sur le Centre communal d'action sociale (CCAS). C'est le CCAS qui, tout au long de l'année, aide nos concitoyens qui en ont le plus besoin. Logement social, aides aux familles en difficulté, collecte alimentaires, ateliers informatiques, épicerie sociale, écrivain public, culture du cœur... Il chapeaute une multitude d'activités qui ensemble font vivre la solidarité.

Le CCAS, un maillon essentiel

Le CCAS est la colonne vertébrale de la solidarité entre Esvriens. Ses treize membres élus et nommés initient et coordonnent l'ensemble des actions mises en œuvre sur la commune.

Il est chargé d'étudier chaque mois les demandes d'aide financière aux familles en grandes difficultés. Facture de cantine ou d'énergie difficiles à régler, loyers en retard... Les dossiers sont transmis après étude par l'assistante sociale.

Le Pôle social, toujours à l'écoute

Acteur de terrain du CCAS, le Pôle social regroupe plusieurs activités (épicerie sociale, ateliers, permanences) qu'il coordonne, pour plus d'efficacité, avec différents partenaires. Les 30 bénévoles qui y œuvrent ont pour maîtres-mots l'accueil, le sourire et la générosité.



Contact utile : Pôle social
La Papautrie - 02 47 34 35 32
info@esvres.fr

Épicerie sociale "Le P'tit plus"

L'épicerie sociales "Le P'tit plus" intervient pour apporter une aide alimentaire aussi précieuse que nécessaire aux plus démunis. Elle est réservée aux personnes qui disposent, après déduction de leurs charges, d'un reste à vivre de 8 € par jour et par personne. Un service qui vient en aide à plus de 35 familles défavorisées d'Esves de Cormery et de Truyes, soit environ une centaine de personnes. Les produits distribués sont fournis en majeure partie par la Banque Alimentaire de Touraine, mais aussi par Auchan Esves et Lidl. Ces derniers cèdent à titre gracieux des produits à date limite de consommation (DLC) courte et des produits à date limite d'utilisation optimale

(DLUO). Le complément est assuré par l'épicerie sociale sur son budget propre, principalement pour les produits d'hygiène destinés aux bébés. Comme le souligne Jean-Pierre Paul, adjoint chargé des affaires sociales, "il est très important de rappeler qu'il s'agit d'une aide et non d'une aumône, puisqu'une petite participation financière est demandée aux bénéficiaires". À noter par ailleurs que grâce à un partenariat avec la communauté Emmaüs d'Esves-sur-Indre, un vestiaire 0-6 ans est proposé aux bénéficiaires.

Ouverte tous les mardis, "le P'tit plus" propose un accueil le matin pour l'étude des dossiers et l'après-midi pour le retrait des denrées.

Des ateliers pour vous aider

Le CCAS propose plusieurs ateliers différents, pour aider les Esvriens dans le besoin face à leurs démarches.

Ateliers cuisine



Depuis décembre 2015, des bénévoles formés par la Banque Alimentaire de Touraine proposent, une fois par mois, des ateliers cuisine. En toute convivialité, des conseils sont prodigués pour apprendre à préparer des plats simples avec les produits provenant de l'épicerie sociale. Depuis leur ouverture, ces ateliers rencontrent un vif succès !

Galette des rois du CCAS

Comme chaque année, ce sont plus de 200 personnes qui se sont réunies autour d'une galette des rois en janvier. Cet après-midi dansant au son de l'orchestre Café de paris est toujours un rendez-vous incontournable du début de l'année pour les aînés de notre commune. Une tombola a également été organisée pour l'occasion : les heureux gagnants pouvaient repartir de la fête avec un colis gourmand.



Ateliers informatique

Ces ateliers, créés en 2017, sont destinés à apprendre les bases de l'utilisation d'un ordinateur. Leur création est le fruit d'un partenariat entre la médiathèque intercommunale d'Esves et la Communauté de Communes Touraine Vallée de l'Indre.

Atelier énergie

En partenariat avec EDF, cet atelier fournit des explications sur les gestes simples à réaliser pour économiser l'énergie et alléger ses factures. Il permet aussi une meilleure compréhension des factures EDF.

Culture du cœur

Elle permet un accès gratuit aux bénéficiaires de l'épicerie sociale à différents spectacles, aux musées...

Ecrivain public

Depuis un an, le CCAS propose également les services d'un écrivain public pour aider à comprendre, compléter et rédiger les documents officiels ou les courriers.

Des permanences à votre écoute

Plusieurs permanences sont à la disposition des familles esvriennes. Dans cet espace de solidarité, elles peuvent rencontrer une assistante sociale, uniquement sur rendez-vous le mardi de 9h à 11h30, mais aussi une conseillère en économie sociale et familiale. En outre, le pôle social accueille des permanences de l'ADMR (Aide à domicile en milieu rural) et de l'ASSAD-HAD (Association de Soins et Services à Domicile-Hospitalisation à domicile).



Esvres Mobilité facilite vos déplacements

Esvres Mobilité est un service totalement gratuit pour vous conduire le samedi matin :

- en centre bourg, avec une arrivée vers 9h30
- ou vers la zone commerciale d'Even Parc, avec une arrivée vers 10h00

Ce service est réservé aux personnes sans moyen de locomotion ou dans l'incapacité momentanée de conduire.

- **Sur inscription** : fiche à compléter à l'accueil de la mairie
 - **Obligation de confirmer sa présence** avant le jeudi 16h00 au 02 47 34 35 36
 - **Nombre de places limitées à 8** par circuit
- Actuellement, douze personnes bénéficient de ce service, en augmentation constante.

Octobre rose : l'importance du dépistage

Dans le cadre d'Octobre rose, mois de lutte nationale contre le cancer du sein, la commune d'Esvres et le CCAS se sont mobilisés afin de sensibiliser les femmes au dépistage, aux divers accompagnements et soins de support.

Ainsi, la collectivité, en partenariat avec les associations et les commerçants de la commune, a proposé plusieurs manifestations gratuites et ouvertes à tous, les samedi 20 et dimanche 21 octobre 2018. Bien que le but était d'informer et non de récolter des fonds, la générosité spontanée des participants a permis de reverser aux associations Cancen, La Ligue contre le cancer, Au sein des femmes et Oncologie 37 la somme de 1 364,00 euros.



Rendez-vous est pris les 19 et 20 octobre 2019 pour la 2^e édition. Parlez-en aux femmes que vous aimez !

Collecte stable pour la Banque alimentaire de Touraine

La générosité des Esvriens n'est plus à démontrer. Malgré un contexte économique difficile, les chiffres de la collecte de la Banque alimentaire de Touraine pour 2018 sont restés stables. La mobilisation des 62 bénévoles et des élus les 30 novembre, 1^{er} et 2 décembre a permis de récolter environ 3 500 kg, un chiffre pratiquement équivalent à 2017.



Réhabilitation des logements sociaux de la Papautrie

Le logement social reste l'une des priorités de la municipalité. En 2018 a été engagé un grand programme de réhabilitation des logements de la Papautrie. Val Touraine Habitat a déboursé près de 670 000 € pour restaurer et mettre aux normes les 30 pavillons. Soit un investissement de 22 234 € par logement.

De quoi répondre à une demande toujours croissante : "En terme de logements sociaux, la commune est toujours aussi attractive. En témoignent les 180 demandes actuellement

en attente. Il est important de souligner que la commune respecte ses obligations légales dans le cadre des logements sociaux.", remarque l'adjoint aux affaires sociales.

Il faut par ailleurs savoir que la mairie joue le rôle de centre d'enregistrement. Elle réceptionne les formulaires et participe à l'étude des demandes de logement, sans être réservataire ni attributaire de l'ensemble des logements sociaux, mais seulement d'une petite part.

Repas des aînés

Dimanche 4 novembre 2018 s'est tenu le traditionnel repas des aînés à la salle des fêtes. Près de 200 convives se sont réunis dès midi autour du repas offert par la municipalité. Sur scène, c'est Franck Sirotteu et son orchestre qui étaient chargés de mettre l'ambiance. Nombreux sont ceux qui se sont laissé tenter par quelque pas sur la longue piste de danse au milieu de la salle.

Comme chaque année, ce rendez-vous est aussi l'occasion de fêter l'anniversaire de nos doyens. Jean-Christophe Gassot, le maire, le conseil municipal et les membres du CCAS étaient très heureux de fêter les 97 ans de Jacqueline Georges. La vice-doyenne, Suzanne Chollet, plus jeune de quatre jours, était,



elle aussi, à l'honneur. Toutes deux ont reçu une composition florale des mains du maire. Côté messieurs, c'est René Auger, 92 ans, qui s'est vu remettre un coffret de vins sous les applaudissements.



Tous ont eu une pensée émue pour Héléne Fumard, doyenne pendant de longues années, disparue en février 2018. Le 26 août 2017, Jean-Christophe Gassot et Jean-Pierre Paul étaient allés lui souhaiter son anniversaire, en présence de ses enfants, petits-enfants et arrière-petits-enfants.



CULTURE ET MANIFESTATIONS

Nathalie BERTON



Une vie culturelle créative avec des loisirs accessibles à tous

En parallèle aux traditionnels et nécessaires moments de recueillement lors des commémorations, les animations ayant ponctué l'année 2018 ont été tantôt festives tantôt plus officielles.

Des rencontres, des concerts, des expositions, des spectacles ont été proposés par la commission culture tout au long de l'année.

Afin de faciliter l'accès à la culture au plus grand nombre, la municipalité s'est attachée à maintenir des tarifs très raisonnables, mais aussi à proposer des animations gratuites.

Comme chaque année le programme a été varié et a donné lieu à de nombreuses collaborations avec les associations et autres bénévoles.

"J'ai grand plaisir à vous retrouver et partager avec vous chaque événement qui font d'Esves une commune dynamique.

Merci à tous pour votre participation au succès des animations et votre contribution au bien vivre ensemble", souligne Nathalie Berton.

Retour en images sur quelques temps forts de 2018...

11 février

Chez Nello - Les célèbres transformistes tourangeaux ont déplacé leur cabaret à la salle des fêtes. Des numéros d'excellente qualité qui ont ravi un public venu en nombre.



2 mars

Ginette, la reine des boulettes - Désopilante, cette villageoise de 60 ans un peu naïve mais terriblement futée, a fait rire les spectateurs au gré de situations loufoques.



23 mars

Soirée celtique - Une Saint-Patrick très festive : The Flowers, les sonneurs Fabrice et Ronan, le Celtic Orchestra Piping Society Touraine Pipeband et Twinkly Line Dancers se sont partagé la scène. Au programme, musiques, danses et chants irlandais et écossais, Initiation aux danses bretonnes, démonstrations et initiations à la danse en ligne.



7 avril

Carnaval - Très coloré, avec la participation des écoles, des enfants de l'Accueil de loisirs et des familles esvriennes. Deux bandes ont accompagné le défilé, mettant l'ambiance malgré la pluie.



20 au 22 avril

Festival Happy hop swing - Un bond dans les années 40 pendant 3 jours sur le thème Bourbon Street-Nouvelle Orléans : danse, musique, exposition de véhicules anciens



20 mai

Fête de la Pentecôte - Le spectacle cabaret au gymnase, animé par l'illusionniste François Normag et entouré d'artistes talentueux, a remporté un franc succès : Céline dans son numéro de pole dance, le show exceptionnel de VTT d'Acro Bike, le magnifique numéro de magie de Dorian Gray, les facéties du jongleur Dom Dom, la divine violoniste Angie revêtue d'une robe à fibre optique.

25 août

Ventriglisse urbain - La junior association Be young a organisé un parcours de 75 m de glisse sur un toboggan aquatique en plein centre-ville. Une première édition très impressionnante.



8 septembre

Forum des associations - Un rendez-vous de rentrée incontournable pour découvrir les associations culturelles et sportives de la commune et s'inscrire aux activités qu'elles proposent.

14 septembre

Concert off Jazz en Touraine - Le public a été conquis par le duo Kräckers Time, originaire de Tours, la performance vocale d'Alix Debien et la douceur de la guitare d'Aymeric Simon.



18 novembre

Bourse aux jouets - Organisée chaque année dans le cadre du Téléthon, cette manifestation très fréquentée, permet de faire grimper la cagnotte.

24 novembre

Festival Plumes d'Afrique - C'est un moment privilégié pour découvrir des expressions d'artiste africains. "Les grandes personnes de Boromo" sont venues du Burkina Faso pour rencontrer les Esvriens sur le marché



22 décembre

Noël - Le Père Noël s'est arrêté sur le marché récupérer ses dernières lettres avant de rejoindre ses lutins au Pôle Nord



7 et 8 décembre

Téléthon - De nombreuses animations ont été organisées en partenariat avec les associations de la commune : compositions florales par la SHOT, corrida par les Foulées du Noble Joué, Nuit du bad avec le club de badminton esvrien, sans oublier le scrabble avec Anim'à Livres, les baptêmes de poney avec les Amis des Sablons, les démonstrations de la Gymnastique sportive, d'Es-space danse et de Twinkly Line Dancers, le tournoi multi-chances du tennis club. Merci à tous !



AFM TÉLÉTHON
INNOVER POUR GUERIR

PROVOST
paysage

Tonte - Débroussaillage - Taille Arbustes & Arbres fruitiers - Entretien des gazons - Entretien massifs - Petits travaux de jardin...

Sylvain PROVOST - 06.27.10.81.24
21, Rue Alfred de Vigny 37320 Esvres sur Indre
provost.paysage@gmail.com



**Annoncez-vous
dans le magazine
de votre commune**

SOGEPRESS
COMMUNICATION ÉDITION PUBLICITÉ

02 47 20 40 00
32 rue Eugène Durand
37000 TOURS

sogepress@projectil-sogepress.fr





Sylvie QUENEAU

Monde associatif



Des associations très actives et impliquées

Véritable moteur de l'animation de la vie locale, les associations participent par leurs activités au dynamisme de la commune. Elles jouent à ce titre un rôle essentiel pour le vivre ensemble cher aux Esvriens.

Un soutien au quotidien

La commune s'applique à accompagner les associations dans la pratique de leur activité, qu'il s'agisse de mettre à disposition gratuitement les bâtiments communaux ou d'apporter une aide financière. Les dossiers de demande de subvention sont étudiés attentivement par les membres de la commission. "Nous travaillons au plus près des présidents d'associations et sommes toujours à leur écoute", rappelle Sylvie Queneau. Ainsi, les investissements de la municipalité pour le monde associatif restent stables. Les subventions demeurent au même niveau et la mairie participe parfois directement à l'achat de matériel : potence d'anneaux murale pour la Gymnastique

Sportive, piano numérique pour la Maison des Talents...

Favoriser l'accès à la culture et au sport, c'est aussi donner un coup de pouce pour que chacun puisse pratiquer les activités sportives et culturelles de son choix. C'est pourquoi la municipalité a à cœur de veiller au bon fonctionnement de l'aide aux familles pour les enfants de moins de 18 ans. Cette aide financière est déduite lors de l'inscription à une activité sportive ou culturelle dont le coût d'inscription est supérieur ou égal à 120 € (hors équipement sportif), dans la limite de deux activités. Une somme non négligeable pour la commune en raison de l'augmentation

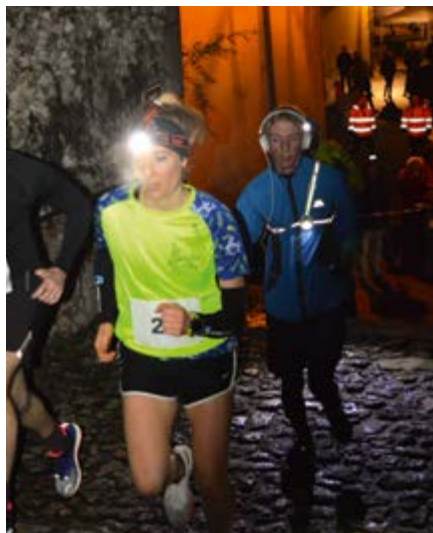
du nombre de bénéficiaires : de quoi permettre aux jeunes Esvriens d'accéder à des loisirs variés.

Par ailleurs, afin d'aider les associations à améliorer la communication sur leurs manifestations, la commune a équipé les hameaux de panneaux d'affichage. Ils sont installés à la Huaudière, à la Hardellière, à Varidaine, Place des Droits de l'Homme, à Champgault, au Peu et au Haut L'Hommais. Les Reçais devraient être pourvus dans le courant de 2019. Les associations sont priées de retirer leur affiche après la manifestation et de **n'utiliser ni colle à affiche, ni double face.**

Les associations sur tous les fronts

Les manifestations et les compétitions organisées par les associations ont rempli l'agenda de l'année 2018. On peut notamment rappeler :

- **Le forum des associations** le 8 septembre, c'est la rentrée pour une trentaine d'associations avec les inscriptions aux activités sportives, culturelles et de loisirs.
- **La 16^e édition du Trail du Noble Joué** avec 700 coureurs sur la ligne de départ le 17 juin. La veille, les Foulées ont organisé un canicross pour la première fois.



La commune a accueilli :

- l'Assemblée générale du comité départemental de randonnée pédestre en février
- et l'Assemblée départementale de Tennis de table en juin.

- **La "Rando de la bernache"** organisée par les Balades Esvriennes le 7 octobre dont le bénéfice a été reversé pour le Téléthon.

- **L'exposition "Les Esvriens dans la Grande Guerre"** présentée par l'Association pour la Sauvegarde du Patrimoine Esvrien du 8 au 15 novembre dans le cadre du centenaire 1914-1918. On pouvait y voir des objets et documents préservés par des familles de la commune sur la vie professionnelle et familiale avant et pendant le conflit, ainsi que des récits de combats par les combattants eux-mêmes.

- **L'Even Trail** le 17 novembre avec plus de 1 600 coureurs (2^e course du département en termes de participants).

- ◀ **Le retour de la corrida** avec un parcours de 6 km concocté par les Foulées du Noble Joué et le célèbre passage dans les escaliers du château. Limitée à 250 participants, la course a fait le plein, permettant ainsi de récolter des fonds pour le téléthon.



- ▲ **La Nuit du bad** : le Club de Badminton Esvrien avait organisé des matchs amicaux où on a joué dans le noir grâce à des lignes de jeu et des filets marqués par des bandes réfléchissantes tandis que les joueurs étaient maquillés en fluo et portaient des vêtements réagissant à la lumière UV. Ambiance exceptionnelle qui a permis de récolter des fonds pour le Téléthon.

- **Le Marché de Noël**, comme chaque année, a fait rêver petits et grands lors de la parade féérique. Le marché artisanal, qui a réuni de nombreux exposants, a remporté un succès mérité.

Les associations sportives ont brillé grâce aux excellents résultats remportés tout au long de l'année. La municipalité félicite tous les sportifs, avec mention particulière à :

- **La Gymnastique Sportive** : que ce soit lors des phases régionales ou des finales jeunes, les gymnastes se sont particulièrement distingués ; filles et garçons ont remporté de nombreuses médailles. A retenir notamment un podium exclusivement esvrien en individuel avec Louise Deniau (1ère), Maëlla Pineau (2°) et Nohémy Sculo (3°), ainsi que les médailles d'or de Florine Lenoir, Sam Riche et Luc Arnaudin en individuel.

- **Evretz** : l'équipe féminine de roller-hockey est allée en finale Nationale 2 où elle termine vice-championne de France. Le club compte aussi dans ses rangs Jeanne Vaudeville-Ondet, vice-championne de France de roller Freestyle.
- **Rugby Entente Clubs Esvres-Montbazon** : le Tournoi Bertrand Brun a rassemblé plusieurs écoles de rugby le 9 juin. A noter la progression des U16 et le très bon comportement des U18, 4° de leur poule. Les U10 se sont classés 5°, les U 12 4° et les U8 6°.
- **Tennis Club d'Esves** : Virginie Perrigouas et Monique Trécul ont remporté le titre au master de double 3° série et se sont classées en individuel lors

des finales départementales : Virginie Perrigouas a été sacrée championne départementales des plus de 40 ans et vice-championne départementale 3° série. Monique Trécul est devenue championne départementale des plus de 55 ans.

- **Esves Volley-ball** : l'équipe M15 garçons se classe 2° du championnat départemental, l'équipe M15 filles 3°. Pour leur 1ère année en championnat régional, l'équipe masculine M20 se classe 7°. Les seniors évoluent en FSGT/Ufolep où l'équipe 1 termine à une belle 3° place.

Joyeux anniversaire :



- **Anim'à livres, 20 ans**, a présenté "Le fantastique Mc Cormick", spectacle de la Tite Compagnie, un cowboy au grand cœur qui raconte ses aventures délirantes et rocambolesques dans l'ouest américain. Insérer photo mc cormick



- **L'Aube Sportive d'Esves** a soufflé ses **80 bougies** à la Pentecôte en présence d'une délégation des villes jumelles (Riesbürg en Allemagne et Casaleone en Italie). Une exposition photo retraçait l'histoire du club de 1938 à 2018. La fête a continué lors de la soirée dansante le samedi, tandis que le dimanche était consacré aux jeux de plein air autour du barbecue.

- **Espace Danse** a fêté ses **40 ans** sur les planches de la salle Thélème lors du spectacle de fin d'année

Bienvenue à deux nouvelles associations :

- **Les P'tits bouchons** : elle récolte bénévolement des bouchons et couvercles en plastique ainsi que des bouchons de liège afin de collecter des fonds pour aider les personnes handicapées sous forme d'achat de matériels spécifiques. Les bénévoles vous accueillent sur le terrain mis à disposition par la commune à la Pommeraye le samedi matin de 9h00 à 11h30.

Contact : Jean-Michel Depril (président) : 06 08 27 42 03
ou Anne-Marie Allain (secrétaire et coordinatrice) : 06 37 54 34 01
ptitsbouchons.allain@gmail.com

- **Embukai Karaté Esves** : l'association complète l'offre d'arts martiaux d'Esves Judo club et propose notamment un style de karaté nommé shotokai, un art martial traditionnel japonais.

Contact : Arnault Durez (président) : 06 50 71 82 07
arnault.durez@gmail.com

A noter aussi :

- **Akwaba-A** s'enrichit d'une nouvelle section, **Akwa-danse** qui propose des cours de danse des Balkans (Bulgarie, Grèce, Macédoine, Roumanie, Serbie).

Contact : Marie-Noëlle Palissier (responsable) : 06 80 00 18 04
mn.palissier@wanadoo.fr

- **La Gymnastique Volontaire** a ouvert un nouveau cours, du **pilates** avec Jérôme

Contact : Florie Bareille (présidente) : 06 03 25 11 65
bareillemandrou@gmail.com

Les associations ont dit oui à Octobre rose

Très impliquée dans l'organisation de la manifestation "Octobre rose", mois de lutte nationale contre le cancer du sein, Sylvie Queneau a mobilisé les associations qui ont répondu présentes pour participer au programme des 20 et 21 octobre. De nombreux bénévoles étaient présents pour inciter les femmes à se faire dépister.

Un grand merci : à la marraine du week-end, **Marie-Christine Fillou**, vice-championne de France handisport de tennis de table (membre de l'équipe de France), médaillée de

bronze par équipe aux jeux paralympiques de Pékin, à **Au Sein des Femmes, Cancen, La Ligue contre le cancer, Oncologie 37, le Centre de dépistage des cancers Centre-Val de Loire et le CHRU de Tours**, à **Anim'à Livres** pour la balade contée, aux **Balades Esvriennes** pour la randonnée pédestre et la marche nordique, aux **Cousettes Esvriennes** pour la confection des nœuds qui ont orné le bouleau et pour la décoration du gymnase, à **Evretz** pour la démonstration de roller freestyle avec la vice-championne

de France et pour une démonstration de roller hockey féminin, aux **Foulées du Noble Joué** pour la galopade, à la **Gymnastique Volontaire** pour l'animation zumba géante et pilates, à **Objectif Images** pour l'expo photo "Autour du Rose", à la **Junior Association Be Young** et à la **RAJ** (Radio Animation Jeunesse), à la **Shot** pour la décoration florale, à **Twinkly Line Dancers** pour le concours de pâtisseries, à l'**Union musicale** pour l'échauffement en musique de la galopade et à **tous les bénévoles**.



École privée Sainte-Thérèse

École privée catholique sous contrat d'association avec l'Etat, l'établissement fait désormais partie du Groupe Scolaire Saint-François d'Assise de Chambray-lès-Tours. Dirigée par Madame Marie CHAMBONNEAU, elle compte en 2018-2019 166 élèves répartis en 7 classes de la PS au CM2.

► En pratique

L'école accueille les élèves dès l'année de leurs 3 ans. Il existe une possibilité de garderie de 7h30 le matin à 18h30 le soir. Le temps scolaire est réparti sur 4 jours (lundi, mardi, jeudi, vendredi). Les horaires de classe ont lieu de 8h30 à 11h30 et de 13h00 à 16h15.

Les enfants peuvent déjeuner au restaurant scolaire.

L'enseignement en maternelle est d'inspiration Montessori, avec des activités adaptées au développement de l'enfant, lui permettant notamment d'être plus concentré.

L'école propose l'enseignement de l'anglais dès la Petite Section.

► Projet éducatif

L'équipe pédagogique est à l'écoute des familles : le dialogue, la confiance sont les maîtres-mots pour donner un environnement propice aux élèves pour grandir dans ses apprentissages et son savoir-être.

Des projets sont montés par cycle pour donner du sens aux apprentissages : classe astronomie, classe de mer, pédagogie Montessori, échanges inter-cycles, Ecole et Cinéma...).

Les enfants participent régulièrement aux événements organisés par la commune comme le carnaval ou les commémorations. Une journée portes ouvertes a eu lieu le samedi 23 mars de 9h à 13h. Deux associations sont présentes au sein de l'école :

- L'APEL (Association des Parents d'Elèves de l'Ecole Libre) est très active pour proposer des événements afin d'agrémenter la vie à l'école (vente de sapins, de chocolats, organisation de la kermesse, de conférences...)
- L'OGEC (Organisme de Gestion) gère entre autres en collaboration avec la direction, l'entretien immobilier de l'établissement.

Vous devez prendre contact avec le chef d'établissement pour tout rendez-vous de pré-inscription.

Contact : Impasse du château
02 47 26 40 25 - 07 67 24 60 49
direction.stetherese@sfd37.fr



Collège Georges Brassens

Chaque année, le collège progresse dans sa volonté de construire un projet intégré au territoire qui l'héberge. Après l'intervention des représentants de la municipalité sur la démocratie et la citoyenneté au quotidien, c'est au tour des acteurs économiques d'ouvrir leurs portes aux jeunes générations. Visite des entreprises, forum de l'orientation ou stages de découverte, toutes ces actions s'organisent autour d'un parcours sur leur avenir. Ce parcours s'enrichit d'actions culturelles pour mieux connaître son environnement mais aussi éducatives en lien avec les écoles ou le monde associatif. Plus que jamais, le "vivre ensemble" prend sens auprès des jeunes générations en construction. Et l'exemple de tous ces adultes mobilisés autour d'eux a touché leurs cœurs. Ainsi, le projet "restos du cœur" organisé par les collégiens au travers du projet citoyen a collecté plus de 518 kilos de denrées, jouets et vêtements à ce jour. Cette démarche, en lien avec son environnement vaut au collège des récompenses et une reconnaissance pour son innovation pédagogique. Le collège a ouvert ses portes au public et aux curieux, le samedi 22 juin au matin de 9h00 à 12h00. A cette occasion, il a été possible à chacun de voir tous les travaux réalisés par le conseil départemental ou les activités réalisées par les élèves avec bien sûr les projets innovants comme la ruche pédagogique unique en Indre-et-Loire.

Contact : Principal : Eric Allain
8 allée Georges Brassens
Secrétariat : 02 47 26 45 41
ce.0371204h@ac-orleans-tours.fr

Be Young, une junior association dynamique

Nous sommes un groupe d'une quinzaine de jeunes esvriens qui œuvre à faire bouger la commune en organisant diverses activités comme par exemple un ventriglisse urbain tous les ans. Nous participons aussi à d'autres événements en partenariat avec la commune comme la journée jeux, le forum des associations, la fête de la pentecôte, Octobre Rose... Vous pourrez donc nous rencontrer le 24 août 2019 rue de la Tour et place Georges Lhermite de 13h30 à 18h30 pour ce fameux ventriglisse suivi d'un concert dans la soirée.



Contact : Simon Cadorel (président)
06 51 04 39 86
asso.beyoung@gmail.com

Esvres bénéficie d'un tissu associatif dense : près de 60 associations y sont implantées. Très impliquées dans la vie locale, elles proposent pour petits et grands des activités culturelles et de loisirs, sportives, bien-être...

Culture et loisirs

Chant, musique et danse font la richesse d'Akwaba-A

“La chorale” est constituée de **130 membres répartis dans 6 groupes différents** : Les répétitions ont lieu à l'Espace culturel de 20h30 à 22h30 environ “Salle Debussy”.

► Une grande diversité

- **Akwaba-a** : La chef de chœur Maryse dirige 51 personnes dans un répertoire de chants du monde : africains, français, slaves..., tous les mardis
- **Akwa-Gospel** : Karen entraîne dans sa passion 29 personnes dans un répertoire de gospel contemporain. Les répétitions ont lieu le vendredi une fois par mois
- **Akwa-Rihom** : Bernard conduit d'une main de maître 27 hommes dans un répertoire traditionnel. Les répétitions ont lieu un vendredi par mois
- **Les Marins d'Indre** : Maryse fait naviguer 66 marins dans un répertoire de marine de Loire et de mer... Les répétitions ont lieu un lundi par mois
- **Akwa-jig** : c'est un groupe de musiciens avec un répertoire folk d'airs à danser, de France et d'ailleurs. Animation de bal folk et rencontres avec des groupes de danses des environs
- **Akwa-danse** : cette nouvelle activité a vu le jour le 24 juillet et débuté en septembre.

L'apprentissage des danses des Balkans est initié par Marie-Noëlle, 17 personnes participent à cette animation. Les répétitions ont lieu tous les jeudis

► Les temps forts de 2018

- 29 janvier : rencontre des chorales à Esvres avec La Chanteraine de Bossay-sur-Claise, Akwa-Rihom, Akwa-Gospel, Chorale du CCC de Saint-Pierre-des-Corps et Akwaba-a
- 9 février : Akwaba-a chante pour les 20 ans d'Anim'à Livres
- 3 et 4 mars stage gospel kids
- 16 mars : Saint-Patrick entre nous, le Bistro'quai ayant annulé le concert prévu
- 15 avril : Concert à Saint-Pierre-des-Corps pour “Action Santé” avec Akwaba-A, Akwa-Rihom et les Marins d'Indre

- 3 juin : Voyage au pays de George Sand
 - 16 juin : Concert des marins à Azay-sur-Cher
 - 19 juin : Fête de la musique place Joseph Bourreau.
 - 21 juin : Akwa-jig à Tours pour la fête de la musique
 - 21 juillet : Animation des marins à l'écluse du Château de Nitray
 - 23 septembre : Concert d'Akwaba-a et l'Union Musicale d'Esvres
 - 30 septembre : Animation “Guitton” des marins à Rigny-Ussé
- Programme prévisionnel 2019 :
- 27 janvier : Rencontre chorales avec tous les groupes et la chorale de Vernou-sur-Brenne
 - 9 et 10 février : Stage Gospel-Kids à Esvres pour les enfants de 11 à 16 ans
 - 18 juin : Fête de la musique devant l'Espace culturel
 - du 11 au 14 juillet 2019 : Stage Summer Gospel organisé par l'association Gospel aujourd'hui
 - Akwa-Rihom aimerait participer aux scènes ouvertes à Vaugarni

 **Contact : Marylène Vergeau (présidente)**
marylene.vergeau@wanadoo.fr



Do you speak english ?

L'association linguistique et culturelle d'Esves a pour but de promouvoir la pratique de l'anglais.

L'enseignement est réparti en deux degrés : 1 cours de remise à niveau et 1 cours de niveau plus expérimenté.

Les cours se déroulent dans une ambiance très conviviale mêlant conversation, jeux, compréhension de courts textes, écoute

à partir de différentes sources, etc...mais sans oublier quelques règles de grammaire indispensables à la bonne pratique d'une langue. Le dialogue et l'échange permettent à chacun d'évoluer à son rythme, quel que soit son niveau.

Les cours ont lieu à l'espace culturel le mercredi soir de 19h00 à 20h30 pour un total de 25 cours à l'année.

Les frais d'adhésion 2018/2019 sont de 190 €/personne, 280 €/couple.

Contact :
Philippe Morancey (président)
02 47 65 79 02 - 06 41 98 29 29
philippe.morancey@orange.fr



Anim'à Livres



L'association Anim'à Livres organise des activités culturelles et des animations autour des livres et de

tout type d'écrits, en coopération avec les professionnels de la médiathèque (agents de la Communauté de Commune Touraine Vallée de l'Indre).

Tout au long de l'année les bénévoles participent activement à la vie de la médiathèque.

En 2018 l'association a fêté ses 20 ans sur le thème : "Livres et chansons" avec quelques associations "partenaires" : Akwaba-a, le théâtre de la Maison des Talents, les Balades esvriennes, l'Association pour la Sauvegarde du Patrimoine Esvien... Le concert du jazzman Didier Rousseau a clôturé la soirée repas.

Le spectacle : "Le fantastique Mc Cormick" par la Tite Compagnie a été proposé aux enfants.

Pour les adultes, découverte de Marcel Cohen dans le cadre de "Mille lectures d'hiver".

Les peintres, les aquarellistes, les créateurs et créatrices d'Art'nim'à Livres ont exposé leurs œuvres durant tout le mois d'octobre.

► L'activité

Tout au long de l'année, les élèves des écoles maternelles et élémentaires sont accueillis par les bénévoles, pour le choix de livres et les lectures. "Raconte-moi une histoire" poursuit ses lectures le mercredi après-midi deux fois par mois.

Le **scrabble** organisé par tables, deux samedis après-midi par mois est de plus en plus apprécié.

Nouveau : ouverture de la grainothèque depuis le 14 avril 2018

► Le programme 2019

- Participation à la "Nuit de la lecture" avec une Dictée Rétro, une première pour l'association
- Printemps des poètes sur le thème de la "Beauté" du 9 au 25 mars
- **"Vide Bibliothèque" : vente des livres les 27 avril et 28 septembre**
- La Grainothèque accueille les mercredis après-midi et samedis matins et organise le "Troc Plants et Graines" le 11 mai. Des échanges et retours sur expériences en lien avec les plantes, la culture et la nature seront organisés dans l'année...
- Participation aux 10 ans d'Objectif Images dans le cadre du Printemps du Val de l'Indre du 29 mai au 2 juin.
- Soirée "lecture-pyjama" pour les tout-petits
- Participation, comme tous les ans au **Forum des Associations le samedi 7 septembre**
- **Quinzaine du Livre Jeunesse** en novembre et venue du Buveur de Livres le 23 novembre
- Participation à **"Octobre Rose"** les 19 et 20 octobre et au **Téléthon**.

Contact : Marie-Brigitte Destouches (présidente)
02 47 26 43 47 - animalivres@netcourrier.com



Emmaüs près de chez vous !

Contre les difficultés de la vie, une chaîne de solidarité !

A la Pommeraye, 50 personnes sont accueillies. La communauté, grâce à leur travail, aidée de bénévoles, vit et peut soutenir des actions de solidarité dans notre région.

Comment cela est-il possible ? Grâce à vous ! Ne jetez plus ce qui ne vous sert plus mais peut être réutilisé. Apportez-le à

Emmaüs (enlèvement gratuit possible en téléphonant au 02 47 26 43 25).

Tout sera trié, remis en état pour être revendu ou recyclé (meubles, bibelots, vaisselle, vêtements, linge, livres, disques, jouets, appareils ménagers et divers...).

Le bénéfice des ventes nous permet d'aider ceux qui sont en difficulté et de faire aboutir nos projets.

Si vous avez un peu de temps libre, venez

rejoindre l'équipe de bénévoles. Il y a toujours quelque chose à faire.

Pour en savoir plus sur notre action, nos activités, nos horaires, nos ventes, nos sites, consultez notre site internet : www.emmaus-touraine.org

Contact : Henri Gaumé (président) / Laurent Kaeuffer (Responsable de la communauté)
02 47 26 43 25

La culture s'exprime dans un cadre exceptionnel

Créée en juillet 2011, l'association "Les Amis du Prieuré de Vontes" se propose de "faire vivre" la chapelle du Prieuré de Vontes en y organisant des manifestations variées, notamment des pièces de théâtre et des concerts.

► Pour ce qui concerne l'année 2019, retenir dès aujourd'hui :

- **Samedi 21 et dimanche 22 septembre de 14h00 à 18h00**, dans le cadre des Journées du Patrimoine, Visite commentée de la chapelle (Histoire du bâtiment, de sa construction et de sa restauration, lecture des peintures murales. Exposition peintures, sculptures.
- **Samedi 28 septembre 2019 à 20h30**, le Trio Fado Manouche vous fera entendre un étonnant métissage musical issu de

la rencontre de deux styles, le Fado et le Swing Manouche

- **Dimanche 13 octobre 2019 à 17h00**, l'Ensemble Caravage (quatuor à cordes et clarinette), talentueux quintette, reviendra avec un nouveau programme (Mozart et Brahms)
- **Samedi 9 novembre 2019 à 20h30**, le sextet Didier Rousseau réchauffera le début de votre automne avec une soirée jazzy.

*Adhésion : 10 euros (information à l'avance du détail des programmes et tarif préférentiel)
Tarifs : 13 euros pour les non-adhérents, 10 euros pour les adhérents, 6 euros pour les jeunes à partir de 12 ans,*



lycéens, étudiants, demandeurs d'emploi.

Réservations de préférence par mail : lesamisduprieuredevontesaesvres@yahoo.com ou par téléphone : 06 60 29 46 57

📞 **Contact : Dominique Blondel (présidente)**

**3 impasse du Prieuré
06 83 31 31 21**

lesamisduprieuredevontesaesvres@yahoo.com

Une nouvelle présidente au Club de l'amitié

Mme Josette CLAIRE, après de nombreuses années de service au sein du Club de l'Amitié, a quitté son poste de Présidente. Elle a été remplacée par Mme Christiane Marchand.

Vous êtes les bienvenus dans notre club si voulez faire des rencontres amicales, sortir une journée, voyager, ou autres activités pour une modique cotisation annuelle de 23 €.

► En 2018

Nous avons fait 2 sorties d'une journée :

- une journée en Vendée : "Plaisance et gourmandise en Venise Verte" et une croisière déjeuner dans le marais poitevin
- une journée dans le Loir-et-Cher où nous avons visité le musée MATRA, et après un déjeuner gastronomique, l'après-midi un spectacle féérique au cabaret "l'extravagance"

et aussi, un séjour de 5 jours à la Palmyre au club Belambra avec visite de l'aquarium de la Rochelle, balade sur l'estuaire de la Gironde, le village de Talmont, Rochefort et l'Hermione.

En juin, nous avons fait une agréable croisière d'une semaine sur la Seine, de Paris à Honfleur, et en août un pique-nique au bord de l'eau.

Sans oublier la galette des rois en janvier, les 2 thés dansants avec des orchestres réputés ainsi que le repas de Noël.

► En 2019

L'assemblée générale a eu lieu le 10 janvier suivie de la galette des rois.

Nous avons programmé des sorties d'une journée :

- une croisière déjeuner sur la Mayenne avec visite de Château-Gonthier en petit train et d'une chocolaterie

- une escapade en Berry, avec un dîner spectacle au château de Valençay : le conte de "Blanche Neige"
- en novembre, une journée surprise avec visite, repas gastronomique et programme artistique, et colis gourmand.

Fin mai, nous avons fait un voyage d'une semaine dans la Corse du sud.

En septembre, nous irons passer 5 jours au club Belambra en Dordogne avec différentes visites à Sarlat, Souillac, Gramat et promenade sur la Dordogne.

Nous avons aussi prévu des thés dansants :

- le 17 février avec l'orchestre MELODY
- le 17 mars avec l'orchestre EDDY VARNEL
- le jeudi 31 octobre avec MANU BLANCHET

Le repas de Noël aura lieu le jeudi 5 décembre avec FRANCK SIROTTTEAU. Tous les vendredis après-midi, vous pouvez nous rejoindre de 14h00 à 17h30 à la salle de la Papautrie pour jouer aux cartes, au scrabble, ou autres jeux, et tous les mercredis matin à la "gymnastique d'équilibre" de 11h00 à 12h00 à la salle du dojo pour garder la forme.

Le mercredi, une fois par mois, vous pouvez assister aux projections des films à Montbazou de "Connaissance du Monde".

📞 **Contact : Présidente : Christiane Marchand**

02 47 26 59 67

christiane.marchand@dbmail.com



Comité de Jumelage d'Esvres (CJE)

Une nouvelle année bien remplie s'est déroulée, qui démontre une fois de plus le dynamisme du Comité de Jumelage, l'engagement de nos adhérents et les excellentes relations qui unissent nos villes jumelles. Toutes les générations sont impliquées et participent régulièrement à nos actions. Les liens d'amitié noués depuis plusieurs décennies perdurent. Malgré des difficultés de calendrier, du samedi 26 mai au mardi 29 mai, 12 personnes invitées par nos amis italiens, y compris le Maire Jean-Christophe Gassot, ont fait le déplacement à Casaleone.

Une rencontre pleine de convivialité, clôturée par une très belle soirée de culture locale. Rendez-vous est pris en 2020 pour recevoir chez nous nos jumeaux italiens début mai. En 2019, nous avons reçu nos amis de Riesbürg du 8 au 11 juin.

Le partenariat avec la ville de Messaména au Cameroun, qui avait été suspendu faute de réponse de nos amis camerounais, connaît depuis le début de l'année 2018 un regain d'activité avec le projet d'aide à l'école Sainte-Thérèse locale et l'aide effective apportée au Centre Sainte-Hélène qui accueille et forme des jeunes femmes en difficulté.

Comme chaque année, nous avons participé à la Fête des Jumelages de la CCTVI et de l'Europe organisée à Artannes le dimanche 27 mai. Une journée consacrée à un marché européen, particulièrement animée avec les jeunes de notre comité pour récolter des fonds destinés à accueillir en famille à Esvres

leurs correspondants en août 2019. La prochaine manifestation commune aura lieu à la foire d'automne à Azay-le-Rideau le 27 octobre.

Les jeunes et leurs familles participent maintenant régulièrement aux activités du CJE, en particulier la dernière semaine d'août (du 26 août au 1^{er} septembre 2018) pour le stage multilinguistique des 11-14 ans, co-organisé avec les municipalités, Aux mêmes dates que les plus jeunes, les jeunes de 15-17 ans ont été reçus en 2018 dans les familles riesbourgeoises de leurs correspondants allemands. Le rendez-vous de 2019 est fixé à Esvres du 24 au 31 août.

Enfin, une première a eu lieu en 2018, l'organisation de l'"Oktoberfest", la fête de la bière à Munich, avec la participation de plus de trente musiciens de l'orchestre de Riesbürg qui ont fait l'aller-retour pour animer la soirée. Environ 130 personnes ont participé à cet événement unanimement apprécié de découverte d'une coutume allemande.

 **Contact : Daniel Grimaud (président) / 06 19 06 72 77**
cj.esvres@free.fr



Arts majeurs à la Maison des Talents

Présente dans le paysage Esvrien depuis 45 ans, l'association "La Maison des Talents" a pour objectif de favoriser la mixité des publics (jeunes ou adultes, Esvrien ou non) et l'accès au plus grand nombre à des cours de piano, de guitare, de violon, de solfège, de chant et de théâtre.

Donnés par des professeurs, pour certains salariés de l'association, au professionnalisme reconnu, les cours individuels ou collectifs ont tous lieu à l'Espace Culturel Esvrien.

Des stages peuvent aussi être organisés pendant les vacances scolaires.

Au terme de la saison, en mai ou juin, une "soirée cabaret" (représentation de théâtre et concert des élèves) clôture l'année écoulée.

La Maison des Talents est gérée par des bénévoles, pour la plupart parents d'élèves de l'association.

 **Contact : Jean-Pierre Renard (président)**
lamaisondestalents@yahoo.com

Site internet : maisondestalentsesvres.wordpress.com



Ouverture aux arts

L'association Ouverture aux Arts a été créée en 1983 sous l'impulsion d'un petit groupe de personnes désireuses de développer l'éducation artistique des enfants et des adultes. Sa devise est : "la pensée aide la main, autant que la main aide la pensée."

Deux catégories d'ateliers ouverts à tous, avec ou sans expérience, sont proposés salle de la Papautrie :

- ateliers créatifs - découverte ou approfondissement des arts pour le plaisir - art floral, mosaïque, création de bijoux, arts plastiques : dessin, peinture, modelage, sculpture et ateliers pour jeunes
- ateliers de développement personnel et d'accompagnement personnalisés/thérapeutiques par la peinture, le dessin, le modelage en remplacement de l'accompagnement personnalisé "l'Art au Cœur de Soi" : peinture, dessin, modelage et sculpture sur stéatite - ateliers hebdomadaires, stages.

Inscriptions toute l'année.

Présidente : Catherine de Colbert

 **Contact : Jean-Marc Pitrois**
06 12 97 81 06

ouvertureauxarts@gmail.com

Site : www.ouvertureauxarts.com

Facebook : Ouverture aux arts

1, 2, 3 Scrap

Le scrapbooking est une technique pour mettre en valeur les photos à l'aide de gabarits et différents moyens : encres, craies, papiers...

Nous avons le plaisir de nous retrouver, salle de la Papautrie, le lundi après-midi et le mardi soir (1 semaine sur 2).

Nous alternons les cours avec une animatrice et les cours seul(e)s.

Les débutant(e)s peuvent nous rejoindre.

Contact : Sylvie Laclautre (présidente) / 02 47 65 78 18 / 06 81 18 29 37

L'Union Musicale d'Esvres



Notre école de musique, dynamique et conviviale, propose des cours dès 6 ans. Eveil musical, formation musicale, instrument et pratique collective sont enseignés.

L'harmonie accueille les musiciens ayant quelques années de pratique et participe à diverses animations, concerts, cérémonies officielles, fête de la musique etc...

Petits ou grands, débutants ou confirmés, chacun sera le bienvenu et trouvera sa place au sein de notre sympathique association !

Contact : Serge Birocheau (président) / 06 03 62 54 33 / unionmusicaleesvres@gmail.com



Des doigts de fée chez les Cousettes Esvriennes

Depuis quelques années la couture, le tricot et les loisirs créatifs en général reviennent à la mode et en tant que présidente de l'association "Les cousettes esvriennes", je ne peux qu'encourager cette volonté. Jeunes et moins jeunes, hommes et femmes se passionnent pour ces activités et principalement pour la couture. De ce fait, l'association "Les cousettes esvriennes" est au complet avec une liste d'attente. Nous ne pouvons donc pas accueillir de nouveaux adhérents pour le moment. Merci de votre compréhension et bonne couture à tous.

Contact : Bridgene Arnaud (présidente) / 02 47 26 46 12 bridgene.arnaud@gmail.com

Objectif Images

Le club s'intéresse plus particulièrement à la photographie numérique. Les membres se réunissent les lundis, hors vacances scolaires, de 18h30 à 20h pour des sorties photos afin que chacun connaisse son matériel et apprenne les techniques de prise de vue. On s'initie au traitement informatique de l'image avec des logiciels tels que Photoshop ou Lightroom mais aussi au classement, au cadrage, à l'éclairage, au montage, au diaporama... On se réunit aussi pour des exposés et des conférences. Ces soirées se passent à l'Espace Culturel ou à la médiathèque.

Les adhérents assurent aussi des reportages lors des manifestations communales et à la demande des autres associations esvriennes. Individuellement, par groupe ou en club, des expositions mensuelles sont présentées à la médiathèque. Elles font l'objet d'un travail de prise de vue, de traitement et de tri par l'ensemble des membres. Le club organise chaque année les Rencontres Photographiques. En 2018, l'exposition sur le thème "Tendresse" a eu lieu du 9 au 13 mai. Un concours était ouvert aux photographes amateurs de la communauté de communes Touraine Vallée de l'Indre sur le thème "Météo".

Des appareils photos anciens étaient également exposés.

En extérieur, on pouvait admirer 7 grands formats illustrant les chansons françaises et des pêle-mêle sur "les commerçants du bourg" et une chasse aux images était organisée dans le bourg d'Esvres. En 2019, l'association fêtera son 10^e anniversaire : de nombreuses animations en perspective.



Les lauréats avec l'invité d'honneur Donatien Leroy (à droite)

Contact : Christophe Versavel, président : 06 72 71 06 35 esvres.club.photo@gmail.com

www.objectif-images-esvres.fr

www.facebook.com/groups/ObjectifImages

Cotisation annuelle : 50 € pour les adultes, 70 € pour les couples, 20 € pour les mineurs, étudiants et chômeurs.

La Société d'Horticulture de Touraine (Shot) au cœur du végétal

La SHOT, association Loi 1901, offre un lieu d'accueil, d'échange et d'amitié pour les amateurs, les professionnels et tous les curieux de jardins, de parcs, de végétaux et de botanique. Au 1^{er} septembre 2018, elle compte 360 adhérents, particuliers et professionnels, tous passionnés des végétaux.

► Activités et conseils pratiques

L'association propose à ses adhérents un "jardin des idées" avec des cours de jardinage (semis, taille, greffage...) tous les 2^{es} samedis du mois à la Gloriette et des cours sur site suivant les besoins des participants, mais aussi un atelier d'art floral tous les 3^{es} vendredis de chaque mois à la Gloriette.

Une bibliothèque, des conférences, un bulletin trimestriel et des fiches pratiques thématiques (haies, plantes aquatiques...) permettent de découvrir des plantes, leur culture, leur utilisation, de découvrir des jardins, des techniques de jardinage... Des clubs spécialisés (fuchsias, plantes vivaces, roses, plantes vertes...) existent pour parfaire ses connaissances.

Des moyens d'information sur les nouvelles pratiques ont été mis en place afin d'aider chaque jardinier à la gestion des adventices et des bios agresseurs.

Chaque année un voyage de quelques jours est organisé : en 2017, l'Italie : les jardins en Vénétie. 2018, Voyage à Madère et 2019, l'Autriche et la presqu'île de Mainao.

N'hésitez pas à consulter le site internet : vous y trouverez des articles techniques, des témoignages ainsi que l'agenda du trimestre et le détail des activités : taille de rosiers, échanges de plantes, sorties sur une journée pour découvrir un jardin, une

exploitation horticole, une collectivité et ses espaces-verts...

Déléguée par le Conseil Départemental, la SHOT a en charge l'organisation des concours de fleurissement au niveau du département : Villes et Villages Fleuris, Maisons Fleuries, Offices de Tourisme. Des membres de la SHOT font partie du jury départemental et régional.

Des sections locales à travers l'Indre-et-Loire, dont la section Val de l'Indre d'Azay-le-Rideau à Chambourg-sur-Indre, organise les concours des Mairies Fleuries, Maisons Fleuries et Ponts Fleuris.

Correspondant à Esvres : M. FRIOT - "Le Pavillon" - 1916 rue de Tours

► Le végétal indispensable à la vie

Il nous fournit l'oxygène, il épure le milieu en absorbant du gaz carbonique et autres substances, il régule le milieu en maintenant une humidité relative, réduisant les excès de chaleur, de sécheresse, il protège des vents violents et du soleil. Par la chute des feuilles, il apporte de la matière organique au sol et, de ce fait, maintient l'activité des bactéries et des lombrics dans le sol. Un arbre protège les oiseaux, un arbuste protège les insectes auxiliaires, la strate herbacée protège les animaux du sol et les insectes mellifères. Pas de végétal, pas de fleurs et pas d'insectes... il est indispensable de planter pour embellir !

► 2018, une deuxième FLEUR

Esvres, ville de la vallée de l'Indre, où ses coups de pêche, les éléments patrimoniaux remarquables, dont l'éolienne, sont

les repères des lieux. Esvres est une ville péri-urbaine entre ville et campagne où le vignoble, les céréales et les résidences peuvent cohabiter. L'ambiance de la ville, les aménagements des bords de l'Indre, les aménagements en entrées de ville et pistes cyclables ont été très appréciés par les membres du jury. L'embellissement assure un cadre de vie de qualité. Il est très attractif pour les nouveaux habitants. Ce dynamisme, ainsi que les différentes actions mettant en valeur le patrimoine des lieux, la préservation des espaces, le concours des maisons fleuries, etc, ont permis de valider les critères d'animation de la grille d'évaluation. L'embellissement du centre-ville très agréable, riche en diversité florale fut l'élément majorant l'évaluation du critère patrimoine végétal et il n'est pas rare de voir des touristes s'y promener et de les retrouver sur les ponts.

Le jury du Val-de-l'Indre, lors de sa visite, a pu apprécier les jardins des particuliers et leur intérêt pour les végétaux. Nous attendons de nouvelles inscriptions pour 2019 ; n'hésitez pas à nous contacter.

Lauréats du fleurissement 2018

Printemps

M. BRINET Charles

Eté

Jardins visibles de la rue

M. et Mme RONDEAU Francis et Martine

Balcons

Mme TOURMEAU Nicole

Jardins intérieurs

M. BRINET Charles

Potagers

M. ROUSSEAU Claude

Fermes Fleuries

Mme COSSON Léa

Parc Paysager

M. BOURDILA Gérard

Commerces

Mme PERRAULT Dominique - Coiffure Dominique

Les lauréats 2018 sont réinscrits automatiquement pour 2019 et toute personne souhaitant participer au concours 2019 peut prendre contact avec M. François Friot. **Pour concourir au fleurissement printanier ou au fleurissement printanier et estival, il faut s'inscrire avant le 15 avril, au fleurissement estival, il faut s'inscrire avant le 30 mai.**





Le tourisme vert et l'Indre à vélo sont deux propositions faites aux touristes que la vallée de l'Indre peut satisfaire. L'attractivité de notre territoire par son caractère naturel ne peut être totalement satisfaisante sans l'embellissement des villes et villages. Les unités floristiques des mairies, les cordons de couleurs sur les ponts de l'Indre accompagnent les touristes et chacun de part et d'autre de la vallée. La succession des 13 communes d'Azay-le-Rideau à Chambourg-sur-Indre est exceptionnelle,

unique dans la région Centre-Val de Loire et une des rares au niveau national. Les communes apportent des fleurs, des couleurs dans les massifs, jardinières et suspensions, un symbole de dynamisme. Les associations végétales impressionnent les uns et les autres, créant une envie de copier et créer son propre massif dans son jardin, sa jardinière sur le balcon. Cette motivation active la chaîne économique de l'horticulture créant des emplois et des entreprises. Les plantes estivales

sont souvent riches en couleurs et abondantes en pétales, pollen, nectar attirant les insectes pollinisateurs. La biodiversité de ce fait est assurée et les populations d'insectes, animaux, plantes augmentent sur un site. Les végétaux utilisés sont vivants, dégageant de l'oxygène et de la vapeur d'eau favorisant un micro climat plus tempéré que les zones minéralisées sans végétalisation. Il est vrai que ces plantes demandent beaucoup d'eau car elles sont engagées à produire de nombreuses feuilles et fleurs. Une partie de l'eau repart en vapeur, assurant un milieu moins sec et plus vivant.

Les acteurs de l'embellissement sont tous des bienfaiteurs de la nature, du maintien du climat tempéré et de la biodiversité.

En 2018, malgré la canicule, la mairie et les aménagements saisonniers étaient de très grande qualité. Nous pouvons remercier les jardiniers territoriaux de leur très grand professionnalisme.

Présidente : Maryse Friot
Adhésion annuelle (année civile) :
21 € / personne - 32 € / couple

 **Contact : Local au Jardin**
Botanique de Tours
35 boulevard Tonnelé - 37000 Tours
02 47 49 26 48
shotfleurissement37@wanadoo.fr
Site internet : www.shot37.fr

Le réveil du pêcheur

Association agréée Pour la Protection des Milieux Aquatiques, notre association a pour but la gestion piscicole de lots de pêche que nous louons ou qui sont mis à disposition par les communes de notre secteur. Notre rayon d'action, situé sur les rivières Echandon et Indre, s'étend sur les communes de Courçay, Cormery, Tauxigny, Esvres, Veigné, Montbazou. Ces deux rivières et leurs affluents faisant partie du domaine privé 2° catégorie, nos compétences se situent uniquement sur les parcours loués par l'association et sur les parcours mis à notre disposition par les communes.

Notre association est aussi agréée Atelier Pêche Nature (école de pêche). Des séances sont dispensées aux enfants ou adultes certains samedis matin en fonction des disponibilités des bénévoles. Toutes les techniques de pêche sont abordées à la fois de façon théorique et pratique. En effet nous faisons pratiquer ces techniques aux participants en allant au bord de l'eau (Indre, Echandon, étang privé). Nous faisons aussi des animations découverte de la pêche pour le centre de loisirs ou le collège Georges Brassens.

 **Contact : Yannick Guimier (président)**
06 14 34 34 95 / yannick.guimier@aol.com



Sports

L'équitation pour passion

L'association "Les Amis des Sablons" a pour but de promouvoir l'équitation et d'animer le centre équestre les Ecuries des Sablons, situé au "Coin du Mur", à Esvres. Pour cela, l'association organise des **animations équestres une fois par mois**, quelques repas, afin de créer une ambiance conviviale en réunissant les cavaliers, leur famille, et leurs amis autour de la même passion : l'équitation. L'association est aussi présente pour aider le centre équestre dans différents domaines : l'organisation de compétitions ouvertes au public, des travaux d'amélioration des installations, la communication, la vente de vêtements à l'effigie du club.

Les saisons se suivent et se ressemblent : la bonne humeur et la convivialité sont au programme des différentes animations : jeux à poneys, challenge interne (initiation à la compétition sans stress !), initiation pour les parents,...

Les compétitions annuelles du mois de juin sont l'occasion d'accueillir de nombreux cavaliers sur les pistes de Jean-Philippe



Faouen (fondateur et directeur du centre équestre) dans la bonne ambiance habituelle des écuries, toujours appréciée des participants et du public. Grâce aux bénévoles de l'association, l'accueil au sein du centre équestre est un succès.

Le calme et la précision du dressage d'un côté, l'adrénaline et le risque du saut d'obstacles de l'autre : il y en a pour tous les goûts !

Pour suivre notre actualité, rendez-vous sur notre site internet : www.lesecuriesdessablons.fr et sur www.facebook.com/amisdessablons

Cotisation annuelle : 8 euros.

Contact : Marion Pontlevoxy (présidente)
amisdessablons@gmail.com

Club de badminton esvrien - Club convivial !

Cette association vous propose de découvrir la pratique du badminton lors de séances mêlant jeu et esprit loisir.

- Les créneaux sont répartis comme suit :
- **Réservé aux jeunes de 10 à 15 ans (tarif 70,00 €)** :
 - mardi de 17h30 à 19h00 (hors période de vacances scolaires)
 - **Adultes et lycéens (tarif 75,00 €)** :
 - Vendredi de 17h15 à 19h00
 - Vendredi de 20h30 à 22h30 (places limitées)
 - Samedi de 14h00 à 16h00
 - Dimanche de 8h30 à 10h00



Chaque adulte peut participer à autant de créneaux qu'il le souhaite. Les jeunes sont encadrés par un entraîneur diplômé.

A noter le temps fort de l'année : La Nuit du Bad (soirée au profit du Téléthon)

Contact : Fabien Jeanneau (président)
 07 83 00 07 59
contact@clubbadesvres.org

Club de football l'Aube Sportive d'Esvres

► Bulletin d'activités 2018-2019

L'ASE compte 225 licenciés répartis en 17 équipes, qui évoluent dans des championnats départementaux. Les catégories sont encadrées par 15 éducateurs diplômés dont 2 moniteurs et 2 animateurs. 26 dirigeant(e)s assurent le bon fonctionnement du club.

Le football d'animation :

- Le foot à 4 de découverte, 3 équipes U7 (6 - 7 ans),
- Le foot à 5 d'apprentissage, 4 équipes U9 (8 - 9 ans),
- Le foot à 8 d'initiation, 3 équipes U11 (10 - 11 ans),
- Le championnat à 8, 2 équipes U13 (12 - 13 ans).

L'École de football est sous la responsabilité de Jean-Jacques MOUROT.

Les championnats départementaux à 11 :

- 1 équipe U15 (14 - 15 ans),
- 1 équipe U17 (16 - 17 ans),
- 3 équipes seniors évoluant en Départemental 3 - 4 et 5.

Nicolas MOREAU, moniteur et coach des seniors, est le responsable sportif du club. 2 arbitres officiels FFF : Damien SACRISTAIN et Ismaël NAÏT OUHDADI. 2 arbitres auxiliaires : Michaël CHARRAIS et Philippe DA ROCHA.

► Manifestations sportives en 2019

Stage de Football : Vacances d'avril
Tournois U9 et U11 : Mercredi 1^{er} mai
Tournoi U15 : Mercredi 8 mai
Tournois U7 et U13 : Jeudi 30 mai

► Rendez-vous en 2019-2020

Dimanche 30 juin : Vide greniers,
Samedi 21 septembre : Concours de pétanque,
Dimanche 12 janvier 2020 : Concours de belote,
Vendredi 6 mars 2020 : Loto.

Contact : Président : Aldo CLERICI - Contact : Martine BABIN, secrétaire : 06 84 26 36 42 - 516870@lcfoot.fr - Site Internet : asesvres.footeo.com
Facebook : www.facebook.com/asesvres/
Tél. stade : 09 53 97 97 86

Amicale des Vétérans d'Esvres

Pratique du football plaisir : match le vendredi soir à partir de 21h au stade Georges Lhermite ou à l'extérieur.
Cotisation : 30,00 €
Président : Thierry Marchand

Contact : Sylvain Leblanc (secrétaire)
02 47 26 55 10
leblanc_sylvain@orange.fr



US17, saison 2018-2019

Le ballon ovale attire beaucoup les enfants

Le Rugby Entente des clubs d'Esvres et Montbazou du Val de l'Indre (RECEMVI), accueille tous les enfants dès l'âge de 6 ans et les adultes désireux de pratiquer un sport collectif de plein air basé sur des valeurs de vie essentielles comme le

respect, la solidarité et le partage. Fort d'une école de rugby labellisée par la Fédération Française de Rugby en 2015, le club accueille ses joueurs chaque année de septembre à juin avec ses éducateurs diplômés FFR.

Début juin, le tournoi de l'école de rugby accueille différents clubs de plusieurs départements.

Le maître-mot du club est le plaisir de jouer ensemble au rugby.

Nouveauté depuis 2016 : Rugby "Touché" à pratiquer en famille ou entre copains tous les dimanches matin 10h00.

Contact : Stéphane Bénétou (vice-président) / 06 43 97 84 67
mail club : 5586X@ffr.fr
mail école de rugby : edr.esvres@gmail.co
Site école de rugby : www.edresvres-montbazou.e-monsite.com
Page facebook : @Recemvi
Adresse : Rugby Esvres-Montbazou stade "Jean Gachassin"
Allée Georges Brassens



L'équipe U 14 (2018-19)

Sylvie QUENEAU

Les Balades Esvriennes n'arrêtent pas de marcher

Notre club, 180 adhérents, affiche une progression constante du nombre de ses licenciés et continue de proposer de nombreuses activités de randonnées dont une de plus le mardi, la mini rando.

► En 2018

- Marche nordique le lundi (de plus en plus de monde) - 2 nouveaux animateurs formés.
- "Randonnettes" le mardi dont le succès est grandissant, et nouveauté, le même jour, mini randos permettant de faire un peu plus long que la randonnette.
- Randonnées le jeudi
- Nos séjours
 - Du 23 au 30 juin en Alsace (53 participants)
 - Du 08 au 12 octobre en Brenne (33 participants)



- Notre activité d'entretien et balisage des chemins sans laquelle les randonneurs ne pourraient emprunter nos chemins en sécurité.
- Nos randonnées ouvertes à tous en mars et octobre (randonnée de la Bernache).
- La rando Oncologie (en mars) etc..
- Participation à Octobre Rose
- Accueil de l'AG du CDRP37 en février.
- La soirée photos pour nos adhérents le 16 novembre remémorant tous ces bons moments.

Contact : Gérard Deplais
(président)
06 07 26 78 94
deplais.gerard@orange.fr

Espace Danse

Annabelle et Nancy professeurs de l'association depuis de nombreuses années permettent aux plus jeunes d'accéder à la danse grâce aux **cours d'EVEIL CORPOREL** (4 & 5 ans) et **d'INITIATION** (6 & 7 ans). Mouvements, musicalité, déplacements dans l'espace, coordination et conscience du groupe, puis petit à petit quelques éléments techniques sont enseignés dans la joie et la bonne humeur. Les classes de **DANSE CLASSIQUE** sont dispensées par Nancy. Plusieurs niveaux sont proposés et ce jusqu'aux adultes. Cette discipline permet de développer force musculaire, équilibre, souplesse et grâce. Elle est une base solide pour accéder à tous types de disciplines chorégraphiques.

Elle dispense également les cours de **PILATES**. Sur un fond musical relaxant, c'est une méthode douce de renforcement des muscles profonds. Cette pratique améliore considérablement la posture dans sa globalité.

Annabelle enseigne le **MODERN'JAZZ** aux enfants à partir de 9 ans et ce jusqu'à l'âge adulte. Cette technique allie les bases du jazz et le dynamisme de la danse moderne, le tout sur des musiques rythmées et actuelles.

Elle dispense également les cours de **YOGA** : technique de respiration, d'équilibre et de relaxation. La posture générale est améliorée par la tonification musculaire et par une meilleure souplesse articulaire.

Enfin, grâce à Alban, le 3^e intervenant de l'équipe, vous pouvez vous tonifier sur des airs rythmés grâce au **Renforcement musculaire ciblé cuisses/abdos/fessiers** suivi de **stretching**. Ce cours mixte est destiné aux adultes, pour garder ou retrouver la forme avec le sourire.

En fin d'année scolaire, l'ESPACE DANSE clôt la saison en beauté avec son **spectacle annuel** (dans une salle de spectacle adaptée), où Danse Classique et Modern'Jazz s'allient avec harmonie, permettant ainsi de dévoiler la progression des petits et grands tout en partageant une très belle soirée !

Contact : Sophie Rousseau
(présidente)
spacedanse37@gmail.com



Le Tennis Club d'Esves en plein essor

Lors de la saison écoulée, le Tennis Club Esves a atteint 140 adhérents, et emploie désormais 4 professeurs pour dispenser les 17 heures hebdomadaires de cours au sein de l'école de tennis. Celle-ci compte désormais 65 jeunes et 20 adultes. En 2018, de nombreuses compétitions ont été organisées ou disputées par le Tennis Club Esves. Le Tournoi Open, le Tournoi Multi Chance du Téléthon et les étapes Galaxie pour les jeunes ont été les

rendez-vous très appréciés des compétiteurs de tous les clubs du département. De nombreuses équipes Adultes, Jeunes, Masculines et Féminines ont représenté le club dans les différents championnats disputés tout au long de l'année : Hiver, 35+, Printemps, Jeunes.

Le club compte désormais dans ses rangs un juge arbitre en la personne de Yann Guilloteau. Suite à une longue formation et aux examens obtenus en 2018 et 2019, il organise et supervise désormais les différentes compétitions organisées par le club. Dans sa volonté de développer ses activités, le Club a organisé un tournoi lors du Téléthon, dont la totalité des

engagements a été reversé au Téléthon. Le Club a d'ores-et-déjà d'autres projets pour 2019 : Tournoi Octobre Rose (19/20 octobre), Fête du Tennis et porte ouverte (8/9 juin) ...

Le Club poursuit également ses actions de partenariat avec le centre de loisirs, le collège et les écoles Joseph Bourreau et Sainte-Thérèse pour la mise à disposition des courts et de la salle.

2019 sera une année charnière pour le Tennis Club Esves, avec la mise en place des nouvelles actions, la rénovation des courts extérieurs, et en point de mire le démarrage des travaux du Club House, outil tant attendu pour poursuivre le développement du club.

Contact : Monique Trecul (présidente)
06 83 71 19 74 ou
Yann Guilloteau (vice-président) :
06 61 89 87 66
contact.tcesvres@gmail.com
Site Web : www.tcesvres.fr
Facebook : www.facebook.com/TennisClubEsves/



Esves Volley-ball

Esves Volley-Ball est composé d'une section jeune affiliée à la Fédération Française de Volley-ball, accueillant les jeunes de 7 ans à 20 ans en niveaux départemental et régional et d'une section adulte affiliée à la Fédération Sportive et Gymnique du Travail composée de 4 équipes de débutant à confirmé.

Les entraînements se passent le mardi et jeudi et les matches le samedi pour les jeunes et le lundi avec match souvent le jeudi pour les adultes.

Venez rejoindre un club dynamique et familial.

Contact : Gilles Chantrel (président)
06 30 60 75 18 / esvresvolleyball37@gmail.com



Tennis de table

L'association compte cette année une quarantaine de licenciés toutes sections confondues (jeunes, loisirs adultes et section compétition).

L'entraînement jeunes est encadré par Philippe Rousselet, qui a reçu récemment le diplôme d'animateur fédéral, et Julien Maillard a lieu le mardi de 19h00 à 20h00.

Les entraînements adultes loisirs et compétitions se déroulent le mardi à partir de 20h30.

Les compétitions ont lieu le vendredi à partir de 20h15.

Dans la section compétition, nous avons engagé cette année :

- 1 équipe en D1
- 1 équipe en D2
- 1 équipe en D3
- 2 équipes en D4

Pour la 9^e année consécutive nous avons organisé



les 11 mars et 10 décembre 2018 notre concours de belote (concours reconduit en 2019).

Si vous voulez découvrir ou redécouvrir le plaisir de faire rebondir la petite balle blanche sur une table, rejoignez-nous : ce sport est ouvert aux jeunes de 10 à 70 ans.

Contact : Patrice Garnier (président)
06 30 41 37 91

Sylvie QUENEAU

Esvres Judo Club

Les bienfaits du baby judo (dès 4 ans)
Valeurs éducatives et pédagogiques.
Participe au développement physique et intellectuel de l'enfant.
L'enfant se sociabilise et prend confiance en lui.
Il développe sa concentration, sa motricité, et son équilibre.

► Les bienfaits du judo (dès 6 ans)

Art martial utilisant des méthodes d'éducation physique.
Des entraînements adaptés à chaque âge.
Tout le monde peut s'exprimer, s'affirmer, se confronter et s'épanouir.
Pour les femmes et hommes, jeunes et moins jeunes.
Idéal pour être bien dans son corps et dans sa tête.

Le Judo transmet les grandes valeurs morales valables pour toutes les générations.

Le Judo est un jeu et un plaisir, il aide l'enfant à grandir et s'épanouir dans le sport, à passer du temps avec ses nouveaux copains, à apprendre à se défendre, à être sûr de lui et à tomber sans se faire mal, à apprendre à canaliser son énergie et prendre conscience de ses forces et de ses faiblesses.

► Les bienfaits du taïso gym cardio (dès 14 ans)

S'adresse à toutes les personnes attirées par la bonne forme physique, prépare le corps à l'effort, une pratique conviviale permettant de garder ou retrouver la forme à tout âge.



Contact : Ludovic Berton
(président) / 06 11 56 16 73 /
37320esvresjudoclub@orange.fr /
Facebook : Esvres Judoclub

La course au cœur des Foulées du Noble Joué

L'association des Foulées du Noble Joué rassemble des personnes qui souhaitent courir à leur rythme et dans une ambiance conviviale. Chaque dimanche, les coureurs se retrouvent à 10h00 pour arpenter les chemins du Bois de Larçay en automne et en hiver et les chemins d'Esvres au printemps et en été. Le reste de la semaine, diverses séances d'entraînement sont prévues en fonction des disponibilités de chacun.

Le but de l'association des Foulées du Noble Joué, outre le plaisir de courir, est

de promouvoir le vignoble du Noble Joué par la participation de ses adhérents à diverses courses en région tourangelle tout au long de l'année. Chacun, au gré de ses envies peut se challenger sur différents types de courses et différentes distances qui en mènent certains sur des marathons voire plus...

En 2019, l'association compte près de 120 adhérents coureurs et bénévoles qui participent à l'organisation des 2 courses de l'association : le Trail du Noble Joué en juin et la Corrida du Noble Joué (en

partenariat avec la commune d'Esvres) dont les bénéfices sont reversés au Téléthon.

Ces valeurs de solidarité accompagnent chaque coureur qui porte notre maillot. Ainsi chaque kilomètre parcouru sur une compétition est converti en don pour une association caritative.

Contact : Noël Cosson
(président)
foulées-du-noble-joué@wanadoo.fr
Site internet : www.
foulesdunoblejoue.wordpress.com

Gymnastique Volontaire d'Esvres

C'est dans une ambiance conviviale et chaleureuse que l'association de la Gymnastique Volontaire d'Esvres vous

propose différents cours. En plus de la Gym traditionnelle, Gym tonique, LIA,

Zumba et Pilates, un cours de Gym "mémoire et équilibre" sera mis en place et animé par Candi à la rentrée de septembre. Par des exercices adaptés, il vous permettra de travailler votre coordination, équilibre, concentration et mémorisation ou simplement de préserver vos acquis. Rejoignez-nous !

Contact : Florie Bareille
(présidente) / 06 03 25 11 65
bareillemandrou@gmail.com



Venez danser sur des rythmes latinos avec Salsa Evena

L'association Salsa Evena, créée en 2013, vous propose des cours de danses latines : salsa et bachata. Deux niveaux sont proposés les mardis pour la bachata, les jeudis pour la salsa, dans la salle des fêtes d'Esvres, de 19h45 à 20h45 pour les débutants et de 20h45 à 21h45 pour les plus confirmés.

Chacun progresse à son rythme dans une ambiance latino chaleureuse. Seul(e) ou avec un(e) partenaire, venez tenter d'esquisser quelques pas ! L'association propose également des stages pendant les périodes scolaires afin de découvrir d'autres danses.

Vous pouvez nous suivre sur la page facebook de l'association : salsa.evena.

Contact : Aurélie Deshayes (présidente)
salsa.evena@outlook.com



Maîtrise du souffle et travail de l'énergie



L'association "Entre ciel et terre" propose de pratiquer le Qi Gong. Art millénaire lié à la Médecine Traditionnelle Chinoise, il a pour but d'améliorer la santé en régulant et en harmonisant l'énergie vitale du corps. Cette pratique permet également d'assouplir les articulations, de renforcer la musculature et de calmer le mental. On "s'enracine", on cherche la fluidité du mouvement, on respire profondément, on se relie à l'énergie de la terre et du ciel, on cultive

"Entre ciel et terre"

"le sourire intérieur"... et l'on se sent mieux dans son corps ! Très accessibles et variés au fil des saisons, les exercices permettent à chacun, débutant ou confirmé, d'harmoniser le corps, le souffle et le mental pour un meilleur équilibre.

L'association propose quatre cours hebdomadaires :

- mercredi de 17h à 18h30 et de 18h30 à 20h
- jeudi de 9h à 10h30,
- samedi de 9h à 10h30
- et des ateliers à thèmes le dimanche matin

Présidente : **Christine Loiacono**
Cotisation annuelle : **214,00 €**
Cotisation annuelle : **214€**

Contact : **Pascale Perraguin**
02 47 34 07 38
entrecieleterre37@orange.fr

Yoga Esvres vous apporte bien-être physique et mental

L'Association Yoga Esvres, créée depuis 1994, a son siège social à la mairie d'Esvres.

72 adhérents participent assidûment aux **trois cours de Yoga de l'Energie** qui sont proposés. Deux professeurs assurent les créneaux suivants : Danaë Bustos le lundi de 19h30 à 21h00, Mara Chirpatris le mardi de 10h45 à 12h15 et le vendredi de 18h00 à 19h30.

Au cours de l'année deux "matinées Yoga" sont également organisées. Le déroulement de ces matinées s'articule autour d'une thématique choisie par chaque professeur.

Le Yoga de l'Energie est abordable à toutes personnes, quel que soit leur âge, aucune expérience n'est demandée.

Inscription 2019 : 135 euros pour l'année avec un prix dégressif pour un couple, une

famille ou une inscription à deux cours. Il n'y a pas de cours pendant les vacances scolaires.

Matinées 2019 : 15 euros par matinée.



Contact : **Monique Roux**
(présidente) / **06 21 02 15 39**
yogaesvres@laposte.net

Obsèques

Quel est le rôle d'une association crématisiste aujourd'hui ?

L'Association Crématisiste de Touraine et de l'Indre (ACTI) a été créée en 1978 dans le but d'accompagner l'émergence de la pratique crématisiste en France. L'objectif était de diminuer les distances à parcourir pour bénéficier de ce mode d'obsèques et par conséquent de faire baisser le coût de la cérémonie. Elle avait aussi comme mission essentielle de veiller au respect de la volonté du défunt d'être crématisé. Avec la multiplication des crématoriums

et l'évolution des pratiques, la crémation est privilégiée par la majorité des français. De nouveaux besoins sont apparus et le rôle de l'association a évolué : d'une part vers des **actions d'entraide, de solidarité et d'information** à l'égard de ses adhérents, d'autre part, en liaison avec la Fédération Française de Crémation, vers une **réflexion sur la destination des cendres et la configuration des espaces cinéraires** dans les cimetières.

De plus, en initiant la création des Comités d'Ethique pour les crématoriums de Tours, Châteauroux et bientôt Savigny en Véron l'ACTI suit avec les municipalités, les opérateurs funéraires et les représentants des cultes le bon fonctionnement de ces établissements dans leurs aspects humains et qualitatifs.

 **Contact : ACTI / 02 47 94 25 88**
Email : acti-centre@laposte.net




Paroisse Saint-Brice de la Vallée de l'Indre

Père Jean-Jacques ADOGONY, curé
14 bis rue Principale
37250 VEIGNE
Portable : 06 95 27 88 60
Courriel : jacques.adogony@gmail.com

Père Joseph VU VAN THO, prêtre coopérateur au service des paroisses St-Brice & St Marc de Joué-lès-Tours
Portable : 06 81 06 08 99
Courriel : joseph.vuvantho@wanadoo.fr

 **Pour toute question, contactez directement votre relais paroissial à Esvres**
Françoise & Philippe GUÉRARD : 02 47 26 44 03

 **Paroisse Saint-Brice**
5 rue de la Bodinière
Zac des Gués
37250 Veigné
Tél. 02 47 27 65 37
Courriel : saintbrice.vi@free.fr

Horaires du secrétariat :

- Lundi : 9h00 - 12h00 et 13h00 - 16h00
- Mardi : 9h00 - 12h00 et 13h00 - 16h00
- Jeudi : 9h00 - 12h00 et 13h00 - 16h00
- Vendredi : 9h00 - 12h00 et 13h00 - 16h00

Horaires de l'accueil :

- Mercredi : 9h00 - 12h00 et 14h00 - 16h30
- Samedi : 9h00 - 12h00

Naissances

23/01/2018	Elynn RECOURA	03/06/2018	Camille PICART	26/08/2018	Hanna GAUTIER DEFOIS
23/01/2018	Camille THÉRETTE	04/06/2018	Raphaël ROUSSEAU AUGÉY	28/08/2018	Lou RECOURA
16/02/2018	Manon VENTE	06/06/2018	Tiago ORSAY	04/09/2018	Callie CHAPIER
23/02/2018	Gaspard MINIER	29/06/2018	Chloé LAUMONIER	06/09/2018	Paco BERCY
14/03/2018	Enora RICHE-SIMÉON	29/06/2018	Elia NOURY	08/09/2018	Rose LAIGLE
14/03/2018	Warren ZIMMERMANN	30/06/2018	Léo MONIER	11/09/2018	Anna PAIN
18/03/2018	Julie MBANA	01/07/2018	Gwladys FILLON	12/09/2018	Charlie CHAUVET
	KOMBEGNONDO	03/07/2018	Kézy ANDRE	24/09/2018	Maddy VALLEE
03/04/2018	Théodore DEBATY	04/07/2018	Adam RAFRAFI	24/09/2018	Axel MITERRAND
26/04/2018	Chloé DAVID	04/07/2018	Antoine VINERIER	17/10/2018	Julie PLANCHAT
06/05/2018	Léandro GONCALVES	14/07/2018	Max BUREAU	26/10/2018	Luna LOMBARDINI
09/05/2018	Léna DOURSOUX	16/07/2018	Kélia GUIGNARD	01/11/2018	Roxane CLAISSE
13/05/2018	Eliott BOUDAUD	30/07/2018	Célestine PARENT	14/11/2018	Emile FABIAN
16/05/2018	Lola LORENZO	31/07/2018	Tiago GODIER	22/11/2018	Arthur MONTASSIER
24/05/2018	Lina TOMSIN	07/08/2018	Jules BRAULT	27/12/2018	Jules MUREAU
29/05/2018	Mila TONEL	10/08/2018	Aloïse FROGER		
02/06/2018	Léon MARCHAND-LHOMER	24/08/2018	Gabriel LAIGNEAU		

Mariages

24/02/2018	Aurélie CANTE et David TOMSIN
24/02/2018	Maud GAUTIER-CHEVREUX et Sylvain JACQUIN
24/03/2018	Marine PRIOUX et Charles-Eric LOIR
07/04/2018	Delphine PERRIOT et Maxime SOGNAC
28/04/2018	Aurélie COULOM et Damien DASQUE
05/05/2018	Fanny HAYET et Grégory CLAUSE
19/05/2018	Valérie DEPERNE et Xavier FAURE
19/05/2018	Emma BERTINAU et Adrien PETIT
26/05/2018	Céline CATHELIN et Yves LE GROUYER
16/06/2018	Anne-Marie CHAMPION et Bruno CHARPENTIER
30/06/2018	Lucie CORREIA et Fabien RUET
21/07/2018	Naterssia RAKOTOARISOA et Benjamin WAELS
04/08/2018	Anne-Sophie FAUSSABRY et Grégory MARCHAL
11/08/2018	Emilie VILLAIN et Richard NOYANT
11/08/2018	Annick VIGNERON et Jacky SENIA
18/08/2018	Laetitia FLEUREAU et Samuel CORTINA
01/09/2018	Manuella VENAULT et Jordan FILLON
29/09/2018	Vanessa PERRIAULT et Sébastien DOURSOUX
20/10/2018	Isabelle MARTINS et Pierre LATGE



Décès

01/01/2018	Christine DUPIC épouse TARDIVO
03/01/2018	Suzanne LEROY épouse GANGNEUX
15/01/2018	Paul DESTRUDEL
17/01/2018	Antonin SECHET
18/01/2018	Reine LÉGER épouse DUBOIS
21/02/2018	Hélène SAULQUIN épouse FUMARD
21/02/2018	Lucette GAUDRON épouse BEAUVAIS
30/03/2018	Jean GARNIER
17/04/2018	Philippe RABUSSEAU
21/04/2018	Alain BOUDET
14/05/2018	Marie-Pierre KOLB épouse BAUJARD
09/07/2018	Raymond CHEZE
14/07/2018	Jean-Claude BOURREAU
15/07/2018	Patrick ROUSSAY
27/07/2018	Guy CIRET
08/08/2018	Jeannette GIRAULT épouse GODEFROY
18/08/2018	Jean TESSIER
09/09/2018	Jean BERTHONNEAU
22/09/2018	Czeslawa ZIELINSKI
27/09/2018	Georges GARNIER
25/10/2018	Maurice DAUNE
13/09/2018	Claudette CALMARD
09/12/2018	Guy VENANT-VALERY
21/12/2018	Garance NIEPCERON



Liste Esvres Source d'Avenir

A la veille des prochaines échéances municipales, chaque électeur peut se reporter au programme de la majorité et constater que des sujets pourtant prioritaires sont restés dans les cartons. Quelques exemples :

Les bâtiments communaux :

- Agrandissement de la salle des fêtes
 - Réhabilitation de la caserne des pompiers
- Les infrastructures :
- Planification de la signalisation et de la circulation
 - Etude d'un foyer logement pour nos anciens
 - Un plateau sportif concerté avec les associations utilisatrices
 - Une étude sur la gare et les anciens ateliers municipaux

La jeunesse :

- Favoriser l'emploi des jeunes : lien avec les employeurs de la commune dans le cadre national "territoire zéro chômeur longue durée" et permanence Pôle emploi à la mairie.

- Un Conseil Municipal des Jeunes consulté et associé aux décisions municipales innovantes. Or, à ce jour, l'on constate la disparition de ce Conseil Municipal des Jeunes. On peut comprendre les contraintes budgétaires liées à la baisse des dotations de l'Etat et à des choix d'investissements difficiles. Certes, les écoles, le restaurant scolaire, les sites dédiés à notre jeunesse font consensus. Mais la réfection de la rue du 11 novembre n'était pas une priorité. D'autres rues en centre-ville ou dans les hameaux mériteraient une attention particulière, en lien avec les riverains, tout comme l'enfouissement des réseaux dans la rue du Vallon. Les récentes récompenses régionales décernées à notre commune, notamment au niveau sportif et pour le fleurissement, sont des atouts pour l'attrait de notre ville et le tourisme de passage qu'il faut accueillir. L'aire de camping-car ne suffit pas ; un gîte relais étape serait complémentaire. Partie prenante de TOURAINE VALLEE DE L'INDRE, notre commune se doit de valoriser son patrimoine en lien avec les circuits

de l'INDRE A VELO et la découverte de nouveaux chemins de randonnées en intégrant, notamment, les monuments de la commune et la passerelle de la ligne de chemin de fer en particulier.

Une équipe municipale, ce sont des élus mais aussi des agents territoriaux qui œuvrent au mieux de leurs compétences pour la réalisation des projets. Qu'ils en soient respectés et remerciés.

Nous maintiendrons notre vigilance et nos exigences, afin que les constats énoncés ci-dessus soient pris en comptes dans les choix prioritaires des prochains budgets et ainsi éviter les "effets d'annonces" au moment du vote budgétaire.



N'hésitez pas à nous contacter pour des commentaires,

suggestions aux adresses suivantes :
Gouiller Elisabeth : g.gouiller@free.fr
Bouton Valérie : vbouton37@orange.fr
Etienne Marie-Hélène : m.h.etienne@orange.fr
Hentry Michel : m.hentry37@gmail.com

Ensemble pour Esvres

A l'heure où nous imprimons, le groupe de minorité municipale "Ensemble pour Esvres" n'avait pas fait parvenir son article.

Services de santé

CHIRURGIEN-DENTISTE

David CUBERTAFOND - Cabinet médical : Place de l'Europe - ☎ 02 47 28 38 48

INFIRMIERS

Sandie ROBIN et Emeline NOIR - Cabinet médical : 28 rue Nationale - ☎ 02 47 27 52 83

Guylène DAVOUST-FAUCOU et Nathalie DEBACKER - Cabinet médical : Place de l'Europe - ☎ 02 47 26 58 31

Patrick VERNEUIL et Marie-Odile BAYART - Cabinet médical : 3 rue Emile Mathis - ☎ 02 47 26 41 75

KINÉSITHÉRAPEUTES / OSTÉOPATHES

Fabien MINIER (kinésithérapeute) - Cabinet médical : 3 rue Emile Mathis - ☎ 02 47 26 46 51

Sophie KIRSCH (kinésithérapeute) - Cabinet médical : 4 impasse de l'allée du Peu - ☎ 02 47 38 53 22 - ✉ ks.kine@gmail.com

Damien TROSSEAU (kinésithérapeute) - Cabinet médical : 4 impasse de l'allée du Peu - ☎ 02 47 38 53 22

Caroline LACOUR (kinésithérapeute, ostéopathe) - Cabinet médical : 4 impasse de l'allée du Peu - ☎ 02 47 38 53 22

Laure CAPRON (ostéopathe) - Cabinet médical : 28 rue Nationale - ☎ 02 47 25 98 94

Julia PAINEAU (ostéopathe) - Cabinet médical : 28 rue Nationale - ☎ 02 47 25 98 94

MÉDECINS GÉNÉRALISTES

Dr Bernadette CAVAILLÈS - Cabinet médical : Place de l'Europe - ☎ 02 47 26 44 12

Dr Luc THÉRET - Cabinet médical : Place de l'Europe - ☎ 02 47 26 42 98

Dr Sylvie BLONDEAU - Cabinet médical : 3 rue Emile Mathis - ☎ 02 47 26 46 99

Dr Julien CETIER - Cabinet médical : 3 rue Emile Mathis - ☎ 02 47 26 46 99

Dr Nicolas DUBAR - Cabinet médical : 3 rue Emile Mathis - ☎ 02 47 26 46 99

Services d'urgence

GENDARMERIE : ☎ 17

SAMU : ☎ 15

SAPEURS-POMPIERS : ☎ 18

APPEL D'URGENCE EUROPEEN : ☎ 112

ACCUEIL SANS ABRI : ☎ 115

ALLO ENFANCE MALTRAITÉE : ☎ 119

CENTRE ANTI-POISON (Angers) :
renseignements : ☎ 02 41 48 21 21
Si urgence toxicologique, s'adresser aux urgences du Centre Hospitalier Régionale Universitaire : 02 47 47 47 47

ORTHOPHONISTES

Marianne GADOIS - Cabinet médical : 4 impasse de l'allée du Peu - ☎ 09 81 85 11 30

Isabelle ROSSIGNOL - Cabinet médical : 4 impasse de l'allée du Peu - ☎ 02 36 43 44 28

SHIATSU

Fernand HOAREAU - Cabinet : 6 bis rue de Vontes - ☎ 02 47 26 59 46 - ☎ 07 89 74 72 63

www.fernandhoareau.fr - fernand.hoareau37@orange.fr

PEDICURE-PODOLOGUE

Caroline BARBEREAU - Cabinet médical : 4 impasse de l'allée du Peu - ☎ 02 47 43 30 91 - ☎ 06 78 59 40 12

SOPHROLOGUE

Eric DUMAS - Cabinet : 6 rue du Prieuré - ☎ 06 37 61 13 35 - ✉ eric.dumas60@orange.fr

PHARMACIES

Guillaume LECOURT - 17 rue Nationale - ☎ 02 47 26 40 29

Christine VRAIN-PERRIN - 8 ter rue de Tours - ☎ 02 47 26 42 17

TABACOLOGUE

Dr Gabrielle ERRARD - Cabinet médical : 34 route du Pissot - ☎ 02 34 30 30 05

PSYCHOLOGUE

Philippe GOMOT - Cabinet médical : 15 rue des Caves - ☎ 02 47 26 50 82

CENTRE HOSPITALIER RÉGIONAL UNIVERSITAIRE :
☎ 02 47 47 47 47

Hôpital Trousseau, Hôpital Bretonneau, Hôpital Clocheville (enfants)

SAGES-FEMMES

Julie LELONG - Cabinet médical : 28 rue Nationale - ☎ 02 47 34 88 78

CABINET VÉTÉRINAIRE

Dr Sandrine FISCHER - 5 rue du Vallon - ☎ 02 47 43 14 06

Services publics

ALLÔ SERVICES PUBLICS

Du lundi au vendredi de 8h à 19h,
samedi de 9h à 14h - ☎ 3939

MAIRIE

Rue Nationale - ☎ 02 47 34 35 36

Matin : Du lundi au vendredi de 8h15 à 12h30. Samedi de 10h00 à 12h00.

Après-midi : Lundi, mercredi et jeudi de 15h30 à 17h00, mardi de 15h30 à 18h00, vendredi de 13h30 à 16h30.

POSTE

Place Joseph Bourreau - ☎ 36 31

Du lundi au vendredi de 9h00 à 12h30 et de 14h à 17h, samedi de 9h à 12h

Levée du courrier à 15h30 du lundi au vendredi, à 12h le samedi

VÉOLIA EAU (rupture de canalisations, coupure d'eau)

3 rue Joseph Cugnot - 37305 JOUÉ-LÈS-TOURS CEDEX - ☎ 0 811 900 400 (24h/24 et 7j/7)

TRÉSOR PUBLIC

1 place Antoine de Saint-Exupéry - 37250 SORIGNY - ☎ 02 47 26 00 69

Du lundi au vendredi de 9h à 12h30 et de 13h30 à 16h

Divers

De nouvelles entreprises, artisans ou professions libérales se sont installés à Esvres, notamment :

AFLORGEM (fleuriste) :

Pascaline Boerlen - 15 rue Nationale - ☎ 02 47 27 13 63

CHARCUTERIE-TRAITEUR :

Arnaud et Marie-Line Brunner - 5 place Georges Lhermite - ☎ 02 47 26 40 69

CAP RECYCLAGE : Pascal

Chavigny - allée Ettore Bugatti - ☎ 06 20 10 40 38

LA BOUCHERIE DU COIN (boucher, charcutier, traiteur) :

Thomas Knockaert - 38 rue Nationale - ☎ 02 47 26 41 53

Thomas LEPAON

PHOTOGRAPHIE (événementiel et corporate) :

Thomas Lepaon - ☎ 06 60 23 83 75 - thomas@thomaslepaon-photographies.com

M'BARBER (barbière et coiffeuse à domicile) :

Margaux Rouichi - ☎ 06 63 33 84 89 - m.barber37@yahoo.com

CABINET médecine générale :

Nicolas Dubart - 3 rue Emile Mathis - ☎ 02 47 26 46 99

Informations pratiques

ANNONCE DES CRUES

☎ 0 821 80 21 37

CONCILIATEUR DE JUSTICE

Guy ROUSSEL reçoit sur rendez-vous les 1^{er} et 3^e mardis du mois de 10h00 à 12h00 à la mairie de Chambray-lès-Tours.

Contact - secrétariat général - ☎ 02 47 48 45 23

GENDARMERIE

7 allée des Peupliers - 37320 CORMERY - ☎ 02 47 43 81 00

Du lundi au samedi de 8h à 12h et de 14h à 18h. Le dimanche de 9h à 12h et de 15h à 18h

MARCHÉ

Le **samedi** place Joseph Bourreau de 8h à 12h30. Le "grand marché" le 1^{er} samedi du mois.

PAROISSE DE LA VALLÉE DE L'INDRE

5 rue de la Bodinière - 37250 VEIGNÉ - ☎ 09 52 60 91 65

Relais paroissial - Françoise et Philippe GUÉRARD - ☎ 02 47 26 44 03

DÉCHÈTERIE - ☎ 02 47 26 52 93 - www.tourainevalleedelindre.fr/fr/information/6635/decheteries

Été (01/04 au 30/09) : Lundi, mercredi, jeudi : 9h à 12h et 14h à 18h, et samedi (uniquement pour les particuliers) : 9h à 13h et 14h à 18h

Hiver (01/10 au 31/03) : Lundi, mercredi, jeudi : 9h à 12h et 14h à 17h, et samedi (uniquement pour les particuliers) : 9h à 13h et 14h à 17h

SNCF

Horaires disponibles à l'accueil de la mairie ou sur le site internet www.ter-sncf.com/Centre/V2/index.asp

TAXIS

Taxis MAYA - 46 rue du Vallon - ☎ 02 47 26 45 23 - ☎ 06 08 22 03 60

AGENCE TOURAINE FIL VERT

26 rue Charles Gille - 37000 TOURS - ☎ 02 47 31 14 00

Horaires de la ligne G disponibles à l'accueil de la mairie et sur le site internet www.touraine-filvert.com

SARL MIKE LE PEMP

Plomberie - Chauffage
Climatisation - Energie renouvelable



Adoucisseurs - Pompes à chaleur

02 47 45 21 69 - 06 13 21 83 30

mlepemp@free.fr

11 allée de Bellevue - 37320 Esvres-sur-Indre

En apprentissage
En alternance scolaire

LES FORMATIONS

- 4^{ème} - 3^{ème} en alternance
- CAPa Services Aux Personnes et Vente en Espace Rural
- Titre Professionnel Serveur(euse) en restauration
- Bac Pro Services Aux Personnes et Aux Territoires
- Bac Pro Technicien Conseil Vente en Alimentation
- BTS Technico-Commercial en Produits Alimentaires et boissons, en partenariat avec les MFR de Neuvy-le-Roi et de Tours

Maison Familiale Rurale d'Azay-le-Rideau "La Noraie", 37190 Azay le Rideau
www.mfr-azay.fr
Contact : 02 47 45 66 00
mfr.azay@mfr.asso.fr

POUR + D'INFOS
cliquez cette publicité avec CP Clicker®

Les Sablons

CENTRE EQUESTRE
Poney club
Ecurie de propriétaires

Le Coin du Mur
37320 Esvres-sur-Indre
www.lesecuriesdessablons.fr

06 75 20 02 65
02 47 26 54 63

centreequestrelessablons@orange.fr

DM

CONSTRUCTION RENOVATION

MAÇONNERIE GÉNÉRALE TRADITIONNEL ET CONTEMPORAIN

06 87 49 73 10
marsac.dm@gmail.com

DAVID MARSAC

37320 ESUVRES SUR INDRE

AUTOVISION

CONTROLE TECHNIQUE AUTOMOBILE

ESVRES CONTRÔLE TECHNIQUE

7 allée Emile Delahaye
ZI Saint-Malo
37320 ESUVRES

58€ VOTRE CONTRÔLE TECHNIQUE À 58€
SUR PRÉSENTATION DE CE BULLETIN

02 47 26 55 40

Auchan *supermarché* **Ésvres**

Du lundi au samedi de 8h30 à 20h00
Le dimanche de 8h30 à 12h30



Retrait billetterie



Travaux photos
et retrait



Photographie



Relais colis



Coffrets cadeaux



Application
Auchan

FRUITS ET LÉGUMES. PORC. VOLAILLE FERMIÈRE. VIANDE BOVINE. CRÉMERIE. CHARCUTERIE.

Terre *y* Fruits

le goût par nature

**Venez découvrir notre sélection
des produits de votre Région :
plus de 30 producteurs**

Composition de corbeilles
de fruits à la demande

Tickets
restaurant
acceptés



ZI du Grand Berchenay • Rue A. Darracq (derrière Simply Market) • **ESVRES-SUR-INDRE • 09 63 60 31 73**
Lundi : 10h00-12h30 / 15h00-19h00 • mardi à samedi : 9h00-12h30 / 14h30-19h00