

Septembre 2017  
www.ville-esvres.fr

# Infos magazine



N° 3





« RETROUVEZ NOS OFFRES SPECIALES D'OUVERTURE ! »

## UN NOUVEAU GARAGE PRÈS DE CHEZ VOUS

JAMAIS TRÈS LOIN ET TOUJOURS À VOTRE ÉCOUTE



### LB MECA

5 Allée Emile Delahaye - 37320 ESVRES

Tél : 02 47 26 56 55

OFFRE PROMOTIONNELLE PERMANENTE SUR L'ENTRETIEN DE VOTRE VÉHICULE

SUIVEZ-NOUS



## Aux Bons Enfants

Repas d'affaire,  
d'Association  
ou de Famille

Salle 100 couverts  
Terrasses avec vue

21 rue Nationale  
(face à l'église)  
37320 ESVRES-SUR-INDRE

**02 47 26 41 31**



## Assurance des professionnels et prévoyance

**Farhad DANESHMAND**  
1 place Joseph Bourreau  
à **ESVRES**

**02 47 65 73 98**

esvres@thelem-assurances.fr

© Fotolia - Oris - 07 000 331



L'assurance d'une relation unique.

## FRUITS ET LÉGUMES. PORC. VOLAILLE FERMÈRE. VIANDE BOVINE. CRÈMERIE. CHARCUTERIE.

# Terrey Fruits

le goût par nature

Venez découvrir notre sélection des produits de votre Région : plus de 30 producteurs

Composition de corbeilles de fruits à la demande

Tickets restaurant acceptés



ZI du Grand Berchenay • Rue A. Darracq (derrière Simply Market) • **ESVRES-SUR-INDRE** • **09 63 60 31 73**  
Lundi : 10h00-12h30 / 15h00-19h00 • mardi à samedi : 9h00-12h30 / 14h30-19h00

**Autour de la mairie** p.4

- Le mot des conseillers départementaux
- Le mot du président de la Communauté de communes du Val de l'Indre

**A la mairie** p.6

- L'administration
- Le conseil municipal
- Les commissions
- Les représentants à la CCTVI

**- Affaires scolaires et finances****- Urbanisme et bâtiments****- Voirie et environnement****- Economie, commerce et sécurité****- Affaires sociales****- Culture et manifestations****- Monde associatif****En direct des jeunes** p.30

- Ecole maternelle des Sources
- FCPE Esvres
- Ecole Joseph Bourreau
- Ecole Sainte-Thérèse
- APEL Sainte Thérèse
- Collège Georges Brassens
- NAPEE
- L'Île aux doudous

**La vie sociale** p.32

- PISE
- ATS

**La vie associative** p.33

- Culture et loisirs
- Sports
- Paroisse

**- État civil** p.47**Tribune libre** p.48

- Liste Esvres Source d'avenir
- Ensemble pour Esvres

**Mémento** p.49

- Services d'urgences
- Services de santé
- Services publics
- Informations pratiques
- Divers

Bulletin gratuit. Parution : Septembre 2017  
Directeur de la publication : Jean-Christophe GASSOT

Conception : Projectil - Tél. : 02 47 20 40 00  
projectil@projectil-sogepress.fr  
Régie : Sogepress  
sogepress@projectil-sogepress.fr

La Municipalité d'Esvres remercie tout particulièrement les annonceurs qui ont permis la réalisation de ce bulletin municipal. Toutes erreurs ou omissions seraient involontaires et ne sauraient engager notre responsabilité. Vente interdite. Tous droits d'utilisation ou de reproduction de la maquette de ce bulletin restent la propriété du concepteur.

**Chères Esvriennes, chers Esvriens,  
Madame, Monsieur,**

*Autour de nous le monde évolue, notre quotidien est régi par des décisions qui, souvent, nous échappent ; face à ces situations, nous devons constamment, malgré les difficultés, avancer pour donner du sens à l'avenir...*

*Esvres, comme tant d'autres communes, a subi, depuis plusieurs années, la diminution constante des dotations publiques nécessaires à l'organisation des territoires. Si ces coups de boutoir ont pu entamer la capacité de certaines équipes municipales à opérer, dans les temps, leur programme, depuis 2014, Esvres a su s'adapter en prenant les décisions de gestion qui s'imposaient pour donner un sens à son avenir.*

*Ainsi, depuis notre arrivée aux affaires, les constats passés, nous avons engagé une 1ère phase d'investissement de "rattrapages" dédiés à l'entretien, aux réparations et à la mise aux normes nécessaires des infrastructures communales (restaurant scolaire, toiture du Tennis, verrière du gymnase...).*

*A l'issue de cette étape fondamentale, tout en n'alourdisant pas la fiscalité des Familles esvriennes, nous avons engagé la 2ème phase de notre programme d'investissements, celle du "déploiement". La priorité a été donnée à la sécurisation des voies communales, aux infrastructures collectives culturelles et sportives, enfin au soutien aux initiatives soutenant le bien vivre ensemble à Esvres.*

*Concernant les voies communales, tels que nous nous y étions engagés, de nombreux travaux de sécurisation et d'aménagement ont été réalisés, (ou en cours), je citerai à titre d'exemples, la rue de Tours et l'entrée d'agglomération, les entrées du bourg depuis Cormery et le carrefour de St-Branchs....*

*Pour ce qui concerne les infrastructures, comme indiqué lors des derniers vœux, le chantier du Centre Culturel Esvrien a été lancé et sera terminé pour l'automne 2017. Sur le plateau sportif, au-delà des travaux d'entretien et de réparations, nous avons installé le nouveau skate park complété d'un espace de multisport et d'un parking ; finalement les travaux du nouvel espace accueil des jeunes de notre commune débiteront d'ici cette fin d'année.*

*Il est acquis que notre programme d'investissement va se poursuivre, mais dans le strict respect de nos moyens, en maîtrisant nos dépenses et sans recourir systématiquement à un emprunt.*

*Ces projets n'auraient pas de sens, si nous ne considérons pas ce liant qui nous est commun et qui nous permet de bien vivre ensemble à Esvres ; en effet, les nombreuses animations organisées tant par la Mairie que par le réseau associatif esvrien doit nous conforter dans l'idée que bien qu'au-delà de 5 000 habitants, une commune peut, grâce à l'intelligence collective et l'abnégation, garder l'esprit de proximité, de solidarité et d'amitiés.*

*Comme nous avons pu le vivre, ensemble, à l'occasion de nombreuses manifestations telles que le traditionnel marché de Noël, les festivités du 14 juillet, mais aussi au cours des nombreuses manifestations culturelles et sportives organisées à Esvres, nous avons toujours le plaisir à nous retrouver, à échanger, à rencontrer.*

*Avec méthode et responsabilité, solidarité et respect, nous nous sommes engagés, depuis 2014, à ce que notre commune entre dans le concert des municipalités tourangelles de plus de 5 000 habitants ; je respecterai cet engagement avec, à l'esprit, ma ferme volonté de servir le plus grand nombre.*

Très sincèrement,

**Notre Maire**  
**Jean Christophe GASSOT**



## Le mot des conseillers départementaux

Madame, Monsieur,

**E**lus au Conseil Départemental depuis mars 2015, nous œuvrons tous les deux afin de développer les projets départementaux mais aussi ceux des 10 communes de notre canton.

Dialogue et transparence dans le soutien aux collectivités locales et aux associations constituent notre ADN. Pour cela, nous avons présenté à l'ensemble des dirigeants d'associations l'utilisation du Fonds d'Animation Local (FAL) et attribué 19 212 € d'aides : Association Gymnastique des enfants d'Artannes - Gymnastique sportive d'Esvres - Les Salamandres de Montbazon - Gymnastique sportive de Monts - Les Wagons de St-Branchs - Drôles en scène de Sorigny - Jeanne d'Arc de Veigné - Les fripons de Villeperdue. Une autre rencontre a eu lieu au premier trimestre 2017.

Fidèles à nos engagements pour "un nouveau cap pour la Touraine", les différentes opérations menées par le Département d'Indre-et-Loire ont permis durant cette période d'accompagner notre territoire pour un peu plus de 2,2 millions d'euros :

- Soutenir la relance de l'économie et du tourisme pour 232 531 € dans la réalisation des ateliers relais de Sorigny et d'Esvres et 115 840 € dans le développement et la création d'entreprises.
- Accompagner nos trois collègues en plus de leurs dotations de fonctionnement avec 21 622 € d'aides diverses et 11 558 € de participation aux frais de transport des élèves internes.
- Consacrer à la construction et l'aménagement d'équipements sportifs 344 409 €.
- Préserver efficacement l'équilibre rural - urbain par le soutien des projets communaux grâce à 144 409 € du Fond Départemental de Développement (F2D) et 29 884 € (pour Villeperdue) du Fond Départemental de Solidarité Rurale (FDSR), également 23 836 € d'aides pour les bâtiments communaux de Pont de Ruan et de Villeperdue.
- Attribuer 614 000 € d'aides complémentaires pour la réalisation de logements neufs.



- Concourir au développement des installations sécuritaires et de liaison douce ainsi que la réfection de voiries pour 453 140 €.
- Emmener les publics les plus fragiles sur les pistes de la réinsertion et le retour à l'emploi avec 86 400 € d'aides complémentaires et 32 500 € pour l'économie sociale et solidaire.
- Aider les clubs sportifs à hauteur de 76 400 €.

Tout cela est rendu possible sans augmentation d'impôt, grâce à l'effort budgétaire réalisé. Un niveau d'économie similaire reste nécessaire afin de consacrer au numérique plus de 7 millions pour équiper tout le département dès 2019 pour les communes défavorisées et jusqu'à l'horizon 2023.

**Sylvie GINER**  
Conseillère Départementale  
1<sup>ère</sup> Adjointe à Montbazon

**Patrick MICHAUD**  
Vice-Président au Conseil Départemental  
Maire de Veigné



# Clickable Paper

Votre téléphone vous donne plus d'infos !

Scannez le logo de la ville depuis l'appli Clickable Paper

DISPONIBLE SUR :



et suivez les liens mis à disposition pour plus d'info !



**1 TÉLÉCHARGEZ** gratuitement Clickable Paper sur iTunes® ou Google Play™



**2 SCANNEZ** le logo Esvres depuis l'appli



**3 SURFEZ** et découvrez toutes les infos mises à votre disposition



# Le mot du président de la Communauté de communes Touraine Vallée de l'Indre

## Une nouvelle ère pour les intercommunalités

Lancée en septembre 2015, la refonte des intercommunalités engageait l'Indre-et-Loire, qui comptait 20 communautés de communes, à n'en compter plus que 10 au 1<sup>er</sup> janvier 2017. Cette refonte s'est achevée pour notre département par un arrêté du préfet d'Indre-et-Loire en date du 9 mai 2016. Comme vous le savez, le nouveau schéma départemental proposé par le préfet laissait le territoire de la CCVI à périmètre constant, mais les élus ont développé en concertation un autre projet : fusionner avec la communauté de communes du pays d'Azay-le-Rideau et y associer les communes de Saint Catherine de Fierbois et de Villeperdue pour créer une communauté de communes de plus de 50 000 habitants.

Cette nouvelle intercommunalité s'appelle TOURAINE VALLÉE DE L'INDRE.

Nous avons fait ce choix parce que les habitants de nos 22 communes, toutes péri-urbaines, partagent un quotidien similaire, un même bassin d'emploi, des besoins identiques en matière de transports et de logements ou d'accès aux services pour les familles.

Approuvée par les 22 communes et par 88 % des conseillers communautaires, cette fusion est naturelle et consensuelle, elle affirme nos ambitions et notre capacité, demain, à négocier avec la Région Centre pour mettre en place des politiques publiques sur un territoire plus vaste et plus équilibré.

Créée autour de la Vallée de l'Indre, notre communauté de communes constitue, avec ses nombreuses zones d'activités économiques et ses châteaux, un territoire péri-urbain solide, de taille significative, au patrimoine touristique attractif et à l'activité économique en développement.

## La CCVI, une longue histoire de développement et de coopération

Que de chemin parcouru par la communauté de communes depuis 2001 ! Pour équiper notre territoire de zones d'activités économiques, d'équipements sportifs et culturels, tout d'abord. Pour développer les services à la population ensuite, qui ont fait de la CCVI un territoire qui plaît.

Le premier mandat, de 2001 à 2008, présidé par Monsieur Pierre Palat, a été consacré à l'organisation et à la mise en place des services communautaires, au transfert des compétences obligatoires et des équipements correspondants, et enfin à la répartition des investissements par communes. Nous y avons notamment vu naître la base nautique de VEIGNÉ, l'aménagement de la gare de MONTBAZON pour accueillir le pôle emploi et la création de la zone d'activités d'EVEN PARC à Esvres et de la ZAC des Gués de Veigné.

De 2008 à 2014, une phase de construction importante fut lancée, reprenant le programme de l'équipe précédente, sous la présidence de Monsieur Jacques Durand : création des crèches de VEIGNÉ et de MONTS, construction de la piscine communautaire de MONTS, réhabilitation de la piscine d'ESVRES, construction des salles multi-activités de SORIGNY et de MONTBAZON, de la bibliothèque de SORIGNY, ainsi que l'extension et l'entretien de nos parcs d'activités. De nouvelles compétences, comme la lecture publique, la gestion de l'eau et de l'assainissement ou encore l'accueil périscolaire, furent transférées à la CCVI entraînant la cogestion, avec les communes, de près de 70 bâtiments.

La nouvelle équipe que je préside, élue en 2014, a poursuivi l'action entreprise depuis plusieurs années. La réforme des rythmes scolaires a engendré, dès la première année, une réorganisation des services. Un service financier complet a été créé, avec le recrutement d'un directeur financier permettant d'affiner un plan pluriannuel d'investissement sur la durée du mandat 2014/2020. Mais, comme chacun le sait, les collectivités territoriales ont eu à participer à l'effort de redressement des finances nationales en voyant baisser les dotations de l'Etat, ce qui a entraîné une dégradation de leur situation financière.

Ce fut le cas pour la CCVI. Mais le choix politique a été fait de maintenir notre programme d'investissement et de développement des services à nos populations pour soutenir l'activité économique locale. Cela m'a obligé, dans ce contexte, à proposer une augmentation des impôts communautaires sur deux ans. Nous avons voulu réduire au maximum l'impact de notre augmentation. Les sommes récoltées sont équivalentes à la



baisse des dotations de l'état, soit près d'un million d'euros, pour maintenir l'équilibre. Sur 2 ans tout le monde a participé, autant les particuliers que les entreprises, sur le foncier bâti. Les entreprises n'ont été touchées qu'en 2015 par une augmentation de la CFE. Nous ne sommes pas l'exception. En effet, la majorité des collectivités a procédé ainsi pour passer le cap trop brutal des prélèvements obligatoires que nous avons connus ces trois dernières années. Nos efforts de gestion ont commencé à produire des résultats, certainement perfectibles, comme le note la cour des comptes.

Les dépenses des collectivités ont diminué de 1,7% en 2015. Pour ce qui nous concerne, la gestion des personnels sous contrats est suivie de très près, la mutualisation est en route et devrait donner des résultats à court terme, quant aux dépenses de fonctionnement, elles sont étroitement surveillées.

Cet effort était nécessaire pour redresser les finances de notre communauté de communes qui, par manque d'activité économique, voit ses ressources locales diminuer. Effort nécessaire pour continuer de moderniser notre territoire, et d'investir dans les infrastructures indispensables à notre développement comme par exemple une plateforme déchets verts, et en étant totalement équipés de la fibre en 2023.

Dès le 1<sup>er</sup> janvier 2017, nous avons eu à construire notre nouveau projet de territoire. Un réinvestissement des élus sur les stratégies, le dialogue avec nos habitants, avec nos entreprises et avec toutes les forces vives de notre nouveau territoire est indispensable. Au premier janvier 2017 la CCVI n'existait plus. **Vive Touraine Vallée de l'Indre !**

Alain Esnault  
Président de la CCTVI

**Maire : Jean-Christophe GASSOT**

## POLICE MUNICIPALE



Responsable : Gérard DAGNEAU  
☎ 02 47 26 50 76  
g.dagneau@ville-esvres.fr



Nicolas BAZIREAU  
☎ 02 47 26 50 76  
n.bazireau@ville-esvres.fr



Gabriel POTHIN  
☎ 02 47 26 50 76  
g.pothin@ville-esvres.fr

## DIRECTION GÉNÉRALE DES



Directeur :  
François MARTIN

## PÔLE ENFANCE, JEUNESSE

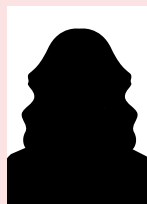
### Affaires scolaires



Responsable :  
Stéphanie LABBÉ  
☎ 02 47 34 35 37  
s.labbe@ville-esvres.fr

Stéphanie Labbé est aussi référent informatique

### • Restauration et transport scolaires :



Sylvie  
ALEXANDRE



Angèle  
CARRÉ



Sylviane  
COUSTANCE



Roselyne  
ELANDOY



Mireille  
LAURIN



Stéphanie  
LOCHON



Nadia  
POINSIGNON



Alexandra  
RAVAINÉ

Les ASEM Delphine Blindauer, Catherine Godineau, Sarah Ory, Anne-Lise Proutière et Estelle Truchy, ainsi que 12 animateurs de la Communauté de communes Touraine Vallée de l'Indre surveillent également la pause méridienne.

## PÔLE POPULATION

### Accueil, état-civil, formalités administratives, élections, centre communal d'action sociale, logements sociaux



Responsable :  
Stéphanie POTIER  
☎ 02 47 34 35 32  
s.potier@ville-esvres.fr



Sylvie KOLANEK  
☎ 02 47 34 35 36  
s.kolanek@ville-esvres.fr



Christelle ARNAULT  
☎ 02 47 34 35 36  
c.arnault@ville-esvres.fr

### • Agent spécialisé des écoles maternelles (Asem)



Delphine  
BLINDAUER



Maryse  
CHANCA



Marie-Line  
DESILE



Catherine  
GODINEAU



Mireille  
LAURIN



Sarah  
ORY



Anne-Lise  
PROUTIERE



Marianne  
QUELO



Estelle  
TRUCHY

## PÔLE

### Finances et



### Aménagement



### Ressources



### Associations



## SERVICES



Adjointe :  
Aline SANCHEZ

## SECRETARIAT GÉNÉRAL



Responsable : Sabrina MINIER  
☎ 02 47 34 35 48  
s.minier@ville-esvres.fr



Elodie MOREAU  
e.moreau@ville-esvres.fr

## STRATEGIES ET MOYENS

### marchés publics

Responsable :  
Aline SANCHEZ  
☎ 02 47 34 35 49  
a.sanchez@ville-esvres.fr

Marie-Claire GENEVIÈVE  
☎ 02 47 34 35 39  
mc.genevieve@ville-esvres.fr

### du territoire et urbanisme

Responsable :  
Bérénice BOUCHAT  
☎ 02 47 34 35 42  
b.bouchat@ville-esvres.fr

Danielle GIRAULT  
☎ 02 47 34 35 44  
d.girault@ville-esvres.fr

### humaines

Isabelle BLOT  
☎ 02 47 34 35 38  
i.blot@ville-esvres.fr

### Communication, Culture, Tourisme

Responsable :  
Nathalie GOUPILLEAU  
☎ 02 47 34 80 48  
n.goupilleau@ville-esvres.fr

## PÔLE TECHNIQUE



### Direction des interventions techniques

Responsable :  
Florian FERRAGU  
☎ 02 47 34 12 72  
f.ferragu@ville-esvres.fr



### Secrétariat

Elodie MOREAU  
☎ 02 47 34 35 30  
e.moreau@ville-esvres.fr

### Bâtiments, Mobilier, Fêtes et cérémonies



Responsable :  
Stéphane DENISE  
☎ 02 47 34 12 71  
s.denise@ville-esvres.fr



Loïc BOITEL



Sébastien GODINEAU



Olivier RAYMOND

### Voirie



Jean-Pierre DE BRITO



Sébastien GODINEAU



Cédric HITIER



### Espaces verts, Environnement

Responsable :  
Thomas TOUSSAINT  
☎ 02 47 34 12 73  
t.toussaint@ville-esvres.fr



Charly PAGÉ



Aurélie MARCHAND

### Marché



Cédric HITIER



Olivier RAYMOND

### Logistique, Cérémonies officielles, Entretien



Responsable :  
Sylvie GANGNEUX  
☎ 02 47 34 35 36  
s.gangneux@ville-esvres.fr



Martine MEUNIER



Dominique ROUER

# Le conseil municipal

## La majorité

Liste ESVRES 2014 "Responsable et Solidaire"



**Jean-Christophe GASSOT,**  
Maire



**Josiane LE BRONEC,**  
1<sup>ère</sup> adjointe, Finances  
et Affaires scolaires



**Patrice GARNIER,**  
Voirie et Environnement



**Sylvie QUENEAU,**  
Monde associatif



**Eric DELHOMMAIS,**  
Economie, Commerce  
et Sécurité



**Nathalie BERTON,**  
Culture et manifestations



**Jean-Pierre PAUL,**  
Affaires sociales



**André DESPLAT,**  
Urbanisme et  
bâtiments communaux



Michel TURCO



André COSSÉ



Pierre-Antoine  
BOURREAU



Gilles-André  
JEANSON



Jean-Claude  
DENIS



Hervé  
GROSSIN



Stéphanie  
MANCHON



Delphine  
COSSON



Jean-Charles  
GARREAU



Pascal SIMON



Edith  
MARCILLAC



Virginie GATIEN



Vanessa  
VERMEERSCH

## Les élus de l'opposition

Liste "ESVRES Source d'Avenir"



Elisabeth  
GOUILLER



Michel HENTRY



Marie-Hélène  
ETIENNE



Valérie BOUTON

Liste "Ensemble pour ESVRES"



Francis  
COUSTEAU



Nathalie CARDIN



## Les commissions communales

### Bâtiments communaux, infrastructures

- **Liste ESVRES 2014 "Responsable et Solidaire"** : Jean-Christophe GASSOT, André DESPLAT, Eric DELHOMMAIS, Virginie GATIEN, Jean-Charles GARREAU, Jean-Claude DENIS
- **Liste "ESVRES Source d'Avenir"** : Elisabeth GOUILLER

### Affaires sociales

- **Liste ESVRES 2014 "Responsable et Solidaire"** : Jean-Christophe GASSOT, Jean-Pierre PAUL, Patrice GARNIER, Delphine COSSON, Edith MARCILLAC, Vanessa VERMEERSCH
- **Liste "ESVRES Source d'Avenir"** : Marie-Hélène ETIENNE

### Affaires scolaires

- **Liste ESVRES 2014 "Responsable et Solidaire"** : Jean-Christophe GASSOT, Josiane LE BRONEC, Edith MARCILLAC, Virginie GATIEN, Vanessa VERMEERSCH
- **Liste "ESVRES Source d'Avenir"** : Marie-Hélène ETIENNE

### Développement économique, tourisme, commerce artisanat

- **Liste ESVRES 2014 "Responsable et Solidaire"** : Jean-Christophe GASSOT, Eric DELHOMMAIS, Patrice GARNIER, André COSSÉ, Hervé GROSSIN, Stéphanie MANCHON
- **Liste "ESVRES Source d'Avenir"** : Marie-Hélène ETIENNE

### Sécurité

- **Liste ESVRES 2014 "Responsable et Solidaire"** : Jean-Christophe GASSOT, Eric DELHOMMAIS, Josiane LE BRONEC, Hervé GROSSIN, Stéphanie MANCHON, Delphine COSSON
- **Liste "ESVRES Source d'Avenir"** : Elisabeth GOUILLER

### Voirie, assainissement, eau

- **Liste ESVRES 2014 "Responsable et Solidaire"** : Jean-Christophe GASSOT, Patrice GARNIER, Jean-Claude DENIS, Jean-Charles GARREAU
- **Liste "ESVRES Source d'Avenir"** : Elisabeth GOUILLER

### Vie associative, sports, culture

- **Liste ESVRES 2014 "Responsable et Solidaire"** : Jean-Christophe GASSOT, Sylvie QUENEAU, Nathalie BERTON, André COSSÉ, Gilles-André JEANSON, Stéphanie MANCHON
- **Liste "ESVRES Source d'Avenir"** : Michel HENTRY

### Événements et manifestations

- **Liste ESVRES 2014 "Responsable et Solidaire"** : Jean-Christophe GASSOT, Nathalie BERTON, Sylvie QUENEAU, Gilles-André JEANSON, Virginie GATIEN
- **Liste "ESVRES Source d'Avenir"** : Michel HENTRY

### Urbanisme

- **Liste ESVRES 2014 "Responsable et Solidaire"** : Jean-Christophe GASSOT, André DESPLAT, Jean-Claude DENIS, Jean-Charles GARREAU
- **Liste "ESVRES Source d'Avenir"** : Michel HENTRY

### Environnement, patrimoine

- **Liste ESVRES 2014 "Responsable et Solidaire"** : Jean-Christophe GASSOT, Patrice GARNIER, Jean-Pierre PAUL, André COSSÉ, Pierre-Antoine BOURREAU, Jean-Charles GARREAU
- **Liste "ESVRES Source d'Avenir"** : Valérie BOUTON

### Finances

- **Liste ESVRES 2014 "Responsable et Solidaire"** : Jean-Christophe GASSOT, Josiane LE BRONEC, Patrice GARNIER, Sylvie QUENEAU, Eric DELHOMMAIS, Nathalie BERTON, Jean-Pierre PAUL, André DESPLAT, André COSSÉ, Hervé GROSSIN, Jean-Charles GARREAU, Virginie GATIEN
- **Liste "ESVRES Source d'Avenir"** : Elisabeth GOUILLER, Valérie BOUTON
- **Liste "Ensemble pour ESVRES"** : Francis COUSTEAU

### Centre communal d'action sociale

- **Liste ESVRES 2014 "Responsable et Solidaire"** : Jean-Christophe GASSOT, Jean-Pierre PAUL, Sylvie QUENEAU, Pierre-Antoine BOURREAU, Delphine COSSON, Edith MARCILLAC
- **Liste "ESVRES Source d'Avenir"** : Marie-Hélène ETIENNE

### Commission communale pour l'accessibilité

- **Liste ESVRES 2014 "Responsable et Solidaire"** : Jean-Christophe GASSOT, Josiane LE BRONEC, Jean-Charles GARREAU, Eric DELHOMMAIS, André DESPLAT, André COSSÉ, Gilles-André JEANSON, Jean-Claude DENIS, Edith MARCILLAC, Virginie GATIEN
- **Liste "ESVRES Source d'Avenir"** : Elisabeth GOUILLER



## Vos représentants à la CCTVI

Les membres du conseil municipal siègent dans les 14 commissions de la Communauté de communes Touraine Vallée de l'Indre (CCTVI) et interviennent dans les domaines de compétence suivants :

Commission	Titulaire	Suppléant
Finances	Josiane Le Bronec	Patrice Garnier
Aménagement du Territoire communautaire, très haut débit, habitat, gens du voyage	André Desplat	Jean-Charles Garreau
Enfance, jeunesse	Josiane Le Bronec	Marie-Hélène Etienne
Sports	Sylvie Queneau	Nathalie Berton
Déchets ménagers	Jean-Pierre Paul	Jean-Charles Garreau
Développement économique	Jean-Christophe Gassot	Eric Delhommais
Ressources humaines	Delphine Cosson	Edith Marcillac
Eau potable et assainissement	Jean-Charles Garreau	Gilles-André Jeanson
Culture et lecture publique	Nathalie Berton	Michel Hentry
Mutualisation et social	Jean-Pierre Paul	Sylvie Queneau
Bâtiments et voiries	Patrice Garnier	André Cossé
Gemapi (Gestion des milieux aquatiques et prévention des inondations), hydraulique, économie sociale et solidaire, commerces de proximité	André Desplat	Patrice Garnier
Tourisme	Eric Delhommais	Nathalie Berton
Transports	Jean-Pierre Paul	Josiane Le Bronec

 Plus d'info sur le site de la ville : [www.ville-esvres.fr/index.php/a-decouvrir/intercommunalite](http://www.ville-esvres.fr/index.php/a-decouvrir/intercommunalite)

 Coordonnées : Touraine Vallée de l'Indre  
Hôtel communautaire  
6 place Antoine de Saint-Exupéry - 37250 SORIGNY  
Téléphone : 02 47 34 29 00 - Télécopie : 02 47 34 29 09  
[contact@tourainevalleedelindre.fr](mailto:contact@tourainevalleedelindre.fr) - [www.tourainevalleedelindre.fr](http://www.tourainevalleedelindre.fr)

## Communauté de communes Touraine Vallée de l'Indre (CCTVI)



# LEJEAU

Mon spécialiste

## PARCS ET JARDINS

Kubota

HONDA  
Ballan-Miré

Husqvarna

STIHL

VIKING



Motoculture - Atelier SAV - Jardinage - Habillement

  
**ESPACE  
EMERAUDE**  
*Parcs et Jardins*

► [www.lejeau.fr](http://www.lejeau.fr)  
► [contact@lejeau.fr](mailto:contact@lejeau.fr)

Photos non contractuelles

BALLAN-MIRE - Boulevard de Chinon - 02 47 53 04 05 / PARÇAY-MESLAY - ZA du Papillon - 02 47 29 16 60

Couverture • Zinguerie • Ramonage

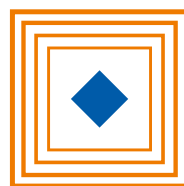


*Michaël Chaffin*

La Prairie de Forge  
37320 ESVRES

**06 09 90 11 58**  
02 47 34 81 49

A. REISINHO



## A.R.-B.T.P.

Travaux publics et particuliers

Assainissement - Fosses toutes eaux  
Terrassements divers - Tranchées techniques  
Transports - Location pelles et camions avec chauffeur

La Caillaudière - 2 route du Paradis - 37320 ESVRES-SUR-INDRE

**Tél. : 02 47 26 91 75**

Fax : 02 47 65 93 53 • [ar.btp37@orange.fr](mailto:ar.btp37@orange.fr)

neuf - rénovation  
chauffage  
climatisation  
dépannage



Pascal BOUCOURT

4 rue du Bas L'hommais - 37320 ESVRES

**Tél./Fax : 02 47 26 41 90**

**Port. : 06 75 96 70 77**

E-mail : [boucourt.pascal@gmail.com](mailto:boucourt.pascal@gmail.com)

## Taxi MAYA



Transports toute distance  
Transports de malades assis agréé  
Visites de châteaux



**Tél. 02 47 26 45 23**

**06 08 22 03 60**

Fax : 02 47 26 45 90

s.a.r.l.

# Mario PINTO

MAÇONNERIE GÉNÉRALE

*Neuf - Restauration*

**Tél. 02 47 65 77 35**

9 La Haudière  
37320 Esvres-sur-Indre





Josiane  
LE BRONEC

## Une organisation stabilisée et quelques nouveautés

A lors que la période 2015-2016 a été marquée par la mise en place des nouveaux rythmes scolaires et l'installation du périscolaire des moins de 6 ans à l'école primaire, l'année scolaire 2016-2017 est celle d'une stabilisation des organisations. Nouveaux locaux scolaires et périscolaires, investissements informatiques ou encore sécurité accrue dans les écoles : tout a été mis en œuvre pour faciliter le quotidien des élèves, de leurs enseignants et du personnel scolaire.

### ► Nouveaux locaux scolaires et périscolaires

Achevés peu après la rentrée de septembre 2016, les travaux de rénovation des anciens garages de l'école primaire ont permis la création d'un tout nouvel espace. Utilisé dès 7h30 par les enfants

en périscolaire, il l'est également sur le temps scolaire pour l'éducation musicale des 14 classes de primaire et quelques classes de maternelle. Réellement polyvalents, ces nouveaux locaux permettent aussi d'accueillir les activités sur le temps de la pause méridienne, puis d'être à nouveau affectés au temps périscolaire des élèves de maternelle à partir de 16h30.

### ► De beaux investissements informatiques

Pour permettre à nos écoles de pleinement vivre en mode 2.0, plusieurs investissements importants ont été réalisés par la commune d'Esves-sur-Indre. Aussi essentiel qu'attendu, le câblage informatique de l'école primaire (les trois anciennes classes) a été achevé, tandis que celui de l'école maternelle

a commencé. Ici, deux salles de classe sont concernées, de même que la salle de motricité et le bureau de direction. "Par ailleurs, rappelle Josiane Le Bronec, adjointe chargée des affaires scolaires, la commune a investi dans une nouvelle classe mobile (16 ordinateurs portables) pour les trois anciennes classes de l'école primaire, qui ont également été équipées chacune d'un vidéoprojecteur interactif". À noter qu'un premier vidéoprojecteur interactif a aussi été installé dans la classe 1 de l'école maternelle, "ce qui permettra à toutes les classes de bénéficier de ce nouveau mode d'apprentissage par roulement", souligne l'élue.

### ► Sécurité renforcée dans les écoles

Comme partout en France, suite aux tragiques événements qui ont frappé notre pays ces derniers mois, et dans le cadre de Vigipirate renforcé, la sécurité a donné lieu à des réunions de réflexion. "Ces réunions, explique Josiane Le Bronec, ont porté sur les mesures à prendre pour sécuriser nos espaces scolaires. Des visiophones seront installés aux trois entrées principales : portail





des CM, porte d'entrée côté parking de l'An 2000 et portail de l'école maternelle". Par ailleurs, dans le cadre du Plan Particulier de Mise en Sécurité "Intrusion", des exercices ont été organisés à la demande des organes de l'État. Très concrets, ils se sont déroulés en présence de la représentante de l'Inspection Académique, des Gendarmes, de l'adjointe

aux affaires scolaires, du responsable technique et de la responsable des affaires scolaires de la commune. Ainsi, petits et grands ont été sensibilisés aux risques via un exercice en confinement, et un autre avec évacuation afin de leur donner les réflexes indispensables. Comme le rappelle Josiane Le Bronec, "ces exercices sont très importants car ils permettent également d'améliorer le processus de sécurité".

## Travaux d'entretien réalisés... et programmés

Suite à d'importantes infiltrations d'eau, le toit de l'entrée de l'école maternelle a été rénové en février dernier. D'autres travaux seront bien entendu programmés dans le cadre du budget 2017.

## Le temps périscolaire réorganisé

Depuis la fin janvier, en lien avec la Communauté de Communes du Val de l'Indre, le temps périscolaire des enfants de l'école primaire a été repensé. À l'issue des heures d'enseignement, les enfants restant à l'accueil périscolaire prennent le goûter dans le restaurant scolaire avant de monter à bord du bus, à 16h30, qui les conduit au centre de loisirs, rue du 11 novembre. Cette organisation permet aux enfants de goûter dans de meilleures conditions (espace dédié) et, pour certains, de participer aux Activités Pédagogiques Complémentaires. Les fratries quittant le périscolaire à 16h30 peuvent être récupérées par leurs parents au même endroit.

## Nouvelle organisation du restaurant scolaire

L'augmentation des effectifs dans les écoles entraîne une hausse du nombre d'enfants déjeunant au restaurant scolaire. En moyenne, chaque jour, 630 couverts sont servis, avec des pics à plus de 650 ! Par conséquent, avant Noël, il a fallu mettre en place une nouvelle organisation sur deux services pour les maternelles. Désormais, les 265 enfants de maternelle déjeunant au restaurant

scolaire sont mieux accueillis, et le personnel dispose de meilleures conditions de travail et d'encadrement. Le premier service réunit les enfants de Ste Thérèse dès 11h30, puis ceux de la maternelle les Sources (petites et moyennes sections). Le second service, à 12h30, permet aux grandes sections de déjeuner dans le calme après un temps de récréation, toujours très apprécié des enfants.

# Jacques Landry

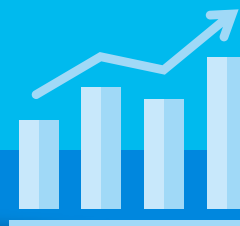
ARTISAN PEINTRE

Tél. / Fax :

**02 47 43 10 25**

## Décoration Revêtements de sols

17 Haut Veneuil • 37320 ESVRES-SUR-INDRE  
E-mail : [jaclandry@orange.fr](mailto:jaclandry@orange.fr)



# Agir pour conserver notre capacité d'investissement

Fixé dès le début de mandat, l'objectif reste le même : maintenir la capacité d'investissement de la commune malgré les réductions des ressources provenant de l'État. Pour y parvenir, il convient de contenir les charges de fonctionnement par une veille quotidienne aux dépenses et une mise en concurrence systématique, dont la finalité est d'obtenir les meilleurs produits et services au meilleur prix.

## Une belle capacité d'autofinancement

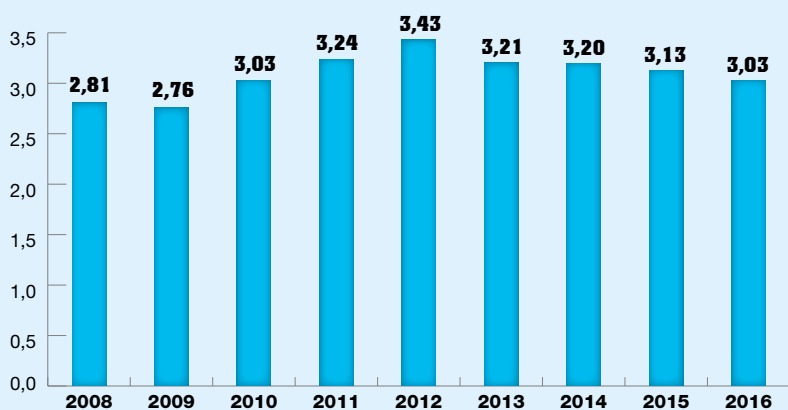
Fruit de cette bonne gestion, la commune d'Esvres-sur-Indre a dégagé, sur l'exercice 2016, plus de 590 000 € d'autofinancement. "Cette somme, explique Josiane Le Bronec, adjointe chargée des finances, va directement contribuer à financer des projets d'envergure pour 2017, comme la réfection totale de la rue de Tours". Par ailleurs, en 2016, choix a été fait d'augmenter raisonnablement la fiscalité locale, à hauteur de + 1 %, soit environ 65 000 € par an de recettes supplémentaires. "Cette augmentation, poursuit Josiane Le Bronec, est destinée à financer

des travaux de voirie chaque année. Ainsi, nous allons être en capacité de réaliser la sécurisation d'une partie de la route du Noble Joué (Le Lochereau) et de la Chambrière pour un montant de 165 000 €".

## Des investissements utiles à tous

Les choix d'investissements opérés par les élus répondent à plusieurs objectifs et à une vision des besoins sur le moyen et long terme. Il s'agit de continuer à offrir des structures à l'ensemble de la population en forte augmentation, de poursuivre la rénovation de nos bâtiments et la réfection des voiries. Parmi ces investissements qui font sens, on peut notamment retenir l'aménagement du plateau sportif : création du Skatepark et du City Park (basket et hand), parking, voirie élargie, clôture du stade de rugby. Engagée en 2016, la rénovation de l'espace culturel esvrien est également un projet très important et structurant, dont les travaux se poursuivront jusqu'à la rentrée 2017. Cet espace offrira des locaux adaptés et agrandis à plusieurs associations esvriennes, parmi lesquelles La Maison des Talents, Akwaba-A, Belanizen...

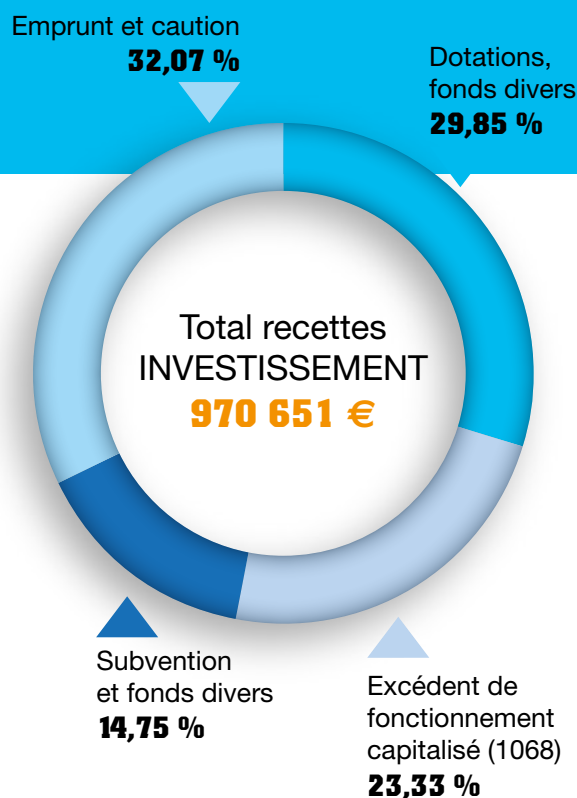
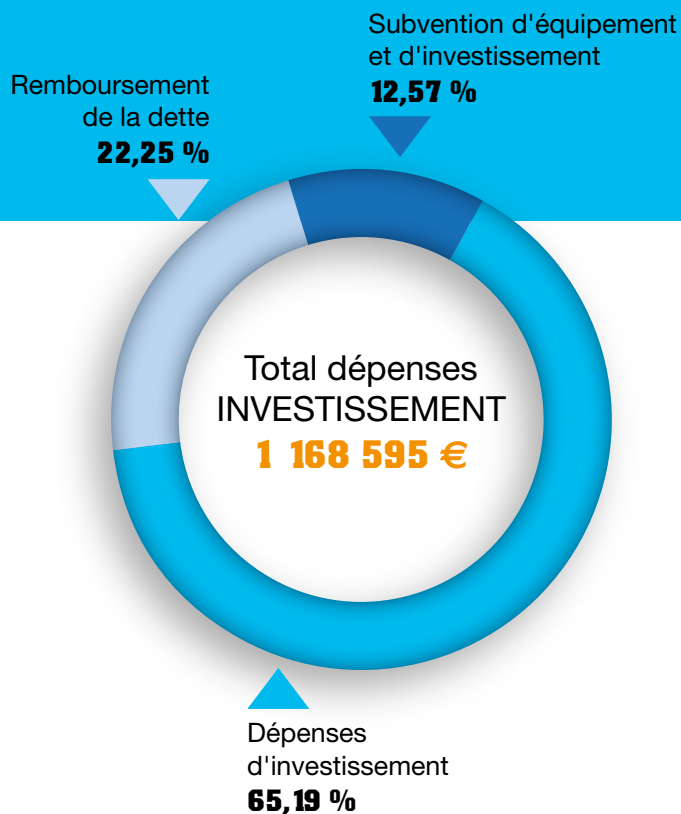
### Les dépenses réelles de fonctionnement en M€



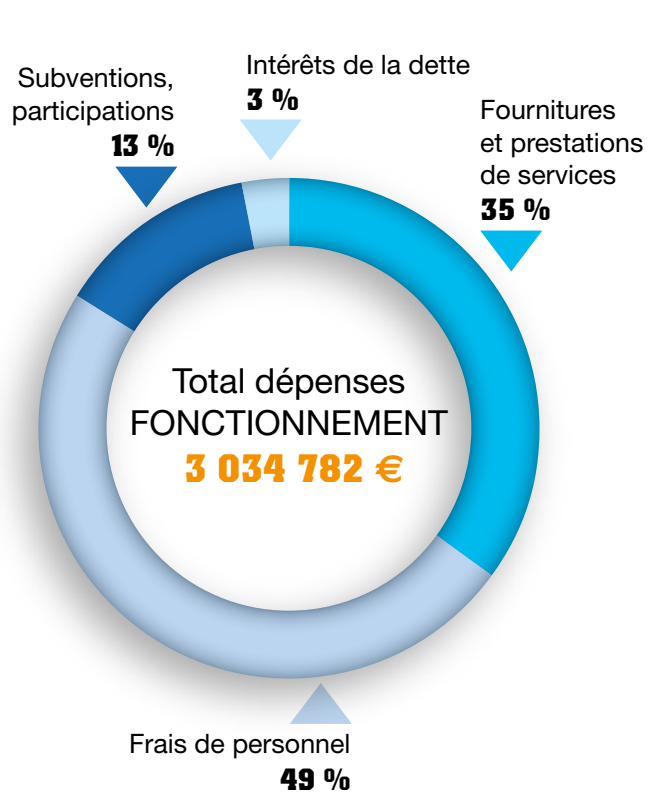
	2010	2011	2012	2013	2014	2015	2016
<b>Encours de la dette</b>	3 562 127	3 436 375	3 371 380	3 710 629	3 205 597	2 847 997	2 745 967
<b>Epargne brute</b>	781 965 €	604 769 €	593 956 €	717 860 €	538 377 €	919 662 €	959 580 €
<b>Capacité désendettement par année</b>	4,56	5,68	5,68	5,17	5,95	3,10	2,86

Cet indicateur représente le nombre d'années nécessaires à la collectivité pour rembourser sa dette, si elle y consacrait l'intégralité de sa capacité d'autofinancement.

## Dépenses et recettes d'investissement



## Dépenses et recettes de fonctionnement





# URBANISME ET BÂTIMENTS

André DESPLAT



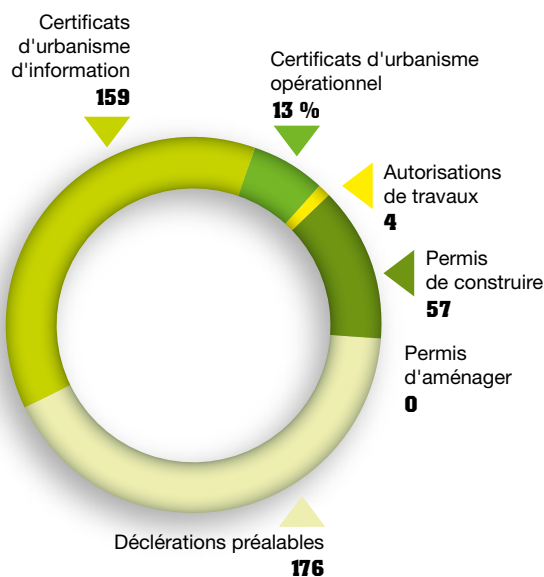
## Un aménagement harmonieux et utile à tous du territoire communal

Adoptée en décembre 2016, la modification simplifiée n°2 du Plan Local d'Urbanisme (PLU) va permettre d'accroître l'attractivité de la zone d'Even'Parc. C'est un atout fort pour dynamiser l'activité économique de la commune. L'année 2016 a aussi été celle de nouvelles acquisitions foncières. À la clef, des bords de rivière mis en valeur et un centre-bourg qui va se doter d'un équipement socioculturel à la hauteur des attentes des Esvriens.

### L'urbanisme en chiffres

En 2016, 424 dossiers d'urbanisme ont été déposés. En voici la répartition :

#### Nombre de dossiers d'urbanisme déposés en 2016



Celle-ci, consultable du 3 octobre au 4 novembre 2016 inclus, n'a fait l'objet d'aucune observation impactant le dossier. **Approuvé lors du conseil du 8 décembre 2016, le dossier a permis :**

- 1 - d'intégrer l'autoroute A85 réalisée dans le règlement d'urbanisme et supprimer l'emplacement réservé
- 2 - de préciser les conditions d'extension des constructions existantes en zone 1 AU
- 3 - de préciser les conditions d'urbanisation de la zone 1 AUX dans le cadre de l'extension programmée de la zone d'activités économiques d'Even'Parc
- 4 - de mettre à jour la liste des emplacements réservés en fonction des réalisations déjà effectuées.

### Du nouveau sur les bords d'Indre et dans le centre-bourg

#### Embellir les bords de l'Indre et favoriser la biodiversité

La municipalité d'Esvres-sur-Indre poursuit son objectif de mise en valeur des bords

### Réflexion sur la maîtrise du développement urbain

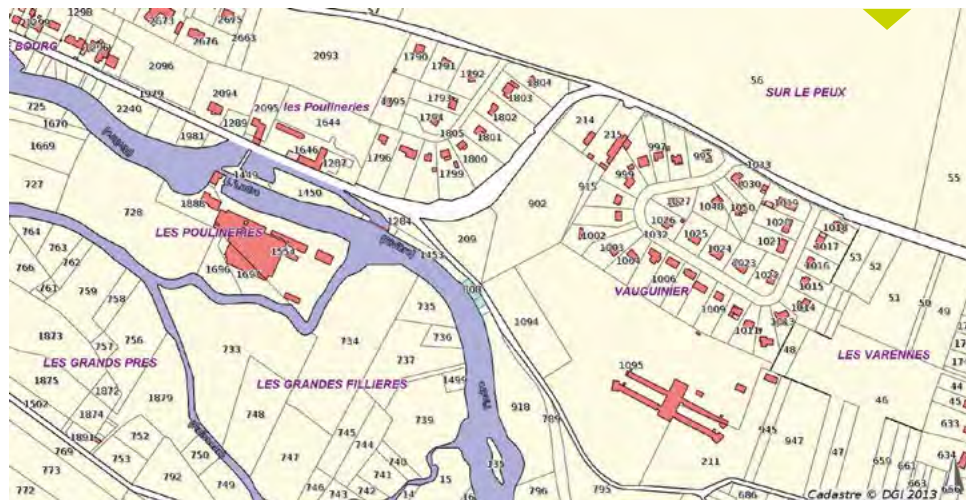
Depuis 2014, la loi ALUR (Accès au Logement et Urbanisme Rénové) rend possible les divisions de terrain. En effet, elle supprime la règle de surface minimum de terrain, avec pour effet direct de multiplier les détachements de parcelles bâties. En dehors des zones d'urbanisation futures définies au PLU, la municipalité s'interroge sur ce potentiel de développement urbain, notamment au sein du centre-bourg. Par conséquent, une étude plus approfondie sera menée en partenariat avec l'ATU (Agence d'Urbanisme de l'agglomération de Tours) pour mieux l'identifier.

de l'Indre. "Pour y parvenir, explique André Desplat, adjoint chargé de l'urbanisme et des bâtiments communaux, le conseil municipal a autorisé, par délibération, l'acquisition amiable de plusieurs parcelles de terrain". Destinés aux générations futures, "ces achats font partie d'une étude dans le cadre d'un contrat de Pays afin de préserver la biodiversité des bords de notre rivière", souligne l'élu.

*Plusieurs parcelles de terrain devraient être acquises sur les bords de l'Indre*

### PLU : modification simplifiée n°2

Le 19 mai 2016, le conseil municipal a décidé de lancer la procédure de modification simplifiée n°2 du Plan Local d'Urbanisme. Objectif : procéder à des ajustements règlementaires et préciser la rédaction des orientations d'aménagement concernant le site de la zone d'activités d'Even'Parc. Puis, par délibération en date du 15 septembre 2016, le conseil municipal a fixé les modalités de mise à disposition du public de cette modification.





## Vers un futur équipement public dans le centre-bourg

En 2014, la municipalité a acquis, par voie de droit de préemption urbain, la maison située 21 rue du Vallon. "Cette acquisition, expose André Desplat, vise à poser les conditions de réalisation du futur équipement socioculturel à vocation sociale et/ou culturelle dont le programme reste à définir." Il sera situé à proximité immédiate du parking de l'an 2000, du groupe scolaire Joseph-Bourreau et des propriétés communales matérialisées en bleu sur le plan ci-dessous. Une nouvelle opportunité est apparue avec le détachement de parcelles pour une superficie de 1 215 m<sup>2</sup> (en jaune sur le plan ci-dessous), dont l'acquisition a été réalisée en 2016. Le conseil municipal a ensuite autorisé l'acquisition amiable de deux parcelles de terrain, respectivement de 58 m<sup>2</sup> et 142 m<sup>2</sup> sises lieu-dit "Le Peux", rue du Vallon.



## Nos bâtiments communaux s'embellissent ou s'agrandissent

2016 a été une année particulièrement active pour les bâtiments de la commune. Les travaux réalisés ou engagés vont permettre aux Esvriens qui les fréquentent de disposer d'espaces encore plus accueillants et pratiques. Tour d'horizon des réalisations...

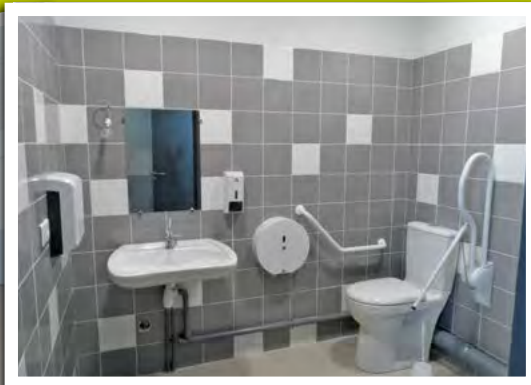
### ► Espace culturel Esvrien

Les travaux d'aménagement et d'agrandissement de l'Espace culturel Esvrien (ancienne Maison des Jeunes) ont bien avancé. Une ouverture a été réalisée afin de relier les salles situées à l'étage de la Poste à celles de l'étage de la maison attenante. Charpente et couverture ont été posées.



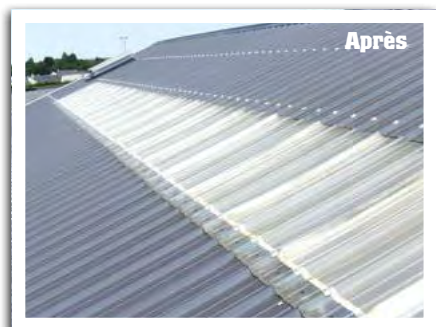
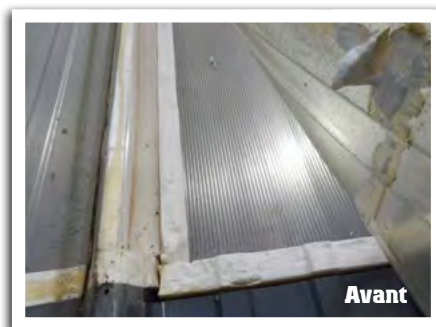
## Salle des fêtes

La salle des fêtes a également bénéficié de quelques travaux. Attendu de longue date, un sanitaire accessible aux personnes à mobilité réduite a été créé dans le hall, dont le plafond, l'éclairage et les peintures ont été rénovés.



## Salle de tennis

Les verrières de la salle de tennis ont été remplacées, mettant fin à plusieurs années de fuites.



## Salle de musique scolaire

L'augmentation du nombre d'élèves en maternelle et en primaire a nécessité des ouvertures de classes et une réorganisation des salles. Ainsi, les anciens garages situés dans la cour de l'école élémentaire Joseph Bourreau ont été aménagés en salle de musique et en salle de classe pour la professeure des écoles. Ces nouveaux

locaux ont été inaugurés le 1<sup>er</sup> octobre en présence de nombreux parents, enfants et enseignants.

## Espace "jeunes"

Le projet visant à créer un espace "jeunes" va voir le jour. Il sera situé dans l'ancienne maison du gardien du gymnase. Les travaux commenceront courant 2017.

## Le centre bourg se pare de couleurs

Plusieurs bâtiments communaux - mairie, dojo, local des boules, salle de Riesbürg - vont bénéficier d'un programme de peinture de leurs fenêtres et portes extérieures. Le choix des couleurs, effectué en lien avec l'architecte des Bâtiments de France, permet d'apporter des touches colorées en centre bourg.

## Centre technique municipal : une infrastructure à la hauteur de nos besoins

Flambant neuf, le nouveau centre technique municipal a été inauguré le 4 juin. Les bâtiments qui le composent couvrent une superficie de 1 800 m<sup>2</sup>, dont 120 m<sup>2</sup> de bureaux et locaux sociaux (vestiaires, sanitaires et douches) et 1 600 m<sup>2</sup> destinés aux ateliers. Pour répondre aux normes d'accessibilité, une rampe pour les personnes à mobilité réduite a été créée par les services.

Quant à l'aménagement paysager, il a été réalisé par Benjamin Sibottier, apprenti en BTS dans le cadre de son dossier d'études. Sur un terrain de 6 250 m<sup>2</sup>, cette nouvelle infrastructure permet de satisfaire au mieux aux besoins actuels et futurs d'une collectivité de la taille d'Esves, tout en permettant une économie substantielle à la commune qui, auparavant, payait un loyer.

## PEINTURE - DÉCORATION

# Murs Déco

RAVALEMENT DE FAÇADES  
REVÊTEMENT DE SOL  
PARQUET FLOTTANT

Z.I. Saint Malo - 37320 ESVRES

**02 47 26 59 05 - 06 08 92 44 45**

SARL BURSON



**SERRURERIE - METALLERIE - SOUDURE**

alu, acier, inox

48 rue du Vallon  
37320 ESVRES SUR INDRE  
www.sarl-burson.fr

**TEL : 02 47 65 78 36**  
FAX : 02 47 34 81 76  
MAIL : sarl.burson@gmail.com



**CRÊPERIE - RESTAURANT  
VENTE À EMPORTER**

BUFFET - COCKTAIL  
REPAS À THÈME  
MENU TRADITIONNEL

*Envie d'un plat  
particulier  
sur place ou à emporter ?  
N'hésitez pas  
à demander !*

3 place Georges Lhermite  
ESVRES-SUR-INDRE

Plats faits Maison

**02 47 43 27 49**

[www.larondedescrepes.fr](http://www.larondedescrepes.fr)

*Epicerie Art à table*

*- Vins fins - Crèmerie - Primeurs de la  
région - Epices -*

*Mardi au Samedi: 8h30-13h / 15h30-19h30*

*9, place Joseph Bourreau - 37320 Esvres*

*[artatable@gmail.com](mailto:artatable@gmail.com)*

*0243360812*

Une équipe à votre écoute du mardi au samedi matin  
pour tous vos projets en Banque et Assurances

Votre agence Crédit Agricole  
d'Esvres

11 place Joseph Bourreau  
[esvres@ca-tourainepoitou.fr](mailto:esvres@ca-tourainepoitou.fr)

Particuliers

Professionnels

**098 098 24 24\***

**098 098 89 89\***



DE LA TOURAINE  
ET DU POITOU

Le bon sens  
a de l'avenir

[ca-tourainepoitou.fr](http://ca-tourainepoitou.fr)

\* Prix d'un appel local, Caisse Régionale de Crédit Agricole Mutuel de la Touraine et du Poitou - Société coopérative à capital variable, agréée en tant qu'établissement de crédit, dont le siège social est 18, rue Salvador Allende BP 307 - 80001 POTTERS CEDEX - Siège Administratif : boulevard Winston Churchill 37041 TOURS CEDEX - 399 780 097 RCS POTTERS Société de courtage d'assurance immatriculée au Registre des Intermédiaires en Assurance sous le n° 07 023 896. Service Communication : 02 47 39 61 00 - ED 10111.

## Dominique DELALANDE

**RESTAURATION  
DE MEUBLES ANCIENS**



Le Pavillon  
37320 ESVRES-SUR-INDRE

**02 47 26 50 59**

**06 72 87 52 16**

[dominiquedelalande@free.fr](mailto:dominiquedelalande@free.fr)



**MAÇONNERIE SERVICE**

**Tous travaux de maçonnerie  
Neuf et rénovation  
Enduit traditionnel  
Piliers, murs de clôture**

Z.I. Saint-Malo - Allée Marius Berliet  
37320 ESVRES-SUR-INDRE

**Tél./Fax : 02 47 34 81 63 • Mobile : 06 12 58 66 96**



**TOITURE SERVICE**

**NEUF ET RÉNOVATION  
Charpente Couverture • Zinguerie  
Ossature et bardage bois  
Terrasse bois • Ramonage**

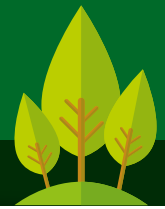
Z.I. Saint-Malo - Allée Marius Berliet  
37320 ESVRES-SUR-INDRE

**Tél./Fax : 02 47 34 81 63 • Mobile : 06 12 58 66 96**



# VOIRIE ET ENVIRONNEMENT

Patrice  
GARNIER



## La voirie, enjeu majeur de cette mandature

En matière de voirie, la période 2016/2017 a été particulièrement active, et l'année en cours va l'être tout autant. De nombreuses voies de circulation sont ou vont être aménagées pour les rendre plus sûres, à la fois pour les conducteurs, les cyclistes et les piétons... Petit tour d'horizon des réalisations effectives et de celles à venir.

### ► Voirie, ce qui a été fait...

Sur 2016/2017, les réalisations liées à la voirie ont été conséquentes. **Rue de Tours**, la sécurité routière est désormais renforcée, avec le remplacement des ralentisseurs par un plateau surélevé, de même que l'agencement de chicanes et d'écluses, dispositifs accompagnés d'aménagements paysagers. **Rue de la Haute Cour**, des trottoirs et des caniveaux ont été mis en place. **Sur la RD 17**, tous les aménagements de sécurité et paysagers sont désormais terminés. Pour faciliter l'accès à la déchetterie, une nouvelle voie a été créée. "C'est un dossier qu'il a fallu défendre âprement auprès de la CCVI, laquelle a pris en charge les travaux", souligne Patrice Garnier, adjoint chargé de la voirie et de l'environnement. Dans le **quartier des Allées du Peu** (rue François-Rabelais) et des **Hameaux du Peu** (rue Néricault-Destouches), afin d'accroître la sécurité, des panneaux stop ont été installés. Toujours dans cet esprit, notons la mise en sens unique de la **rue François-Villon** (Hameaux du Peu).

Améliorer le confort de tous au quotidien, c'est aussi l'un des enjeux de la voirie. À titre d'exemple, **au niveau du plateau du Skate Park**, le chemin d'accès a été agrandi sur deux voies, tandis qu'un nouveau parking a vu le jour. Mais l'aménagement du Skate Park



L'accès à la déchetterie a été revu

est loin d'être terminé et il est amené à évoluer dans les années futures. "D'ores et déjà, explique Patrice Garnier, nous étudions, entre autres, la faisabilité d'aires de jeux pour les enfants".



Nouveaux panneaux Stop dans les hameaux du Peu

Le Skate Park va continuer d'évoluer



Nouveaux aménagements paysagers

## Les espaces verts, gage de qualité pour notre environnement

Le cahier des charges de l'Agenda 21 est aujourd'hui terminé, Agenda dont la finalité était de définir les orientations générales et le cadre d'actions à réaliser dans différents domaines du développement durable. Patrice Garnier revient sur les avancées concrètes et les projets futurs en termes d'environnement et d'aménagement des espaces verts.

### Quelles sont les réalisations conformes à l'Agenda 21 ?

**Patrice Garnier** - Comme tous les ans, la commune a procédé à l'installation de deux nouvelles colonnes à verre. Après celles installées l'an dernier place de la salle des fêtes et au Peu, l'une a été aménagée sur la place des Droits de l'Homme et l'autre sur la route des Reçais. Par ailleurs, un nouveau sentier piétonnier a été créé pour accéder à l'école. Enfin, la commune

d'Esvres s'est également portée acquéreur de plusieurs parcelles au bord de l'Indre, et d'autres sont en cours de négociation. Ici, la finalité est d'apporter toujours plus d'espaces publics au bord de notre rivière avec, pour certains d'entre eux, des agencements d'aires de pique-nique.

### Quels sont les projets pour 2017 et même au-delà ?

**Patrice Garnier** - Nous réfléchissons actuellement à la création de pistes cyclables, de la passerelle aux ponts de Saint-Branchs et du centre-bourg à la zone d'Even'Parc. Autre idée : une voix douce qui amènerait les enfants au pied de l'école depuis le Peu. Pour tous ces projets, les études ont été budgétées et vont être lancées dans le courant de l'année. De même, les études liées à la station d'épuration sur la zone d'Even'Parc sont en cours et les travaux devraient débuter en 2017, pour une livraison prévue en 2018. Enfin, nous avons également budgété l'installation

de deux nouvelles colonnes à verre, dont les implantations respectives sont encore à l'étude.

### Nouvelles voies douces, aménagement des bords de l'Indre, fleurissement... La commune n'en finit plus de s'embellir...

**Patrice Garnier** - Mais telle est notre volonté. Grâce à tous ces travaux, la ville d'Esvres prend un nouveau visage et va encore s'agrandir avec l'arrivée de nouveaux espaces paysagers. Et ces espaces sont importants pour créer, au plus près des Esvriens, des lieux de détente et de loisirs à la fois pratiques et agréables. Mais tous ces travaux qui visent à embellir la ville et à offrir des routes et des chemins plus sûrs demandent beaucoup d'efforts et de travail. C'est la raison pour laquelle je tiens à remercier tout particulièrement l'ensemble du personnel des services techniques, de la voirie et des espaces verts pour son dévouement et son efficacité.

### ... et ce qui est prévu en 2017

Dès cette année, un projet d'envergure va aboutir avec l'aménagement de la **rue de Tours**, la plus fréquentée de la ville d'Esvres ! Après des études qui se sont échelonnées sur plus de deux ans, les travaux ont débuté en mai 2017. "Cet aménagement, rappelle l' élu, permettra d'offrir une meilleure sécurité pour tous les usagers de la route et, notamment, les piétons et les cyclistes avec des pistes cyclables, l'enfouissement de tous les réseaux, le tout dans un bel écran de verdure".

Projet d'aménagement de la rue de Tours



### Réfection de la voirie de nos hameaux : c'est parti !

La ville d'Esvres dispose aujourd'hui d'une étude complète et chiffrée sur la réfection de la voirie pour tous nos hameaux. Une réfection dont le montant s'élève aujourd'hui à 2 millions d'euros. "Pour mener à bien ce grand projet, explique Patrice Garnier, nous avons établi un plan pluri annuel afin de sécuriser ces hameaux. Dès cette année, nous allons donc commencer par rendre plus

sûre la route du Noble Joué, avec le carrefour du Lochereau et de la Chambrière. Comme pour la rue de Tours, le début des travaux a été fixé en mai 2017".

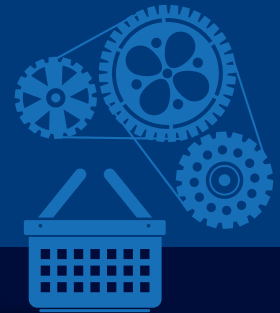
Quant au lieudit "Le pavillon", il fait lui aussi partie des priorités à venir. Dans la période 2017/2018, des travaux y seront entrepris pour ralentir la circulation. L'étude est actuellement en cours.



Le Lochereau



# ECONOMIE, COMMERCE ET SÉCURITÉ



Eric  
DELHOMMAIS

## Une vie commerciale active et attractive

À Esvres, le commerce fait preuve de beaucoup de dynamisme, notamment les jours de marché grâce à de régulières animations. Signe de cette vitalité, de nouveaux commerces ont ouvert leurs portes en 2016. Bienvenue à eux.



### Un marché toujours aussi vivant

Très prisé, le marché du samedi matin attire du monde. Il dynamise le commerce local et le centre-bourg. En 2016, les 20 commerçants qui le font vivre ont pu profiter des nombreuses animations proposées par la commune.

- 21 mai : les commerçants du marché et du centre bourg ont offert des paniers garnis lors de la tombola.
  - 02 juillet : le duo musical Marcel et Marcelle a déambulé sur le marché au gré de chansons françaises d'hier et d'aujourd'hui.
  - 24 septembre : avec son univers inspiré du cirque, la fanfare de poche Les Pockitones a ajouté de la couleur au marché, avec force trompette et saxophone ; des sacs isothermes ont été offerts par les commerçants du marché et la municipalité.
  - 19 novembre : comme chaque année, la municipalité a offert une dégustation à l'occasion du Touraine Primeur.
- 24/12 : tombola de Noël avec de nombreux lots offerts par les commerçants du marché et du centre-bourg, en présence

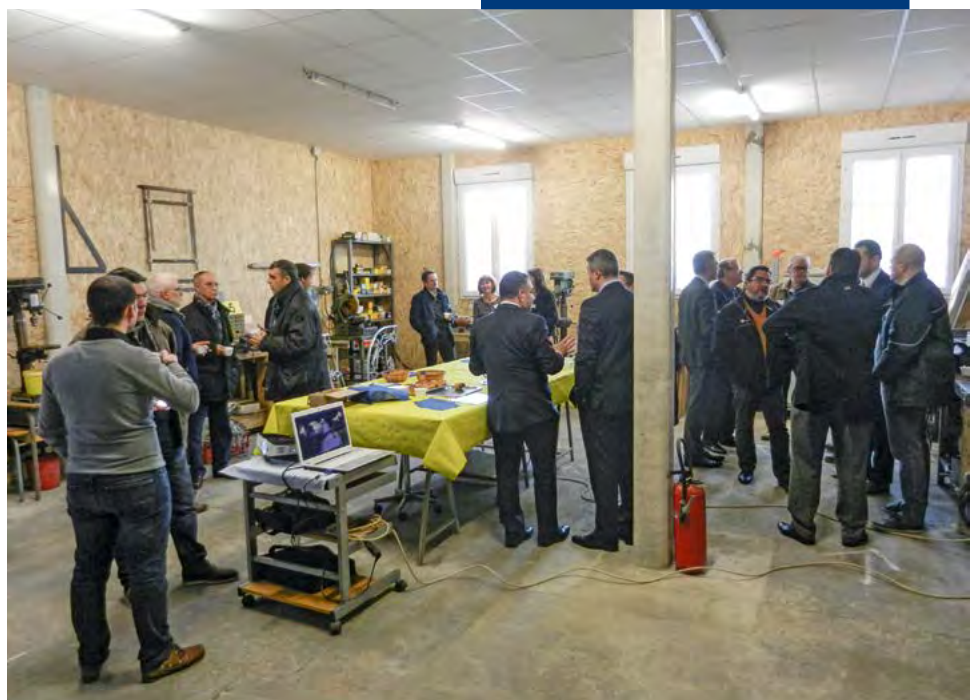
du Père Noël et des mascottes d'Esvres "N" ments.

### De nouveaux commerçants à Esvres

Signe d'un commerce de proximité en pleine forme, l'épicerie fine "Art à table" occupe les locaux de l'ancien magasin de vêtements Rosamance et le fleuriste "Aromalys" s'est installé dans l'ancien magasin "Chaussures Céline". Par ailleurs, "Mariellys" propose des compositions florales, en dépôt notamment au bar-restaurant Ô Bistrot Quai et au Café du Centre.

### 1<sup>ère</sup> rencontre Municipalité-Entreprises

Le 10 novembre 2016, sous la forme d'un petit-déjeuner, cette rencontre a eu lieu dans les nouveaux locaux des services techniques municipaux (zone industrielle Saint-Malo). Ce fut un moment d'échanges privilégié entre les chefs d'entreprises de la zone d'activité et les élus. L'opération sera renouvelée deux à trois fois dans l'année au sein d'une entreprise.



## La sécurité et le vivre ensemble sont l'affaire de tous

En matière de sécurité, la participation citoyenne est encouragée, tout comme le civisme, hélas trop souvent négligé par des actes allant à l'encontre du respect d'autrui...

### Les Reçais et Le Vallon 2 : inauguration des panneaux Participation Citoyenne

Plus connue sous l'appellation "Voisins vigilants", la participation citoyenne a été officialisée, le 28 mai 2016, avec la gendarmerie sur deux quartiers d'Esvres (Le Vallon 2 et Les Reçais). Signalé par la mise en place de panneaux à l'entrée des quartiers, ce dispositif encourage les habitants à adopter une attitude solidaire et vigilante dans leur quartier, notamment dans les secteurs touchés par des cambriolages et incivilités. **Tous les hameaux désirant s'insérer dans ce protocole doivent faire une demande écrite à la mairie.**



## Civisme : quelques rappels utiles !

**Bien vivre ensemble, c'est...**

► **respecter le stationnement en zone bleue.** Il est réglementé avec une durée courte (10 mn et 1h30) qui permet une rotation des véhicules et un accès facilité aux commerces. Informations sur le site de la mairie, rubriques "Infos pratiques".

► **ne pas stationner sur les trottoirs et les emplacements handicapés si l'on est valide.** En cas d'infraction constatée, c'est une amende et la mise en fourrière du véhicule.

**... respecter autrui, c'est se rappeler que :**

► **Les déjections canines sont interdites sur les voies publiques :** trottoirs, espaces verts publics, espaces des jeux publics pour enfants. Pour rappel, des distributeurs de sacs sont disponibles dans la commune et en mairie.

► **La divagation des animaux est interdite.** Si la commune intervient, l'animal part en fourrière et son propriétaire, en plus des frais afférents, sera passible d'une contravention.

► **Les aboiements d'un chien,** s'ils sont excessifs, peuvent être considérés comme des troubles anormaux de voisinage et le propriétaire déclaré responsable.

► **Le brûlage des déchets verts à l'air libre est interdit par arrêté préfectoral.** Lui préférer : compostage, broyage et paillage, tonte mulching, apport en déchetterie...

Artisan Fleuriste

*Aromalys*



15 rue Nationale  
37320 ESVRES  
aromalys@bbox.fr

06 67 86 86 83



- **Aménagement allées et terrasses :** dallage, pavage, bois, composite, enrobé
- **Maçonnerie paysagère - Clôture - Portail**
- **Arrosage automatique**
- **Plantations et engazonnement**
- **Entretien parcs et jardins :** fauchage, taille de haies, tonte
- **Taille et abattage d'arbres**

23 allée Emile Delahaye - ESVRES

02 47 43 45 95 / 06 07 48 55 54

contact@lebertpaysage.fr • www.lebert-paysagiste-37.com



# AFFAIRES SOCIALES

Jean-Pierre  
PAUL



Une partie des membres, très impliqués, du CCAS

## Un engagement solidaire

**Exemplaire, solidaire et généreuse : telle est la politique sociale définie et appliquée par la commune d'Esves-sur-Indre. Pour la mener à bien, elle s'appuie sur le Centre Communal d'Action Sociale (CCAS) qui, tout au long de l'année, apporte une aide précieuse aux Esvriens qui en ont le plus besoin. Logement social, aides aux familles en difficulté, collecte alimentaire, ateliers informatiques, épicerie sociale... Le CCAS s'engage activement pour faire vivre la solidarité.**

### Le CCAS, un maillon essentiel

Au quotidien, le CCAS initie et coordonne l'ensemble des actions mises en place par la commune. Fort de ses treize membres élus et nommés, il est le maillon essentiel dans le domaine de la solidarité entre Esvriens. Chaque année, ses membres préparent son budget, lequel est principalement alimenté par la commune d'Esves, mais également, pour une part, par le Conseil Départemental d'Indre-et-Loire. Chaque mois, le CCAS étudie les demandes d'aide financière pour les familles qui rencontrent de grandes difficultés. Factures de cantine ou d'énergie difficiles à régler, loyers en retard... Tous ces dossiers sont transmis, après étude, par l'assistante sociale.

### Le Pôle social, toujours à l'écoute

Acteur de terrain du CCAS, le Pôle social regroupe plusieurs activités (épicerie sociale, ateliers, permanences) qu'il coordonne, pour plus d'efficacité, avec différents partenaires. Les 32 bénévoles qui y œuvrent ont pour maîtres-mots l'accueil, le sourire et la générosité.

**Contacts utiles**  
Pôle social - La Papautrie  
Tél. : 02 47 34 35 32 - [info@ville-esvres.fr](mailto:info@ville-esvres.fr)

### Épicerie sociale "Le P'tit plus"

L'épicerie sociale "Le P'tit Plus" intervient pour apporter une aide alimentaire aussi précieuse que nécessaire. Ouverte tous les mardis, elle propose un accueil le matin pour l'étude des dossiers et l'après-midi pour le retrait des denrées. L'accès à cette épicerie est réservé aux personnes qui disposent, après déduction de leurs charges, d'un reste à vivre de 8 € par jour et par personne. Les produits distribués sont fournis en majeure partie par la Banque Alimentaire

de Touraine, mais aussi par Simply Market, lequel rétrocède à titre gracieux des produits à Date Limite de Consommation (DLC) courte. Si nécessaire, le complément est assuré par l'épicerie sociale sur son budget propre, principalement pour les produits d'hygiène destinés aux bébés. Comme le souligne Jean-Pierre Paul, adjoint chargé des affaires sociales "il est très important de rappeler qu'il s'agit d'une aide et non d'une aumône, puisqu'une petite participation financière est demandée aux bénéficiaires". À noter par ailleurs que grâce à un partenariat avec la communauté Emmaüs d'Esves-sur-Indre, un vestiaire 0-6 ans est proposé aux bénéficiaires.

### Des ateliers pour vous aider

Les ateliers mis en place par le Centre Communal d'Action Sociale concernent la cuisine l'informatique et le domaine de l'énergie.

#### • Ateliers cuisine

Depuis décembre 2015, des bénévoles formés par la Banque Alimentaire de Touraine proposent, une fois par mois, des ateliers cuisine. En toute convivialité, des conseils sont prodigués pour apprendre à préparer des plats simples avec les produits provenant de l'épicerie sociale. Depuis leur ouverture, ces ateliers rencontrent un vif succès !

#### • Ateliers informatiques

Toujours en projet à ce jour, ces ateliers sont destinés à apprendre les bases d'utilisation d'un ordinateur. Leur création est le fruit d'un partenariat entre la médiathèque intercommunale d'Esves et la Communauté de Communes Touraine Vallée de l'Indre (CCTVI).

#### • Atelier énergie

En partenariat avec EDF, cet atelier fournit des explications sur les gestes simples à réaliser pour économiser l'énergie et alléger ses factures. Il permet aussi une meilleure compréhension des factures EDF.

### Des permanences à votre écoute

Plusieurs permanences sont à la disposition des familles esvriennes. Dans cet espace de solidarité, elles peuvent rencontrer une assistante sociale, uniquement sur rendez-vous le mardi de 9h à 11h30. En outre, le pôle social accueille des permanences du Planning Familial, de l'ADMR et de l'ASSAD-HAD.



25 mars 2016 : collecte de l'école Sainte-Thérèse lors de laquelle 180 kg de denrées alimentaires et de produits d'hygiène ont été récoltés.





## Esvres Mobilité facilite vos déplacements

Esvres Mobilité est un service totalement gratuit pour vous conduire le samedi matin :

- en centre bourg, avec une arrivée vers 9h30
- ou vers la zone commerciale d'Even Parc, avec arrivée vers 10h00

Ce service est réservé aux personnes sans moyen de locomotion ou dans l'incapacité momentanée de conduire.

- **Sur inscription** : fiche à compléter à l'accueil de la mairie
  - **Obligation de confirmer sa présence** avant le jeudi 16h00 au 02 47 34 35 36
  - **Nombre de places limitées à 8** par circuit
- Actuellement, douze personnes bénéficient de ce service, en augmentation constante.



## Collecte de la Banque Alimentaire de Touraine : toujours en progression

Une fois encore, la générosité a été au rendez-vous lors la collecte de la Banque Alimentaire des 25, 26 et 27 novembre 2016. La grande mobilisation d'une soixantaine de bénévoles autour de plusieurs élus, dont les membres du Conseil Municipal des Jeunes, présents sur trois magasins de la commune, a permis de collecter 3,34 tonnes de denrées et produits divers. Signalons que cette collecte est en très légère augmentation par rapport à 2014 et 2015, et ce malgré un contexte national toujours aussi difficile.



## Logements sociaux : une politique municipale équilibrée



À ce jour, Esvres-sur-Indre compte 290 logements sociaux, collectifs et individuels. La mairie possède également, en propre, 5 logements à caractère social. L'année 2016 a vu la mise à disposition de 35 logements collectifs et individuels sur le quartier du Peu et au Clos des Sources.

"En matière de logement social, souligne Jean-Pierre Paul, la commune demeure très attrayante, puisque l'on enregistre à ce jour plus de 150 demandes en attente. Il est

important de souligner que la commune respecte ses obligations légales dans le cadre des logements sociaux". Il faut par ailleurs savoir que la mairie joue le rôle de centre d'enregistrement. Elle réceptionne les formulaires et participe à l'étude des demandes de logement, sans être réservataire ni attributaire de l'ensemble des logements sociaux, mais seulement d'une petite part.

## Galette des rois, c'est toujours un succès

Avec plus de 200 participants, c'est peu de dire que la galette des rois de janvier a rencontré un franc succès. Particulièrement réussi, cet après-midi récréatif et dansant est toujours aussi prisé et apprécié par les aînés de notre commune. Cette année, pour gagner en convivialité, une nouveauté a été ajoutée, avec une tombola qui permettait de gagner des colis gourmands...

sans oublier "la vice-doyenne", Madeleine Veyres, 95 ans. Le maire et ses adjoints ont remis une superbe composition florale à Mme Fumard et à Mme Veyres, ainsi qu'un coffret de vins à M. Marsais. Les personnes absentes au repas ont reçu, via le CCAS, un colis festif à leur domicile.

## Repas des aînés

Le 6 novembre 2016, à la salle des fêtes, s'est tenu le traditionnel repas offert aux aînés de notre commune. Jean-Christophe Gassot, Maire d'Esvres-sur-Indre, entouré

des membres du conseil municipal et du CCAS, était très heureux d'accueillir les 190 convives qui ont répondu à l'invitation. Lors de ce moment festif, tous ont pu apprécier la très belle décoration que l'on doit à la SHOT, et profiter d'un excellent déjeuner et d'un après-midi rythmé par les musiciens de l'orchestre Franck Sirotteau. Le CCAS n'a pas manqué d'honorer les plus grands aînés de la commune avec, cette année, la présence de la doyenne Mme Hélène Fumard, âgée de 104 ans. Chez les messieurs, c'est M. Robert Marsais, 90 ans, qui a été mis à l'honneur,

Les doyens, entourés de MM. Gassot et Paul





## CULTURE ET MANIFESTATIONS

Nathalie  
BERTON

*“Une vie culturelle synonyme du bien vivre ensemble”*

L'année 2016 a été particulièrement riche en manifestations et événements culturels, souvent organisés en partenariat avec la municipalité. “Autant de rendez-vous qui font d'Esves-sur-Indre une ville attachante et dynamique, synonyme du bien vivre ensemble”, comme le souligne Nathalie Berton, adjointe en charge de la culture et des manifestations. Retour en images sur quelques-uns de ces temps forts esvriens.



**23 avril**

Le carnaval - Un magnifique carnaval, haut en couleurs, avec la participation des écoles, des enfants de l'Accueil de loisirs et des familles esvriennes. Deux troupes de musique ont mis une ambiance de feu et des jeux organisés par le Conseil Municipal des Jeunes ont magnifiquement conclu cette journée.



**11 juin**

Théâtre adultes “Des pommes pour Eve” - Lors de cette soirée conviviale destinée aux familles, la compagnie de théâtre amateur “Théâtre de l'Entourloupe” a proposé une pièce contemporaine de Gabriel Arout, inspirée de Tchekhov. Sur scène, “des portraits tendres et acides, qui confirment bien que ce sont les femmes qui dirigent le monde. Quoi que...”



**26 mars**

La chasse aux trésors de Pâques - Après avoir parcouru le centre-bourg, les enfants ont gagné les jardins de la mairie pour y chercher les œufs, but ultime de cette chasse aux trésors gourmands.



**Du 12 au 15 mai**

Festivités de la Pentecôte - Ces quatre jours de folie et de fête ont conquis petits et grands entre culture, sport, musique et chants. La soirée cabaret au gymnase a réuni de talentueux artistes autour de l'animateur Eddy Lipson. Pour assurer le spectacle : le duo de contorsionnistes Stykan ; Terry Parade, un jongleur fou ; Rhodes Dumas, lui aussi jongleur ; David Dog's et ses compagnons à quatre pattes ; Capuccino, tout à la fois clown, musicien, sculpteur sur ballons et jongleur ; la statue immobile de Jérôme Murat, véritable invitation au voyage dans un univers rempli d'émotion ; Edmond l'illusionniste et ses bouteilles en folie ; et enfin Gérard Le Guilloux, l'extraordinaire magicien.



**21 juin**

Fête de la musique - Chaque année, l'Union Musicale d'Esves se produit dans un lieu différent de la commune. Pour cette édition 2016, leur concert s'est déroulé au hameau des Reçais. Mais c'est toute la commune qui a fêté la musique, grâce aux concerts organisés par les commerçants et aux chanteurs de la chorale Akwaba-a qui ont proposé un concert dans le jardin de la mairie.



## 3 septembre

Forum des associations - Ce rendez-vous incontournable, qui se déroule dans la salle des fêtes, est toujours l'occasion de découvrir les associations culturelles et sportives de la commune, dont certaines ont proposé des démonstrations de leurs activités, et de s'y inscrire. A noter une grande première : les jeunes de la radio RAJ ont réalisé des interviews d'associations.



## 29 octobre

Fête de la citrouille - Lors du week-end d'Halloween, les familles esvriennes ont pu participer à la fabrication de décors sur citrouilles et écouter des contes lus par les membres de l'Association Anim à livres.



## 17 septembre

Festival Ô Val de l'Indre - Portée par la Communauté de communes du Val de l'Indre et l'association Le Petit Monde, la 1ère édition d'Ô Val de l'Indre s'est tenue sur la Prairie des Forges. Familial et jeune public, ce festival gratuit propose des spectacles, animations, concerts et ateliers pour petits et grands.

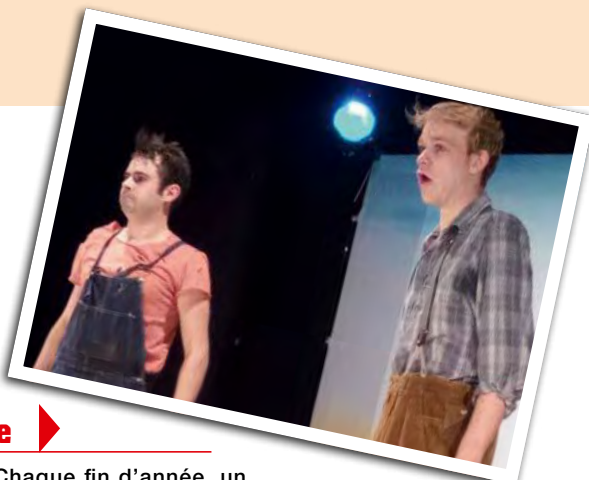


## Entre le 19 novembre et le 18 décembre

Manifestations au profit du Téléthon - Sous l'impulsion du nouveau tandem d'adjointes organisatrices, Nathalie Berton et Sylvie Queneau, l'édition 2016 du Téléthon a été un succès. Les associations de la commune se sont mobilisées afin de récolter des fonds pour la bonne cause, et notamment en faveur de l'Association française contre les myopathies. Résultat : 3329.88 € !

## 24 septembre

Concert de FUMUJ - Dans le cadre de la convention de partenariat entre Esvres-sur-Indre et l'association "Les Lendemain d'hier", le collectif FUMUJ a contribué à l'animation culturelle de la ville en proposant un concert gratuit lors duquel se sont produits les groupes locaux Racine (rock) et Revivor (soul).



## 17 décembre

Tom Sawyer - Chaque fin d'année, un spectacle familial est programmé à la salle des fêtes. Petits et grands ont cette fois-ci eu le plaisir de découvrir, ou redécouvrir, "Tom Sawyer" joué par la Compagnie Troll, d'après l'œuvre de Mark Twain.



## Monde associatif

Sylvie QUENEAU



### Une année particulièrement sportive !

En 2016, Esvres-sur-Indre a affirmé son caractère sportif et les valeurs qui l'accompagnent : engagement, solidarité et dépassement de soi. Plusieurs événements ont permis à notre commune de marquer son implication auprès des associations qui, chaque jour, œuvrent pour permettre à tous de pratiquer un sport ou une activité culturelle dans de bonnes conditions.

La date du 1<sup>er</sup> juillet 2016 est à marquer d'une pierre blanche. C'est en effet le jour choisi par Jean-Christophe Gassot, Maire d'Esvres-sur-Indre, pour apposer sa signature au bas de la charte d'engagement

des communes qui prétendent au label "Commune sportive de la région Centre-Val de Loire". "Au travers de cette charte, explique Sylvie Queneau, adjointe chargée du monde associatif, notre commune s'engage, par exemple, à développer des activités physiques et sportives au sein de la commune en partenariat avec le mouvement sportif local. L'engagement porte aussi sur la mise en œuvre d'une politique en faveur de la modernisation et de la maintenance des équipements (créneaux horaires, handicap, transport), ou encore la reconnaissance de la fonction sociale du sport, notamment en

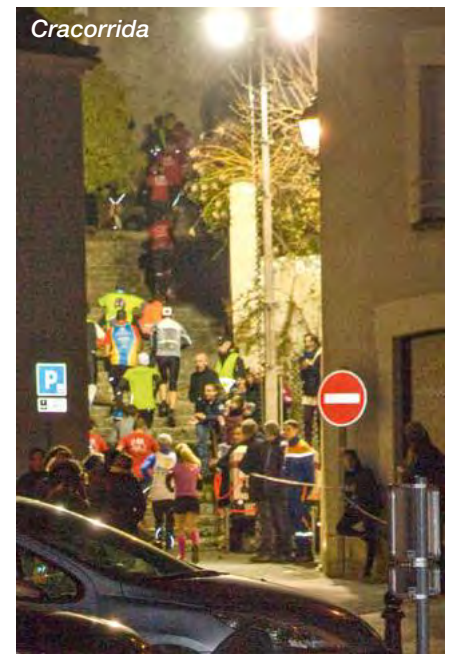
favorisant les liens intergénérationnels et la mixité, et en luttant contre l'exclusion". Et c'est ce même 1<sup>er</sup> juillet qu'a eu lieu la remise du "Trophée Ville Sportive 2016-2020" par les représentants départementaux et régionaux du Comité National Olympique. Un trophée qui a valeur de reconnaissance et qui salue le formidable travail accompli par les associations sportives et culturelles de notre commune, dont de nombreux présidents étaient présents.

#### Trois courses à pied, c'est unique !

Toujours au registre sportif, le tout premier "Trophée Les 3 Esvriennes" a été lancé, lequel fait d'Esvres-sur-Indre la seule ville à disposer de trois courses à pied (hors stade). Les courses en question sont : les Foulées du Noble Joué, en juin, à travers



Foulées du Noble Joué



Cracorrida

le magnifique vignoble éponyme ; l'Even Trail, en novembre, qui traverse la vallée de l'Echandon ; et enfin la Cracorrída, en décembre, dans le centre bourg avec la montée des marches du château, dans le cadre du Téléthon.

## Jeunesse et esprit sportif

Le 30 avril 2016, Esvres-sur-Indre a accueilli le Championnat Départemental des Jeunes Cyclistes, en catégories minimales, cadets et juniors (de 13 à 17 ans). Sur un circuit de 10 km, dont l'une des difficultés était l'ascension de la côte rue de Tours, les jeunes champions ont rivalisé d'efforts pour produire un spectacle de toute beauté ! Pour d'autres jeunes sportifs, ceux de l'Accueil Ado-CCVI, l'année 2016 restera celle de la création, tant attendue, du City Park (basket et hand) et du Skatepark, projet auquel ils ont étroitement participé en collaboration avec Jean-Christophe Gassot. Très attendu lui aussi, le praticable pour la gymnastique sportive, dont vont pouvoir profiter les 193 gymnastes, est devenu réalité. Le financement en a été assuré par le Département et le club.



Even Trail

## Hausse de l'aide aux familles

"Favoriser l'accès au sport et à la culture, souligne Sylvie Queneau, c'est aussi agir concrètement pour permettre au plus grand nombre de pratiquer une ou plusieurs activités. En augmentant de 2 % l'aide aux familles esvriennes pour les enfants de moins de 18 ans, la commune œuvre en ce sens". Cette aide est valable

lors de l'inscription à une activité sportive ou culturelle, dont le coût d'inscription est supérieur ou égal à 120 € (hors équipement et pour deux activités uniquement).

**Ultime mais essentielle information, Sylvie Queneau rappelle qu'en 2016 "les subventions allouées aux associations ont été maintenues".**

## Championnat Départemental des Jeunes Cyclistes



Skatepark

## Une mise à l'honneur, un anniversaire et un joli cadeau...

- Le 28 mai 2016, l'Ecole de Rugby a été mise à l'honneur, puisqu'elle a obtenu sa labellisation par les instances de la Fédération de rugby régionale et départementale.

Fort de 143 licenciés, notre club de Roller Hockey a dignement fêté son dixième anniversaire, le 10 septembre dernier. Tous les anciens présidents avaient fait le déplacement pour saluer cette décennie d'efforts et de succès, puisqu'aujourd'hui le club évolue avec une équipe en Nationale 2, une autre en Nationale 3... en attendant l'arrivée de l'équipe féminine en cours de constitution.

- Le 24 novembre 2016, l'Ecole de Musique a reçu un magnifique présent. Dans le cadre prestigieux de l'Hôtel Goüin, à Tours, elle s'est vue remettre une clarinette basse, financée avec l'aide de la commune, du Conseil Départemental et du Crédit Agricole.

Le club de Roller Hockey a fêté ses 10 ans.



## Ecole maternelle des Sources

L'école maternelle des Sources est composée de 8 classes de maternelle.

**1 petite section** avec Mme Catherine HOFFMANN directrice de l'école (remplacée les jours de décharge lundi et jeudi matin par Mme Justine VOISIN) et Mme Marianne QUELO (ASEM)

**1 petite section** avec Mme Armelle BARBOT et Mme Sarah ORY (ASEM)

**1 petite section / moyenne section** avec Mme HAYES Delphine et Mme Marie Line DESILE (ASEM)

**1 moyenne section** avec Mme Evelyne CHAUSSON et Mme Delphine BLINDAUER (ASEM)

**1 moyenne section** avec Mme Sophie DESCLAUX et Mme Maryse CHANCA (ASEM)

**1 grande section** avec Mme Marie- Gaëlle GRATEAU et Mme Cathy GODINNEAU (ASEM)

**1 grande section** avec Mme Michèle FLORES et Mme Anne Lise PROUTIERE (ASEM)

**1 grande section** avec Mme Valérie LEDUC-MASQUE et Mme Estelle TRUCHY (ASEM)

Mme Mireille LAURIN (ASEM) s'occupe des enfants qui prennent le bus et apporte son aide aux classes 2 matinées par semaine.

**L'effectif de cette année est de 230 élèves.**

L'an dernier les élèves ont participé à de nombreuses activités : cuisine, matinée jeux de société, élevage, course d'orientation, rencontre sportive sur le développement durable, sortie à la ferme, sortie au zoo de Beauval et sortie à la forteresse du Faucon Noir, représentation à la salle des fêtes du travail effectué en musique avec l'intervenante, exposition Maif sur les dangers domestiques, fête de Noël pour les élèves, carnaval puis fête de l'école. Bref, une année riche en apprentissages et découvertes.



### FCPE Esvres

Nous sommes une association représentant les parents d'élèves de l'Ecole Maternelle "Les Sources", l'Ecole Primaire "Joseph Bourreau" et le Collège Georges Brassens. Nous comptons cette année 24 membres dont le but est d'agir dans l'intérêt de tous les enfants de représenter et d'informer tous les parents

- Nous participons au conseil d'école, à la commission cantine et au groupe de

travail sur les nouveaux rythmes scolaires mis en place par la CCVI et la mairie.

- Nous mettons en place des actions au profit de l'école / collège et des enfants :
  - Vente de Brioches en maternelle et primaire,
  - Organisation de conférence débat ouvert aux parents
  - Organisation d'un achat groupé pour les fournitures scolaires du collège

- Organisation d'une bourse d'échanges de livres

- Nous participons également à la fête de l'école élémentaire

Si vous voulez rejoindre l'association n'hésitez pas à nous contacter.

**Contact : Présidente :**  
**Catherine Papin, papincath@orange.fr, 06 64 54 94 72**

## Ecole publique élémentaire Joseph Bourreau

### Informations sur l'année 2016/2017

**Les effectifs sont de 365 élèves.**

Le nombre d'élèves est toujours en hausse. Des aménagements sont donc nécessaires. C'est la raison pour laquelle la mairie a construit une salle de musique pour les écoles élémentaire et maternelle et qui sert également à l'accueil périscolaire des maternelles.

La municipalité a également investi dans l'achat de matériel informatique : une troisième classe mobile (16 ordinateurs en réseau) et trois Vidéo Projecteurs Interactifs.



**Plusieurs projets sont programmés pour cette année :**

- les élèves se rendent régulièrement à la Médiathèque d'Esvres ;
- des activités aquatiques sont proposées aux classes du CP au CM1 ;
- un conseil d'enfants est prévu chaque trimestre ;
- plusieurs classes sont affiliées à l'USEP et participent à différentes manifestations (balade contée, cross départemental...)
- deux sorties vélo sont mises en place pour les CM1 et CM2 et préparées avec l'aide du policier municipal et du garde-champêtre ;
- des intervenants diplômés enseignent le chant dans toutes les classes ;
- les Olympiades (activités sportives et culturelles basées autour de l'esprit olympique).
- de plus, chaque enseignant(e) propose à ses élèves des projets de classe, de niveau ou de cycle : participation au cross du collège, projet jardin, travail sur les déchets et le gaspillage avec intervention de la CCVI, projet avec l'orchestre symphonique du Grand Théâtre de Tours, classe découverte à Super Besse, projet course d'orientation, sortie au Château du Rivau, projet avec l'auteur-compositeur-interprète Carine Achard...

### Dates marquantes

Vendredi 3 février : loto des CM2 (pour financer une partie de la classe découverte)  
 Jeudi 1<sup>er</sup> juin : Soirée musique ;  
 Vendredi 30 juin : Fête de l'école

### Equipe pédagogique

**3 CP :** Hélène ALLANIC, Lucile LAVRARD, Muriel BAZIN/Eva TARDIF

**2 CE1 :** Sophie LABONNE/Nathalie D'ARMEVAL, Monique LEPENNETIER

**1 CE1/CE2 :** Adeline PILTE

**2 CE2 :** Magali COURTEIX, Céline PROU

**3 CM1 :** Gilles AGNUS, Carole BENIZEAU, Laurence COURTAUD

**3 CM2 :** Gilles CHANTREL, Sébastien HERBERT, Aline VIOLANTE

**Réseau d'Aides Spécialisées aux Élèves en Difficulté :** Nathalie SIMON (maîtresse E) et Jean-Luc PROUST (psychologue scolaire)

**Directeur :** Jean-Marc GILET (déchargé tous les jours)

**Contact : 9 rue du Vallon**  
**37320 Esvres**  
**02 47 26 41 69**  
**ec-joseph-bourreau-esvres@ac-orleans-tours.fr**

## Ecole Sainte-Thérèse

Année 2016/2017

**Chef d'établissement :** Emmanuelle ROUSSILLON-POULON  
7 classes (2 maternelles et 5 primaires) - **Effectifs : 191 enfants**



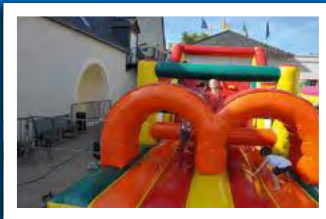
**Nouvelle année scolaire, nouvelles personnes, nouvelle cour... et les projets qui se passent et se préparent...**

Mme Emmanuelle ROUSSILLON-POULON a pris ses fonctions de directrice au mois de septembre 2016, et Blandine (MS-GS), Magali (CE1-CE2) ont également rejoint l'équipe pédagogique.

**Contact :** 02 47 26 40 25 - [stetherese.ecole@free.fr](mailto:stetherese.ecole@free.fr) - [stethereseesvres.free.fr](http://stethereseesvres.free.fr)

## APEL Sainte Thérèse

Le but de l'APEL Sainte Thérèse, dont la présidente est Cécile PADEIRO, est de soutenir et représenter les parents au sein de l'école et auprès des différentes institutions, de s'impliquer et d'animer la vie de l'école. Différentes actions sont donc menées, la principale étant la kermesse. Elle se déroulera le 25 juin 2017, de 10h à 18h devant la salle des fêtes. Une multitude de stands sera accessible à tous pour la joie des petits et des grands : châteaux gonflables, jeu de la roue, pêche à la ligne, stand maquillage, possibilité de se restaurer sur place. C'est ainsi l'occasion de terminer l'année en beauté dans une ambiance conviviale et festive !



**Contact :**  
06 61 39 93 58



## Collège Georges Brassens

**Chef d'établissement :**  
Mme Claudine VESIN

**Effectifs : 398 élèves**

- 4 classes de 6e : 102 élèves  
(6e A : 25 / 6e B : 25 / 6e C : 26 / 6e D : 26)
- 4 classes de 5e : 108 élèves  
(5e A : 27 / 5e B : 26 / 5e C : 28 / 5e D : 27)
- 4 classes de 4e : 97 élèves  
(4e A : 25 / 4e B : 24 / 4e C : 24 / 4e D : 24)
- 4 classes de 3e : 101 élèves  
(3e A : 25 / 3e B : 21 / 3e C : 21 / 3e D : 24)

**Projet sur l'année scolaire :**

Le 18 octobre 2016, le CROSS inter-degrés a rassemblé les élèves du Collège et les CM2 de l'école Joseph Bourreau d'ESVRES-SUR-INDRE (plus de 500 participants : élèves, parents et personnels compris).

**Contact :** Collège Georges Brassens  
10 Allée Georges Brassens  
37320 ESVRES-SUR-INDRE  
Secrétariat : Tél. 02 47 26 45 41  
Mail : [ce.0371204h@ac-orleans-tours.fr](mailto:ce.0371204h@ac-orleans-tours.fr)

## NAPEE (Nouvelle Association des Parents d'Élèves d'Esvres)



Nous sommes une vingtaine d'adhérents représentant les parents dans les différentes commissions ou conseils des 3 établissements publics d'Esvres. Depuis plusieurs années nous organisons différentes manifestations (vente de vin chaud lors du marché de Noël, barbecue lors de la fête de l'école élémentaire en partenariat avec la FCPE). Les fonds récoltés l'an passé ont permis l'achat de 2 appareils photos numériques pour la maternelle, de matériel pour la cour de récréation pour l'élémentaire et de livres pour le CDI du collège. Nous avons également organisé en 2016 un après-midi jeux de société qui a été reconduit le 5 mars 2017. Projets en cours de préparation : vente de gâteaux à la sortie de l'école, vente de bulbes au printemps pour la primaire et soirée initiation aux premiers secours pour tous les parents.

## Nouveau : Maison d'assistantes maternelles "L'Île aux Doudous"



Notre association est présidée par Mme CONTE Sonia. Nous sommes une maison d'assistantes maternelles, en effet nous avons choisi d'exercer notre activité dans

un même lieu dédié à vos enfants. Nous sommes 4 jeunes femmes dynamiques et créatives, aux petits soins pour vos bambins de 0 à 3 ans.

Nous proposons une amplitude horaire de 6h à 21h du lundi vendredi.

Nous accueillons 4 enfants par jour chacune ce qui coïncide avec un accueil

collectif et familial à la fois.



Contact : 25 rue Henri Bergson - 37320 Esvres.

Tel : 02 47 73 57 25

ou 06 37 80 96 55

Mail : lileauxdoudous@gmail.com

## LA VIE SOCIALE

Jean-Pierre PAUL

### P.I.S.E : Point Information Service Emploi / Mission Locale

**Pour tout chercheur d'emploi du Val de l'Indre à partir de 16 ans**

- Un accompagnement individuel et collectif
- Un suivi de votre projet professionnel
- Des offres d'emploi et des visites d'entreprises

**Pour toute entreprise : un service de proximité**

- Une aide dans vos recrutements et des candidats à l'emploi
- Des informations sur les aides à l'emploi
- Des petits déjeuners débats et Networking

**Notre équipe vous accueille au sein de l'Espace Emploi du Val de l'Indre, un lieu convivial, animé par des professionnels.**



**Horaires d'ouverture :**  
du lundi au jeudi de  
8h30/12h30 et 13h30 à 17h30  
Le vendredi 8h30 /12h30 et  
13h30 /16h00



**Contact : 29 avenue de la gare,  
37250 Montbazou  
accueil.pise@espacemploi.info  
Tél. : 02 47 34 06 05**



[www.p-i-s-e.fr](http://www.p-i-s-e.fr)

**Président : Jean François MARIN  
Directrice : Claire PARLANGE**

### ATS : Association Travail et Solidarité (Insertion par l'activité économique)

**Qui est concerné ?**

- Les demandeurs d'emploi :** Public domicilié sur le territoire de la CCVI (Communauté de communes du Val de l'Indre) : jeunes ou adultes
- Les employeurs :** Particuliers, entreprises, collectivités, associations du Val de l'Indre et communes limitrophes

**Objet de notre structure :**

- proposer des CONTRATS DE TRAVAIL** à temps partiel auprès de particuliers, entreprises, associations, artisans, commerçants en parallèle d'un accompagnement dans leur projet professionnel.
- recruter du personnel**

**Pour les particuliers :** prestations adaptées à vos besoins dans le domaine du

service à la personne : entretien du logement, repassage, travaux de jardinage... (avantages : 50% de déduction fiscale, possibilité paiement CESU préfinancés obtenus auprès des comités d'entreprise)

**Pour les collectivités, entreprises, associations :** assurer les absences, congés, surcroît d'activités dans le domaine du nettoyage, jardinage, manutention, chantier encadré...



**Horaires d'ouverture :**  
Du lundi au vendredi de  
8h30 à 12h30 et de 13h30 à 17h30 -  
Vendredi : fermeture à 16h00



**Tél : 02 47 65 92 52  
accueil.ats@espacemploi.info**

**Directrice : Fabienne ROMAIN  
Relations clients : Marie-José Boutet  
Président ATS : Frédéric BOUTOUX  
Président SERVIVAL : Lucien VIALLE**

Les financeurs de l'Espace Emploi : Communauté de Communes du Val de l'Indre (CCVI), Conseil Général d'Indre-et-Loire, Fonds Social Européen, Mission Locale de Touraine, DIRECCTE, Conseil Régional du Centre.





## Culture et loisirs



### Anim'à Livres

#### L'activité :

L'association développe pour tous, des activités culturelles et des animations autour de la lecture et des livres, en coopération avec les professionnels de la Médiathèque (agents de la Communauté de Communes du Val de l'Indre).

#### Les animations permanentes à la Médiathèque par les bénévoles de l'association :

**Accueil des classes :** les élèves des écoles "Les Sources", "Joseph Bourreau", et "Sainte-Thérèse" sont accueillis (hors ouverture au public) pour le choix de livres et un temps de lecture d'histoire, toute l'année scolaire, 3 demi-journées par semaine.

**"Raconte-moi une histoire" :** chaque 2<sup>ème</sup> mercredi du mois, lecture d'histoires aux enfants, à la demande.

**Le "scrabble" :** se déroule le 1<sup>er</sup> et le 3<sup>ème</sup> samedi après-midi du mois dès 14 heures.

#### Les temps forts de l'année 2016 à la Médiathèque :

- Le spectacle **"Tombé sur un Livre"** spectacle tout public gratuit.

- La **"Balade Contée-chantée"** : chants africains par la chorale Akwaba'a et contes africains ont ponctué la balade dans les rues d'Esvres.
- La soirée **"lecture-pyjama"** pour les plus jeunes et leur famille, organisée par des bénévoles de l'association.
- La conférence sur **"Les chemins de fer"** par Pierre Stevoux.
- La **"quinzaine du livre jeunesse"**.
- **Le Forum des Associations** : présence annuelle pour présenter ce qui est fait et susciter l'intérêt de nouveaux bénévoles pour continuer toutes nos activités et développer de nouveaux projets autour du livre et de la lecture.

#### Les animations ponctuelles :

Présentations de livres ; Dédicaces ; Présences d'auteurs ; Conférences ; Expositions de livres, de photos, de documents sur des thèmes précis, ..., rythment l'année...

**Présidente : Marie-Brigitte Destouches**

**Vice-présidente : Marie-Claude Versavel**



**Contact : Marie-Brigitte**

**Destouches. Tél. : 02 47 26 43 47**

**Mail : mariebdestouches@wanadoo.fr**

## Objectif Images

#### Le club s'intéresse exclusivement à la photographie numérique.

Les membres se réunissent les lundis et jeudis soirs, hors vacances scolaires, de 18h30 à 20h pour des sorties photos afin que chacun connaisse son matériel et apprenne les techniques de prise de vue..., pour le traitement informatique de l'image avec des logiciels tels que Picasa, Photoshop, pour le classement, le cadrage, l'éclairage, les montages, le diaporama... ou pour des exposés et des conférences. Ces soirées se passent soit à la médiathèque soit à la salle de la Papautrie.

Les adhérents assurent aussi des reportages lors des manifestations communales et à la demande des autres associations esvriennes. Individuellement, par groupe ou en club, des **expositions mensuelles** sont présentées à la médiathèque. Ces expositions font l'objet d'un travail de prise de vue, de traitement et de tri par l'ensemble des membres.

#### Le club organise les Rencontres Photographiques : en 2017 elles se sont tenues du 24 au 28 mai.

Dans la salle des Fêtes, l'exposition sur le thème "Masculin-Féminin" a été présentée par le club et une dizaine de clubs invités. Un concours sur le thème "Vitesse" a récompensé les photographes amateurs de la CCTVI (un prix du jury et un prix du public pour adultes et jeunes).

Et aussi une exposition extérieure... surprises en préparation ! Des grands formats, une chasse aux images et d'autres animations



**Les lauréats des Rencontres 2016, accompagnés de l'invité d'honneur, Olivier Pain.**

pour faire d'Esvres le pôle photographique de la CCTVI et du sud de l'agglomération.

**Cotisation annuelle : 50 € pour les adultes, 70 € pour les couples, 20 € pour les mineurs, étudiants et chômeurs.**



**Contacts : www.objectif-images-esvres.fr**

**www.facebook.com/groups/ObjectifImages**

**Mail : esvres.club.photo@gmail.com**

**Christophe Versavel, président : 02 47 26 44 31**



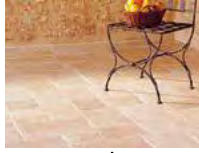
**JARDIPRIX, c'est tout le jardin,  
le bâti et la déco en arrivage.  
La qualité à prix bas !**



L'AMENAGEMENT BOIS



LES VÉGÉTAUX



LE BÂTI



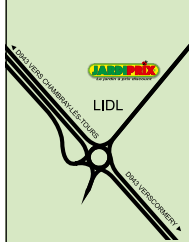
LA DÉCORATION



LA POTERIE



LES ENGRAIS



**ESVRES SUR INDRE**  
7 allée de Dion Bouton  
(à côté de LIDL)  
**02 47 42 96 53**

OUVERT du lundi au samedi  
de 9h30 à 12h30  
et de 14h00 à 19h00  
le dimanche de 9h00 à 12h30



Bénéficiez  
d'avantages exclusifs

avec la Carte de fidélité\* !

\* plus de renseignement en magasin



[www.jardiprix.com](http://www.jardiprix.com)



**Le spécialiste culinaire  
local à votre service**

**Nos engagements :**

- Une garantie de proximité
- Une restauration sur mesure
- Des produits frais et locaux au menu
- Une cuisine traditionnelle préparée sur place



**Une expertise en restauration  
collective pour :**

- Les entreprises
- L'enseignement public et privé
- Le médico-social



**En chiffres :**

- **250** collaborateurs
- **76** établissements clients
- **12 000** repas préparés par jour
- **27** ans d'expérience

**28 rue des Granges Galand 37550 St Avertin  
02 47 48 10 30**



Vente Installation Entretien & Dépannage

**L'ouverture vers le futur**

Professionalisme - Qualité - Réactivité - Proximité



**Visitez notre showroom**

Amédée et Léon Bollée - ZA Le Grand Berchenay  
37320 ESVRES SUR INDRE

**automatismes-86-37.fr - 02 47 35 63 32**



## Chorales Akwaba

L'association est composée de :

- la chorale Akwaba-A (50 membres) menée d'une main de maître par Maryse TOUPIN ; un répertoire varié de chants africains, slaves, variété française... **Répétition tous les mardis à 20h30**
- les Marins d'Indre (60 membres) dirigés par Maryse Toupin, ont au programme des chants de marins
- Akwa-gospel (31 membres) dirigé par Karen GOBBY, gospel traditionnel et contemporain. **Répétition un vendredi par mois, organisation de stages.**
- Akwa-Rihom (22 membres issus des autres groupes) dirigé par Bernard LEGUEN. Répétition un vendredi par mois.
- Akwa-jig (9 musiciens issus des différentes chorales) dirigé par Maryse Toupin. Musique traditionnelle de France et d'ailleurs, animation de bal folk.

### Les temps forts

L'association a proposé aux Esvriens pour fêter les 20<sup>e</sup> rencontres le 27 janvier "le fabuleux destin de François charpentier de bord" par les Marins d'Indre et Akwa-jig et le 30 janvier la traditionnelle rencontre de Chorales ; le public a pu écouter les programmes des 2 chorales invitées : Villadomerii de Villedômer, la chorale du Val de Cisse de Nazelles-Négron, Akwa-Rihom, Akwa- Gospel et Akwaba-A. Les Marins d'Indre doivent réitérer leur prestation lors du Festival du Louroux début septembre, à Saint-Avertin en octobre pour l'association Touraine Québec, une autre manifestation est prévue avec le Lion's club.

Contact : M. VERGEAU  
- Tél. : 06 80 60 72 42  
Mairie - 37320 ESVRES  
Mail : marylene.vergeau@wanadoo.fr

Présidente : Marylène VERGEAU  
Vice présidente : Maryse TOUPIN  
Trésorière : Véronique BOURGOING  
Secrétaire : Evelyne RONDEAU

## Ouverture aux arts

L'Association "Ouverture aux Arts" a été créée en 1983 sous l'impulsion d'un petit groupe de personnes désireuses de développer l'éducation artistique des enfants et des adultes. Sa devise est : "la pensée aide la main, autant que la main aide la pensée".

**Deux catégories d'ateliers sont proposées :**

- ateliers créatifs - découverte ou approfondissement des arts pour le plaisir - art floral, mosaïque, création de bijoux, arts plastiques : dessin, peinture, modelage, sculpture et ateliers pour jeunes
- ateliers d'accompagnement personnalisé "l'Art au Cœur de Soi" : peinture, dessin, modelage et sculpture sur stéatite

Présidente : Catherine de COLBERT

Contact : J. M. PITROIS  
Tél. : 06 12 97 81 06  
Messagerie : ouvertureauxarts@gmail.com - Site : www.ouvertureauxarts.com



## Union Musicale d'Esvres

La musique améliore l'humeur, réduit l'anxiété, permet de s'exprimer et de contrôler ses émotions.

Elle développe la créativité, la sensibilité, la curiosité, la concentration, la maîtrise de soi... **BREF, c'est tendance !**

### Notre association propose :

- **L'éveil musical** : dès 5/6 ans. Jeux de rythmes, chants, découverte des instruments, écoute musicale.
  - **La formation musicale** : Cycle 1 et cycle 2. Lecture de notes, du rythme, chant, écoute musicale, théorie.
  - **Cours d'instruments** : **Enfants à partir de 6 ans et adultes (même débutants)** : Clarinette, saxophone, trompette, flûte traversière, batterie et percussions.
  - **A partir de 10 ans** : Tuba et guitare basse.
- Tous les cours sont dispensés par des professeurs diplômés d'Etat.

### Pratique collective :

- **Orchestre des jeunes musiciens** : Pour les élèves ayant 2 ou 3 ans de pratique instrumentale (selon le niveau). Répétitions tous les mercredis de 18h30 à 19h30.

- **Orchestre d'harmonie** : Les répétitions ont lieu tous les vendredis de 20h45 à 22h30. Le répertoire est varié et renouvelé chaque année. Morceaux à venir : A tribute to Yves Montand, The legend of the Amber Room, Mack the knife, A fifth oh Beethoven...

**NOUS RECRUTONS tous les musiciens souhaitant évoluer dans une ambiance conviviale.**

**Nous proposons environ 6 concerts par an.**

L'orchestre des jeunes musiciens et l'harmonie sont dirigés par Alain Le Bronec.

Contact : unionmusicaleesvres@gmail.com



## Club de l'Amitié

Le Club de l'Amitié se porte très bien, cette année nous avons accueilli encore de nouveaux adhérents.

La Présidente, Mme Josette CLAIRE, remercie tous les sociétaires pour leur fidélité et leur implication dans nos multiples activités. Nous accueillons toutes les personnes qui veulent voyager, sortir une journée, passer un moment agréable au Club et faire de nouvelles rencontres amicales.

**Le montant de la cotisation annuelle est de 20 €.**

### En 2016,

Nous avons fait **4 sorties d'une journée** :

- une visite au château de Veuil (36) avec animation et banquet médiéval,
- un spectacle grandiose sur glace à Holiday on Ice
- une visite au hameau de Pirelonge (17) avec ses distilleries de cognac et de parfums
- un déjeuner spectacle au Cabaret "Skarabet", comédie musicale sur la vie de George Sand

En juin, nous avons fait un magnifique **voyage de 8 jours aux Iles Baléares**, et en août un agréable pique-nique au bord de l'eau.

Sans oublier la **galette des rois** en janvier,



les 3 thés dansants avec des orchestres réputés ainsi que le repas de Noël.

### En 2017,

La galette des rois a été organisée le 12 janvier 2017.

Nous avons prévu un **voyage d'une semaine en Sicile**, mais c'est déjà complet, toutes les réservations sont faites. Pour les sorties d'une journée une seule est programmée pour l'instant **"Les Bodin's" en juillet**.

Nous avons aussi prévu des **thés dansants** :

- le 22 janvier avec l'orchestre Dominic Allan
- le 19 février avec l'orchestre Franck Siroteau

- le 22 octobre avec l'orchestre Dominic Allan

**Le repas de Noël aura lieu le 7 décembre.**

**Tous les vendredis après-midi**, vous pouvez nous rejoindre de 14h00 à 17h30 à la salle de la Papautrie pour jouer aux cartes, au scrabble, etc, et **tous les mercredis matin** à la "gymnastique d'équilibre" de 11h00 à 12h00 à la salle du dojo pour vous maintenir en forme.

**Le mercredi, une fois par mois**, vous pouvez assister aux projections des films à Montbazou de "Connaissance du Monde".



**Contact : la Présidente  
Mme Josette CLAIRE**

**Tél. : 02 47 26 49 75**

**mail : madeleinepineau@orange.fr**

## Comité de Jumelage d'Esvres (CJE)

Une année bien remplie s'est achevée qui démontre une fois de plus le dynamisme du Comité de Jumelage et les excellentes relations qui unissent nos villes jumelles. Tous sont concernés, les anciens, les familles et les jeunes qui participent régulièrement à nos actions.

Comme chaque année, nous avons participé à la Fête de l'Europe organisée à Sorigny le dimanche 22 mai. Une journée

particulièrement marquée par une conférence sur "L'Europe au quotidien" et une exposition de peintures sur le thème des villes d'Europe de l'atelier Aquarelle du lycée Grandmont. Esvres devrait être le lieu de cette manifestation en 2017, le 13 mai. Les liens d'amitié noués depuis plusieurs décennies demeurent. Du samedi 14 mai au mardi 17 mai, week-end de la Pentecôte, les Esvriens ont reçu nos amis de Riesbürg

et de Casaleone, accompagnés des maires W. Freihart et A. Gennari, ainsi que d'un groupe de jeunes footballeurs allemands sous la responsabilité de S. Singer. Rendez-vous est pris en 2017 pour rencontrer chez eux nos amis riesbourgeois pendant le week-end de l'Ascension.

Les jeunes et leurs familles participent depuis plusieurs années aux activités du CJE, en particulier la dernière semaine d'août (du 21 au 28 en 2016) pour le stage multilinguistique, co-organisé avec la municipalité, des 11-14 ans et pour la deuxième année en 2016. Aux mêmes dates que les plus jeunes, les 15-17 ans ont reçu en famille leurs correspondants étrangers. Ainsi, 48 jeunes de 11 à 17 ans, et leurs 14 accompagnateurs ont partagé cette semaine d'échanges rendue possible par l'engagement de 18 familles esvriennes. Rendez-vous à Casaleone en 2017.

### Départ à la fin du séjour des jeunes en août



**Faute de réponses à nos sollicitations répétées depuis plusieurs années, notre partenariat avec la ville camerounaise de Messaména a été suspendu.** Nous devons donc rechercher de nouvelles actions de solidarité.



## Société d'Horticulture de Touraine (SHOT)

### Le fleurissement, l'embellissement de nos villes et villages et une action collective sont indispensables à la stabilité de nos espaces.

Les plantes herbacées, annonciatrices des saisons, peuvent être spontanées (indigènes, naturalisées), horticoles (annuelles, bisannuelles, automnales). Elles sont toutes indispensables et complémentaires. Cette année, sous la canicule, les fleurs des plantes spontanées ont été très vite fanées, n'assurant pas l'alimentation en pollen et nectar aux insectes butineurs. Ils n'ont pu survivre que grâce aux plantes saisonnières estivales dont les astéracées (rose d'Inde, œillet d'Inde...).

L'utilisation de plantes vivaces a vu ses limites cette année. Elles n'ont pas résisté aux aléas climatiques extrêmes de cet été. Les plantations printanières des arbres et arbustes sont à refaire, les gazons non adaptés sont et resteront des paillasons. Les excès ne sont jamais profitables. Il faut raisonner, garder la sagesse du jardinier afin de s'adapter au climat tout en maintenant un équilibre végétal et un respect des saisons. Depuis le 1<sup>er</sup> janvier 2017, les collectivités ne peuvent plus utiliser de produits phytomédicaments dans les lieux publics à l'exception des cimetières et terrains de sport. L'utilisation de certains produits jugés non dangereux et de produits de bio contrôle sera possible. Cependant les actions seront sans doute un peu moins durables d'où un changement dans la gestion des espaces.

L'action collective citée précédemment doit également se retrouver dans les entretiens de nos espaces afin que les graines des plantes envahissantes et invasives ne contaminent pas le jardin des voisins.

Si chacun à son échelle assure une vigilance sur les adventices, un embellissement par des végétaux vivaces et horticoles, notre belle ville d'Esvres restera à son niveau "1 Fleur" et pourra atteindre sans soucis le niveau "2 Fleurs".

Félicitations aux jardiniers privés pour leurs beaux jardins et aux jardiniers municipaux qui ont œuvré dans de nouveaux aménagements fleuris (bacs fleuris). Surtout pas de découragement face au vandalisme et aux vols.

**La SHOT, association Loi 1901, offre un lieu d'accueil, d'échange et d'amitié pour les amateurs, les professionnels et tous les curieux de jardins, de parcs, de végétaux et de botanique**

Elle compte 390 adhérents.

**La SHOT propose à ses adhérents...**

- un "jardin des idées" et des cours de Jardinage tous les 2<sup>ème</sup> samedi du mois à la Gloriette et des cours sur site suivant les besoins des adhérents
- un atelier d'Art Floral : tous les 3<sup>ème</sup> vendredi de chaque mois à la Gloriette
- des voyages-découvertes (en 2016 la Belgique avec les Florales de Gand et les Pays-Bas ; en 2017, l'Italie : les jardins en Vénétie.)
- des conférences (pivoines, plantes vivaces, éco-jardinage)
- des clubs spécialisés (fuchsias, plantes vivaces, roses, plantes vertes...)
- une bibliothèque
- un bulletin trimestriel et des fiches pratiques... Le bulletin permet de découvrir des plantes, leur culture, leur utilisation, de découvrir des jardins, des techniques de jardinage... La fiche technique traite

d'un sujet précis tel que les haies, les plantes aquatiques...

Des sections locales existent à travers l'Indre-et-Loire dont **la SECTION VAL de L'INDRE d'Azay-le-Rideau à Reignac-sur-Indre.**

Elle organise les concours des Maisons Fleuries, Mairies Fleuries et Ponts Fleuris, organise des demi-journées de cours de jardinage, taille..., conférences sur éco-jardinage et produits de bio-contrôles

Correspondant à Esvres : M. FRIOT - "Le Pavillon" - 37320 ESVRES  
Déléguée par le Conseil Départemental, la SHOT a en charge l'organisation des concours de fleurissement au niveau du département : Villes et Villages Fleuris, Maisons Fleuries, Activités Loisirs-Tourisme, Offices de Tourisme. Des membres de la SHOT font partie du jury départemental, régional et national.

**Présidente : Maryse FRIOT**

**Adhésion annuelle (année civile) : 21 € / personne - 32 € / couple**



**Contacts : Local au Jardin Botanique de Tours :**

**35 boulevard Tonnellé - 37000 Tours**

**Tél : 02 47 49 26 48**

**mel : shotfleurissement37@wanadoo.fr**

**Site : www.shot37.fr**



## Lauréats du fleurissement 2016

La remise des prix du 28 octobre a permis de mettre à l'honneur les inscrits suivants : **Printemps**

1- M. et Mme PETIT Françoise et Jean-Marie

### Été

**Jardins visibles de la rue**

1- M. GANGNEUX Jean-Yves

**Parc Paysagé**

1- M. et Mme DENOUAL Joseph

### Balcons

1- Mme SEIGNEUR Claude

1- Mme TOURMEAU Nicole

### Jardins intérieurs

1- M. et Mme BRINET Charles

### Potagers

1- M. JULIEN Daniel

1- M. ROUSSEAU Claude

### Fermes Fleuries

1- Mme COSSON Léa

### Fermes Fleuries (retraités)

1- Mme CHASTENET Mauricette

### Commerces

1- M et Mme ANTUNES - "Aux Bons Enfants"

**Les lauréats 2016 sont inscrits d'office pour 2017 et toute personne souhaitant participer au concours 2017 peut prendre contact avec la mairie ou Mme Friot - Le Pavillon à Esvres et compléter le coupon disponible à l'accueil.**

Sylvie QUENEAU

## Balades Evriennes

Notre club, 157 adhérents, affiche une belle vitalité et continue de proposer de nombreuses activités de randonnées.

### En 2016

- Marche nordique le lundi
- "Randonnettes" le mardi dont le succès est grandissant
- Randonnées le jeudi et certains dimanches
- Nos séjours :
  - du 13 au 30 janvier Raquettes à Lamoura (Jura) (35 participants)
  - du 24 septembre au 01 octobre en Corrèze (29 participants)
- Notre activité d'entretien et balisage des chemins (150 km) sans laquelle les randonneurs ne pourraient emprunter nos chemins en sécurité.
- Nos randonnées ouvertes à tous en mars et septembre.
- La rando ADOT à Evvres, la Rando pour tous à Tours (sous l'égide du CDRP 37), etc
- Notre participation annuelle au festival de randonnées pédestres, Chambourg Les ânes de Baalammm) et Truyes

La soirée photos pour nos adhérents, le 18 novembre, a permis de nous remémorer tous ces bons moments.

### En 2017

Nous organiserons les habituelles randonnées du club, un séjour en Autriche au Tyrol en Juin et un ou deux autres séjours en préparation.

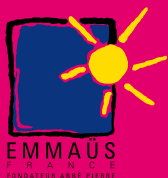
N'hésitez pas à vous renseigner.



Si la randonnée et ses bienfaits vous tentent, notre club dynamique saura vous accueillir. N'hésitez pas, venez nous rejoindre.

**Contacts : Gérard DEPLAIS (Président)**  
02 47 26 45 78  
**François BERNARD (Vice-Président)** 06 33 69 54 66  
Internet : [www.baladesevriennes.fr](http://www.baladesevriennes.fr)

## Emmaüs près de chez vous !



Contre les difficultés de la vie, une chaîne de solidarité !

A la Pommeraye, 50 personnes sont accueillies. La communauté, grâce à leur travail, aidée de bénévoles, vit et peut soutenir des actions de solidarité dans notre région.

Comment cela est-il possible ? Grâce à vous ! Ne jetez plus ce qui ne vous sert plus mais peut être réutilisé. Apportez-le à Emmaüs (enlèvement gratuit possible en téléphonant au 02 47 26 43 25).

Tout sera trié, remis en état pour être revendu ou recyclé (meubles, bibelots, vaisselle, vêtements, linge, livres, disques, jouets, appareils ménagers et divers...). Le bénéfice des ventes nous permet d'aider ceux qui sont en difficulté et de faire aboutir nos projets.

Si vous avez un peu de temps libre, venez rejoindre l'équipe de bénévoles. Il y a toujours quelque chose à faire.

Pour en savoir plus sur notre action, nos activités, nos horaires, nos ventes, nos sites, consultez notre site internet : [www.emmaus-touraine.org](http://www.emmaus-touraine.org)



**Contacts :**

- **Président de l'association, Henri Gaumé**
- **Responsable de la communauté, Laurent Kaeuffer**

## Union Nationale des Combattants

**PRESIDENT : Jean Claude ARCHAMBAULT**

**VICE PRESIDENT : Charles BRINET**

**SECRETAIRE : Pierre BOISSEAU**

**TRESORIER : Robert GELUGNE**

**PORTE DRAPEAU : Lucien MOREAU, Raymond BODIN**

L'association compte 41 adhérents dont 2 Soldats de France après que notre camarade Robert Boucher nous ait quittés en juillet dernier.

### Faits marquants 2016

- 16 janvier : Assemblée générale
  - 6 février : Soirée dansante
  - 9 avril : loto
  - 26 juin : Méchoui
  - 8 et 9 septembre : voyage dans le golfe du Morbihan
  - **Comme il se doit, l'association participe aux commémorations :**
    - 24 avril : journée de la Déportation
    - 8 mai : commémoration de l'Armistice suivie d'un déjeuner
    - 18 juin : appel du Général de Gaulle
    - 11 novembre : armistice du 11 novembre
    - 5 décembre : commémoration Algérie, Tunisie, Maroc
- L'ensemble des activités et notre présence aux commémorations continueront en 2017.

### A NOTER QUE :

- L'assemblée générale a eu lieu le 14 janvier 2017.
- La soirée dansante a eu lieu le 4 février 2017.

**VOUS SOUHAITEZ ADHERER A NOTRE ASSOCIATION, VENEZ NOUS REJOINDRE (cotisation annuelle : 22 €)**



**Contact : Jean Claude ARCHAMBAULT, Tél.**  
02 47 26 44 07 ou 06 08 24 14 51  
e-mail : [jean-claude.archambault@cegetel.net](mailto:jean-claude.archambault@cegetel.net)

## Les Cousettes Esvriennes

Réunies tous les jeudis de 14h00 à 17h00 à la salle de la Papautrie à Esvres pour travailler dans la bonne humeur. Retouche de vêtements pour leur donner une seconde vie, de nouvelles créations pour les grands et les petits, le tricot et la broderie - nous sommes des passionnées.

Tissu, bobines de fil, pelotes de laine, nappes à broder- cela nous parle et nous donne envie de réaliser de beaux projets créatifs.

Notre devise : laissez libre cours à votre créativité !

**Contacts : Présidente : Bridgene ARNAUD**  
**Tél : 02 47 26 46 12**  
**Email : [bridgene.arnaud@gmail.com](mailto:bridgene.arnaud@gmail.com)**



## Maison des Talents

La Maison des Talents est une association culturelle qui a pour vocation de proposer au plus grand nombre à tarifs étudiés des cours individuels hebdomadaires de piano, de guitare et de violon, mais aussi des cours collectifs de formation musicale (piano/violon et chant enfant), d'orchestre de guitares et de chant. Cette année, en plus de l'activité théâtre enfants le mardi soir, l'association a ouvert une activité théâtre adultes le mercredi soir.

Au mois de juin, une représentation de théâtre et un concert des élèves devant parents et amis clôturent l'année écoulée.

Un stage de théâtre pour les 6/14 ans est organisé pendant les vacances de la Toussaint.

Une fois par an, l'association s'associe avec la Compagnie Gavroche pour vous proposer une pièce de théâtre à la salle des Fêtes. Après Molière et le Malade Imaginaire l'an passé, en 2017 il s'agissait des Courtes de Grumberg le 25 février.

**Présidente : Kathia PHILIPPONNEAU**

**Contact : [mdt.esvres@yahoo.fr](mailto:mdt.esvres@yahoo.fr)**  
**ou 06 23 48 33 85**

## Twinkly Line Dancers

La danse en ligne, qu'est-ce que c'est ? Une pincée de bonne humeur, un grand choix de chorégraphies, des musiques modernes et variées, des danseurs en ligne et c'est parti !!

Née à ESVRES le 25 janvier 2014 sous la présidence de Madame Laurence

GILBERT, l'association Twinkly Line Dancers vous propose l'apprentissage de la danse en ligne. Ouverte à tous, hommes, femmes et enfants, l'association compte aujourd'hui près de 50 danseurs adhérents.

Organisatrice de soirées dansantes,

participation au Hop Swing Festival et à l'American Tours Festival, toute l'équipe de Twinkly Line Dancers se mobilise pour vous apporter et vous garantir un maximum de plaisir autour de la danse.

Dispensée dans une ambiance conviviale et décontractée, sur tous types de rythmes et de musiques, de la salsa à la pop, en passant par le rock, le funk ou les musiques irlandaises, la danse en ligne est une discipline complète, excellente pour la mémoire et pour tous les goûts.

Alors quel que soit votre âge, que vous soyez seul(e) ou en couple, débutant(e) ou confirmé(e), entre amis ou en famille, n'attendez plus, faites le premier pas, l'association s'occupe du reste ! Venez nous rejoindre et partager avec nous le dancefloor les lundi et mercredi, de 19 h à 20h15 et de 20h30 à 21h45 (heures des cours), et le mardi de 17h30 à 18h30 (pour les enfants à partir de 7 ans).



**Contact : bureau**  
**au 07 83 53 61 54**  
**[twinklylinedancers@gmail.com](mailto:twinklylinedancers@gmail.com)**

Sylvie QUENEAU

## Les Amis des Sablons

L'association "Les Amis des Sablons" a pour but de promouvoir l'équitation et d'animer les Ecuries des Sablons, situées au "Coin du Mur", à Esvres. L'association organise des animations équestres (jeux à poneys, après-midi à thème, initiations parents, balades, ...), des soirées ainsi que des sorties (avec ou sans relation avec le cheval), afin de créer une ambiance conviviale en réunissant les cavaliers, leur famille, et leurs amis. L'association est aussi présente pour aider le centre équestre : organisation de compétitions ouvertes au public, travaux d'amélioration des installations, communication.

La saison 2016-2017 a démarré dans la



bonne humeur et la convivialité : jeux à poneys, challenge interne (initiation à la compétition sans stress !), initiation pour les parents, .... Les compétitions annuelles du mois de juin (3 rendez-vous cette année) sont une nouvelle fois l'occasion d'accueillir de nombreux cavaliers sur les pistes de Jean-Philippe Faouen (fondateur et directeur du centre équestre) dans la bonne

ambiance habituelle des écuries, toujours appréciée des participants et du public. Grâce aux bénévoles de l'association, l'accueil au sein du centre équestre est un succès. Le calme et la précision du dressage d'un côté, l'adrénaline et le risque du saut d'obstacles de l'autre: il y en a pour tous les goûts ! Pour suivre notre actualité, rendez-vous sur notre site internet : [www.lesecuriesdessablons.fr](http://www.lesecuriesdessablons.fr)

**Contact : [amisdessablons@gmail.com](mailto:amisdessablons@gmail.com) ou au 06 88 75 42 65 (Mathilde Masson - Présidente). La cotisation annuelle est de 8 euros.**



## Le Qi Gong "Entre Ciel Et Terre"

Au bord de l'Indre, dans la lumineuse et spacieuse salle de la Quintaine, les adeptes du Qi Gong se retrouvent nombreux pour pratiquer cet art millénaire venu de Chine qui a pour but d'améliorer la santé en régulant et en harmonisant l'énergie vitale du corps. Cette pratique permet également d'assouplir les articulations, de renforcer la musculature et de calmer le mental.

Les tracas sont laissés au vestiaire, le corps et le mental se détendent : guidé par Pascale Perraguin, diplômée de l'institut du Quimétao et de la Fédération des Enseignants de Qi Gong, Arts Energétiques, on "s'enracine", on cherche la fluidité du mouvement, on respire profondément, on se relie à l'énergie de la terre, on cultive "le sourire intérieur"... Très accessibles et variés, les exercices permettent à chacun, débutant ou confirmé, d'harmoniser le corps, le souffle et le mental.

L'association propose trois cours hebdomadaires : mercredi de 18h15 à 19h30, jeudi de 9h à 10h30, samedi de 9h à 10h30 et des ateliers et stages à thèmes le dimanche matin de 9h à 12h30. Cette année : l'enracinement, la Médecine Traditionnelle Chinoise et le Qi Gong des Six Sons Thérapeutiques, le Qi Gong pour l'hiver, le Qi Gong pour le dos, le Qi Gong pour les cervicalgies, le Qi Gong pour la femme.

**Cotisation annuelle : 214 €**

**Bureau : Présidente : Fabienne Defendi**

**Contacts : [entrecieletterre37@orange.fr](mailto:entrecieletterre37@orange.fr)  
02 47 34 07 38**

## Salsa Evena : la salsa cubaine pour tous !

L'association SALSA EVENA, présidée par Aurélie Deshayes, propose des cours de salsa cubaine tous les jeudis soir à la salle des fêtes d'Esvres, de 19h30 à 21h30. Ces cours sont accessibles à tous, débutant ou confirmé, et animés par Jean-Luc Salvador dans une ambiance conviviale et chaleureuse. Cette année, il est également proposé des stages de Kizomba, pendant les vacances scolaires. Pour clôturer la saison, nous organiserons une soirée latino le samedi 24 juin 2017.

**Contacts : 07 89 63 29 93  
[salsa.evena@outlook.com](mailto:salsa.evena@outlook.com)  
ou sur notre page facebook**





Sports

# Foulées du Noble Joué, le plaisir de courir à Esvres

Association d'une centaine d'adhérents de tous niveaux, débutants ou confirmés, dont le but est la course à pied en groupe, pour progresser ou se détendre lors des **footings organisés le dimanche matin ou en semaine le soir.**

Participation aux courses sur routes ou trails nature organisés par le comité départemental des courses hors stade (CDCHS37) dans le département ou ailleurs.

Les FNJ sont présents aux grands événements du département tels les 10 & 20 km de Tours, le marathon Tours Loire Valley, à l'Even Trail, le trail des Caves de Panzoult, Trail Again en forêt de Loches, trail de Pont de Ruan.

**L'association organise en 2017 :**

- sortie Week-end Rando-trail de montagne au Mont-Dore le 1<sup>er</sup> mai



- les 15<sup>e</sup> Foulées du Noble Joué le 18 juin
- sortie au marathon du Médoc en Gironde
- footing du Téléthon le 3 décembre

**Président : Noel COSSON**

**Contact :** Mail : [foulées-du-noble-joue@wanadoo.com](mailto:foulées-du-noble-joue@wanadoo.com)  
 Internet : [www.fouleesdunoblejoue.wordpress.com](http://www.fouleesdunoblejoue.wordpress.com)  
 Facebook : **Foulées du Noble Joué**

# Club d'Escalade d'Esvres (C2E)

Bientôt 20 ans que le Club d'Escalade d'Esvres accueille les jeunes grimpeurs et les moins jeunes (de 7 ans à bien plus). La découverte de l'activité, le perfectionnement, le loisir ou la pratique assidue sont les différentes facettes de notre club.

L'objectif étant d'amener les adhérents vers une grimpe responsable et respectueuse mais aussi d'acquérir l'autonomie en toute sécurité.

Quand les beaux jours arriveront, nous quitterons le gymnase d'Esvres, pour aller grimper dehors, à Chambray, à la "tête de Pâques".

Les week-ends de printemps pourraient bien en trouver certains sur les roches naturelles de Beauvoir, de Saulges.

Grimpeuses, grimpeurs et parents réservez le deuxième week-end de juin pour notre sortie de fin de saison, avec tous les grimpeurs du club, à Angles sur Anglin.

**Horaires des cours d'escalade encadrés par des BE (Brevetés d'Etat) :**  
**Enfants de 7 à 9 ans et débutants :**  
 Le jeudi de 18h00 à 19h15  
**Enfants de 10 à 12 ans et confirmés :**  
 Le jeudi de 19h15 à 20h30  
**Adolescents de 13 à 16 ans :**  
 Le lundi de 18h30 à 20h00  
**Horaires des séances d'escalade encadrés par les initiateurs du club :**



**Adultes (escalade libre) :**  
 Le lundi de 20h00 à 22h00  
**Adultes (technique et perfectionnement) :** Le jeudi de 20h30 à 22h00

Merci aux bénévoles du club pour leur dynamisme, leur bonne humeur et leur disponibilité.

**Contact :** <http://c2e37.free.fr>  
 Email : [c2e37@free.fr](mailto:c2e37@free.fr)



Sylvie QUENEAU

## Esvres Volley-ball

Le club d'Esvres Volley-Ball est composé de plusieurs sections. Une section jeune accueille les enfants et les adolescents de 7 à 20 ans répartis dans 6 niveaux distincts avec des entraînements le lundi ou le

jeudi encadrés par des entraîneurs diplômés et des compétitions plusieurs samedis par an dans le cadre de la FFVB. Une section adulte accueille une équipe femme inscrite en FFVB et quatre équipes adultes

en UFOLEP avec des entraînements le lundi et des compétitions la semaine, le lundi ou le jeudi.

L'EVB est un club de volley-ball dynamique qui en 3 ans a donc ouvert une école de volley qui ne cesse de croître sous l'égide d'une équipe bénévole et dynamique. Elle est soutenue par de nombreux sponsors permettant la mise à disposition pour les différents joueurs de tenues pour les compétitions. Cette belle aventure permet au club d'être le 3<sup>ème</sup> du département avec une ambition pour les années suivantes d'équipes régionales.

N'hésitez pas à venir nous rencontrer lors des entraînements ou lors des matchs le lundi et le jeudi soir à partir de 20h30 ou de prendre contact avec nous.

**Président : Chantrel Gilles**

**Contact : 06 30 60 75 18**  
[esvresvolleyball@gmail.com](mailto:esvresvolleyball@gmail.com)



## Tennis Club d'Esvres

Pour la saison 2016/2017 quelques changements ont eu lieu à l'école de tennis. En effet il n'y a plus de cours le samedi matin pour les enfants pour cause de difficulté à trouver un éducateur sur ce créneau. Ceci libère les réservations de salle pour les licenciés adultes.

Malgré tout le club organise 14 heures de cours chaque semaine pour les jeunes et les adultes, ceux-ci sont dispensés par 3 professeurs, 2 diplômés d'état et 1 éducateur AIMT.

Les temps forts du club sont le tournoi open qui a eu lieu en juillet et qui a réuni cette année près de 140 inscrits du département et d'ailleurs, puis le tournoi interne qui se déroule sur plusieurs mois et qui s'achève en septembre par un moment convivial.

### Des résultats constants en championnats

Sportivement parlant le TC Esvres se porte très bien avec des résultats constants en championnats. L'équipe féminine se place parmi les meilleures dans les championnats départementaux.

Depuis plusieurs années nous espérons la construction d'un club house promis depuis la création de la salle en 2001 ; c'est une énorme difficulté pour l'organisation de nos rencontres, l'accueil des jeunes et des familles de jeunes, des équipes qui

viennent de l'autre bout du département, et de nos salariés.

### Montant des cotisations :

**Ecole de tennis : 122 euros l'année (30 séances)**

**Adultes : 98 euros l'année (licence comprise)**

**Cours adultes : 110 euros (30 séances)**

**Adulte, ayant 1 jeune inscrit à l'école de tennis 60 Euros l'année (licence comprise)**

**Contact : Présidente Monique Trecul : 06 83 71 19 74**  
[tennisclubesvres@yahoo.fr](mailto:tennisclubesvres@yahoo.fr)  
**Pour les inscriptions consulter le site [www.tcesvres.fr](http://www.tcesvres.fr) ou la page facebook**

**Vainqueurs et finalistes du tournoi Open 2016, les arbitres, la juge arbitre et la présidente du TC Esvres.**



## Esvres Judo Club

Comme chaque année, c'est plus de 120 licenciés qui se retrouvent au dojo municipal d'Esvres pour pratiquer leur discipline dans la bonne humeur et la convivialité. Tout en respectant les valeurs caractérisant le judo et les disciplines y étant associées, chacun, du plus jeune au plus aguerri, éprouve toujours l'envie de fouler la surface du tatami (tapis).

Le judo est un sport associant partage et respect d'autrui. L'échange entre les débutants et les plus expérimentés est toujours une source d'enseignement, tant pour celui qui donne, que pour celui qui reçoit.

Le Judo Club d'Esvres a été fondé le 1<sup>er</sup> janvier 1978. En 1980 il se dote de la structure encore en place aujourd'hui grâce à une poignée de bénévoles. C'est en octobre 1991, qu'est née l'association Esvres-Judo-Club. Celle-ci n'a eu de cesse de cultiver cet état d'esprit convivial afin que tous les pratiquants, toutes ambitions confondues, aient toujours plaisir à pousser les portes du dojo pour s'y retrouver.

Les cours sont dispensés par deux professeurs brevetés, ceintures noires 5e et 2e dan.

Les disciplines enseignées à Esvres Judo Club sont :

- Le **Baby-Judo** à partir de 4 ans (le mercredi après-midi)
- Le **Judo** à partir de 6 ans (le lundi et le jeudi en fin d'après-midi et le soir)
- Le **Taïso** (gym & renforcement musculaire) à partir de 14 ans (le mercredi soir)

**Contacts : M. BERTON L. (Président) - 06 11 56 16 73 - M. GEOFFRIEAU P. (secrétariat) 07 83 61 31 08**

## Gymnastique Volontaire d'Esvres

Comme les autres années, après notre participation au forum des associations, les cours ont repris le lundi 5 septembre 2016. Tous les cours ont lieu à la salle multi-activités CCVI, soit :

- Lundi : **Gym** de 14h30 à 15h30
- Mardi : **LIA** de 18h00 à 19h00 suivi de la Gym de 19h00 à 20h00 et de la zumba de 20h00 à 21h00
- Jeudi : **Zumba Kids** de 17h00 à 18h00 puis Gym douce de 18h00 à 19h00.

Tous ces cours sont assurés par notre animatrice Candy.

- Jeudi : **Gym** de 19h00 à 20h00

Ce cours est assuré par Sylvie comme l'année passée.

Si vous souhaitez nous rejoindre, vous pouvez vous présenter aux heures des cours.

**Contact : Présidente : Maguy Raveau  
Tél : 06 23 57 53 33 - Mail : yannick.raveau@sfr.fr**



## Gymnastique Sportive d'Esvres

La Gymnastique Sportive d'Esvres compte cette année près de 225 licenciés, filles et garçons, contre 201 en 2015. Des cours d'éveil gymnique accueillent les enfants à partir de deux ans et demi, le samedi de 11 h à 12 h. Ils ont pour but de développer la motricité des enfants et de leur donner une approche de la gymnastique dans un univers ludique et coloré. Dès l'âge

de quatre ans les gymnastes évoluent en compétitions, sous la forme d'ateliers qui préparent aux bases de la gymnastique. Les entraînements ont lieu le lundi, mercredi, vendredi ou samedi suivant le niveau et l'âge des enfants, à la salle multi-activités d'Esvres. Nous comptons bon nombre d'entraîneurs bénévoles, chapeonnés par Florine Lenoir, diplômée d'Etat.

La cotisation s'élève entre 90 et 185 euros suivant le niveau des gyms.

Grâce à la municipalité d'Esvres, au Conseil Régional, au Conseil Départemental, et au don des licenciés la GSE a pu cette saison se doter d'un praticable, agrès indispensable à la pratique de l'activité.

La GSE a tenu son Assemblée Générale annuelle le 8 décembre 2016 à la Salle Riesbürg à Esvres.

Les 21 et 22 janvier 2017 le club a organisé la compétition départementale chez les grands niveaux. Et pour clôturer la saison le club organisera, en partenariat avec le club d'Artannes, les finales jeunes qui accueilleront plus de 1 000 gymnastes. Ces finales se dérouleront sur les sites de Veigné et Monts.

Vous pourrez trouver toutes les informations concernant la GSE sur le site gymnastique-esvres.fr.

**Contact : gymesvres@yahoo.fr.**



Sylvie QUENEAU

## Club de Badminton Esvrien

En constante augmentation, le CBE, Club de Badminton Esvrien affilié à la FFBad section Loisir, a débuté cette nouvelle saison avec 60 licenciés pour pratiquer ce sport dans une ambiance ludique et conviviale.

La répartition est homogène, 25 joueuses pour 35 joueurs, et 25 jeunes pour 35 adultes.

Grace à son statut "d'école Labellisée",

le CBE avec le comité d'Indre-et-Loire de Badminton, proposent aux adhérents pendant 1h30, une semaine sur deux, des cours avec un entraîneur diplômé. Le mardi pour les jeunes à partir de 9 ans et le vendredi pour les adultes.

Le club vous accueille au gymnase :

- le dimanche de 8h00 à 10h00
- le mardi de 17h30 à 19h00 (créneau réservé aux collégiens)

- le vendredi de 17h00 à 19h00
- le samedi de 14h00 à 16h00

Des rencontres interclubs avec les communes voisines seront organisées tout long de l'année, afin de permettre à nos joueurs d'évoluer et de se confronter à d'autres clubs, le loisir et la convivialité restant de mise.

**Cotisation : JEUNE (75 €) / ADULTE (90 €)**

**Contact :**  
**contact@clubbadesvres.org**  
**Internet : www.clubbadesvres.org**  
**Joël LEVEQUE (président) :**  
**02 47 26 49 32**  
**JB CHEVALIER (trésorier)**  
**Marie Hélène ETIENNE (secrétaire)**



Rencontre avec le club de Joué les Tours



## Evretz

### Bienvenue à Evretz !

Né en 2006, le club est aujourd'hui l'un des grands clubs de la région avec plus de 150 adhérents, depuis plusieurs années, qui viennent à Esvres pour pratiquer le roller et/ou le roller-hockey.

### Nos activités

Roller-hockey : cousin du hockey sur glace, le roller-hockey est un sport d'équipe spectaculaire sans contact physique (interdit par le règlement) ouvert aux garçons et aux filles dès 7 ans.

École de patinage : cette école permet à vos enfants (dès 4 ans) de découvrir les joies du patinage au travers d'activités ludiques encadrées par Mike, responsable diplômé DEJEPS.

Initiation roller : Venez en famille apprendre avec Jean-Noël et Jean-Philippe toutes les subtilités du patinage dans un environnement protégé.

### Projet 2016-2017

Trois mots résumant le projet 2016-2017 d'Evretz : bien-être, compétition et fun ! En effet, depuis quelques années, nous œuvrons à accueillir pour des sessions adaptées tous les publics désirant apprendre à patiner, aussi bien les petits

avec l'école de patinage que les familles avec l'initiation roller. Envie de compétition ? Rejoignez nos équipes de roller-hockey jeunes, séniors masculines ET féminine, évoluant au niveau régional et national. Enfin, pour ceux qui souhaitent simplement profiter des sensations de la glisse, Evretz organise des séances publiques de roller costumées (Roller Party). Evretz continue de grandir, venez participer à l'aventure !

### Envie d'essayer ?

Les deux premières séances sont gratuites et Evretz peut vous prêter des équipements ! Rejoignez-nous au gymnase Georges Brassens, à côté du collège (horaires : [www.evretz.fr/entraînements-et-inscriptions/](http://www.evretz.fr/entraînements-et-inscriptions/)).



**Cotisation annuelle :**  
**Ecole de patinage et initiation roller : 55 € ;**  
**Roller-hockey -13 ans : 80 € ;**  
**Roller-hockey 13 ans et + : 100 €.**

**Président : Thomas Lepaon**

**Contact : evretz@laposte.net**  
**06 60 23 83 75 - www.evretz.fr**

## Aube Sportive d'Esvres (football)

L'ASE compte 220 licenciés répartis en 13 équipes, qui évoluent dans les divers championnats départementaux. Les catégories sont encadrées par 13 éducateurs diplômés. 30 dirigeants assurent le bon fonctionnement du club.

- Le foot à 8 d'initiation avec 3 équipes de 10 et 11 ans (U11),  
 - Le championnat à 8 avec 1 équipe de 12 et 13 ans (U13).  
 L'École de football "Label FFF" est sous la responsabilité de Jean-Jacques MOUROT.

coach des Seniors, est le Responsable sportif du Club.

2 arbitres officiels FFF : Yunus YILDIZ et Ismaël NAIT OUHDADI représentent le club aux niveaux départemental et régional.

### Le football d'animation :

- Le foot à 4 de découverte, 2 équipes de 6 et 7 ans (U7),
- Le foot à 5 d'apprentissage avec 3 équipes de 8 et 9 ans (U9),

### Le championnat départemental à 11 :

- 1 équipe U15 (14 et 15 ans),
- 3 équipes Seniors évoluant dans les championnats de 2<sup>ème</sup>, 4<sup>ème</sup> et 5<sup>ème</sup> Divisions. Nicolas MOREAU, moniteur et

### Manifestations sportives en 2017

Stage de Football : Vacances de printemps, Tournoi U15 : Lundi 1<sup>er</sup> mai, Tournois U9 et U11 : Samedi 17 juin, Tournois U7 et U13 : Dimanche 18 juin.

### Les rendez-vous de la saison

Samedi 10 décembre : soirée dansante  
 Dimanche 22 janvier : belote  
 Samedi 25 mars : soirée  
 Dimanche 25 juin : vide-grenier

Président de l'ASE : Aldo CLERICI

Contact : Martine BABIN, secrétaire, au 06 84 26 36 42  
 Mail : 516870@lcfoot.fr  
 Internet : asesvres.footeo.com  
 Tél. stade : 09 53 97 97 86



Catégories	Cotisations	Compétitions	Jours et Horaires d'entraînements	
U7 (nés en 2010-2011)		Samedi de 14h à 16h	Mercredi	14h à 15h30
U9 (2008-2009)	100 €	Samedi de 10h à 12h	Mercredi	15h30 à 17h
U11 (2006-2007)		Samedi de 14h à 16h	Mercredi	17h à 18h30
U13 (2004-2005)		Samedi de 14h à 16h	Mardi et jeudi	18h à 19h30
U15 (2002-2003)	110 €	Samedi de 16h à 18h	Lundi et jeudi	18h30 à 20h
Groupes U19 (1998) et Seniors	125 €	Dimanche 15h	Mardi et vendredi	19h30 à 21h
Gardiens : U9 à Seniors			Mardi et mercredi	18h à 19h30

## Rugby Entente Clubs Esvres Montbazon Val de l'Indre

Le Rugby Entente des clubs d'Esvres et Montbazon du Val de l'Indre (RECEMVI) accueille tous les enfants dès l'âge de 6 ans et les adultes désireux de pratiquer un sport collectif de plein air basé sur des valeurs de vie essentielles comme le respect, la solidarité et le partage. Fort d'une école de rugby labellisée par la FFR en 2015, le club par ses éducateurs diplômés FFR accueille ses joueurs chaque année de septembre à juin.

Le maître-mot du club est LE PLAISIR DE JOUER AU RUGBY  
 Nouveauté 2016 : Rugby loisir "Touché" à pratiquer en famille ou entre copains tous les samedis matin 10h.  
 Adresse: Rugby Esvres-Montbazon stade "Jean Gachassin" Allée Georges Brassens 37320 Esvres



Contact : Président Jérôme NEVEU  
 Tel. 06 43 97 84 67 Mail: 5586X@ffr.fr  
 Site école de rugby: www.edresvres-montbazon.e-monsite.com  
 Page facebook : @Recemvi

## Espace Danse

DANSE et GAINAGE MUSCULAIRE vous sont proposés dans la lumineuse salle de la Quintaine.

Depuis plusieurs années, Fabricia permet aux 4-5 ans de découvrir l'**EVEIL CORPOREL**. Pour les enfants de 6 à 7 ans elle propose l'**INITIATION à la DANSE CLASSIQUE**. Mouvement, musicalité, déplacement dans l'espace, coordination et conscience du groupe sont développés dans la joie et la bonne humeur.

Les classes de **DANSE CLASSIQUE** sont dispensées par Nancy, impliquée au sein de l'association depuis de nombreuses années. Plusieurs niveaux sont proposés jusqu'aux adultes. Cette discipline permet de développer force musculaire, équilibre, souplesse et grâce; elle est une base solide pour se diriger ensuite vers toutes les disciplines chorégraphiques.

Annabelle enseigne avec punch le **MODERN'JAZZ** aux enfants dès 9 ans et jusqu'à l'âge adulte. Cette technique allie les bases du jazz et le dynamisme de la danse moderne, le tout sur des musiques rythmées et actuelles.

Annabelle c'est aussi du YOGA : technique

de respiration, d'équilibre et de relaxation. La posture générale est améliorée par la tonification musculaire et par une meilleure souplesse articulaire.

Nancy prend également soin de vos muscles avec les cours de **PILATES**. Sur un fond musical relaxant, c'est une méthode douce de renforcement des muscles profonds. Cette pratique améliore considérablement la posture dans sa globalité.

Enfin, avec Alban, vous pouvez vous tonifier sur des airs rythmés grâce au **RENFORCEMENT** ciblé CUISSSES/ ABDOS/FESSIERS suivi de STRETCHING. Mesdames, Messieurs (adultes) c'est fait pour vous ! De quoi garder la forme avec le sourire !



En fin d'année scolaire, l'ESPACE DANSE clôt la saison en beauté avec son **SPECTACLE** annuel (dans une salle de spectacle adaptée), où Danse Classique et Modern'Jazz s'allient avec harmonie, permettant ainsi de dévoiler la progression des petits et grands tout en partageant une très belle soirée !

**Présidente : Sophie ROUSSEAU**



**Contact :**  
[espacedanse37@gmail.com](mailto:espacedanse37@gmail.com)

## Paroisse

Paroisse Saint-Brice de la Vallée de l'Indre (si possible, respecter la mise en page du document joint, sinon utiliser les informations ci-dessous).

**11 églises :** Artannes - Cormery - Courçay - Esvres - Montbazou - Monts - Saint Branches - Sorigny - Truyes - Veigné - Villeperdue

### Prêtres

Gilles MEUNIER (curé insolidum et modérateur)

Tél : 06 63 17 03 97

Joseph VU VAN THO (curé insolidum)

Tél : 06 81 06 08 99

### Messes

Samedi à 18h30 / Dimanche à 9h00 (consulter le site de la paroisse ou l'affichage dans les églises pour connaître les lieux)

### Tous les dimanches

11h00 à Veigné : Église St Maixent

### Vie et partages

Vous avez accueilli la vie, vous pensez au baptême ?  
Vous vous aimez, vous voulez un mariage chrétien ?  
Vous voulez vous confesser ?  
Vous traversez une épreuve de santé ?  
Vous devez organiser des obsèques chrétiennes ?  
Vous voulez inscrire votre enfant au catéchisme ?  
Vous voudriez partager vos compétences au sein de la paroisse ?



**Pour toute question, contactez directement votre relais paroissial à Esvres : Françoise & Philippe**

**GUÉRARD : 02 47 26 44 03**

**Ou le secrétariat paroissial - 5 rue de la Bodinière -**

**37250 Veigné - 02 47 27 65 37 • [saintbrice.vi@free.fr](mailto:saintbrice.vi@free.fr)**

**Site : [www.paroisse-stbrice37.catholic.fr](http://www.paroisse-stbrice37.catholic.fr)**

### Accueil

Mardi de 8h à 12h30 et de 14h à 17h

Mercredi de 8h à 12h30 et de 14h à 17h

Judi de 8h à 12h30 et de 14h à 17h

## Naissances

12/01/2016	Louise DESNOUS	09/05/2016	Marceau MARY	07/09/2016	Timéo BELLANGER
17/01/2016	Raphaël DREY	15/05/2016	Mélia THOMAS EL MOFLIH	12/09/2016	Côme PEREZ
20/01/2016	Lina MATHIEU	19/05/2016	Lucas VILLESSANGE	16/09/2016	Léane DAVIAUD LAVERGNAT
20/01/2016	Tom VINATIER	21/05/2016	Angelo LAHSEN		
25/01/2016	Layana RICARDEAU PENICHON	25/05/2016	Timothee RENO	23/09/2016	Emile BESNARD
01/02/2016	Lise REICHMANN	26/05/2016	Eloïse DONADIO	23/09/2016	Mila LÉBOUC
13/02/2016	Kassie BUREAU	14/06/2016	Antoine HÉRISSE	23/09/2016	Yanaël LÉBOUC
17/02/2016	Adam HARNOIS	15/06/2016	Diego DOS SANTOS	11/10/2016	Tom MARMET DUPEYRÉ
03/03/2016	Mia HÉNAULT	10/07/2016	Camille SABOUREAU	13/10/2016	Adem BENHARRAT
06/03/2016	Ambre HENRY DUMAS	12/07/2016	Mathis GANGNEUX	14/10/2016	Nael MAURICE RABIAI
11/03/2016	Soizic PAILLISSON	13/07/2016	Preston ZIMMERMANN	27/10/2016	Pavel ROMIEN
13/03/2016	Apolline REGENT	15/07/2016	Rafael MARGUET	03/11/2016	Maël BRIZARD
16/03/2016	Erin BESNARD	18/07/2016	Alyson PLOQUIN	13/11/2016	Lucas POTIER
29/03/2016	Candice FUMOUX	18/07/2016	Nina TESSIER	19/11/2016	Léopold DEBATY
31/03/2016	Manon COYRAL-CASTEL	03/08/2016	Evan SIMON	02/12/2016	Léane CLÉMOT
04/04/2016	Lucas MORINIÈRE	05/08/2016	Cléya RATIER	03/12/2016	Nebi ÖZCAN
19/04/2016	Naim ZIMMERMANN	09/08/2016	Aaron D'AUBER DE PEYRELONGUE	12/12/2016	Marcel OLIVIER
25/04/2016	Maëly DALOUX	09/08/2016	Valentin NOYANT	25/12/2016	Mathéo ZIMMERMANN
28/04/2016	Timéo DUREZ	09/08/2016	Axel ROUDAUT	28/12/2016	Abdelkader BENNEBI
03/05/2016	Evan ANDRÉ	14/08/2016	Garance ALBERT		
04/05/2016	Roman CHAMBLET	19/08/2016	Serena KEITA		

## Mariages

13/02/2016	Hervé BÉCHY et Marie-Laure BOUTTIER
27/02/2016	Jean-Marc DEFRANCE et Chantal RAJCA
16/04/2016	Christophe VELLA et Nelly GUENET
16/04/2016	Arnaud FORVEILLE et Virginie HERVIER
14/05/2016	Matthieu MOREL et Audrey PINAU
28/05/2016	Pierre-Louis AUGÉY et Manon VALLET
18/06/2016	Yann MESNARD et Delphie CHEVEREAU
25/06/2016	Christophe TRANCHARD et Pascaline BEAUPIED
02/07/2016	Romain SALLET et Julie GOUILLART
09/07/2016	Romain EMAILLE-DUMONT-DAYOT et Julie GOHIER
16/07/2016	Olivier ROUILLER et Adélaïde CROIZER
23/07/2016	Alexis CARRAZ et Marion FEUGERE
03/09/2016	Cyril DARTAILH et Stéphanie DA SILVA
10/09/2016	Vincent ASPECT et Pauline COLIN
17/09/2016	William PIPELIER et Estelle RODRIGUEZ
08/10/2016	Marius GATILLON et Laura LECOMTE
05/11/2016	Romain GODIER et Cécile BATAILLON
12/11/2016	Wilfried HODEMON et Justine BARBE



## Décès

09/01/2016	Evelyne BENOIST née PAVÉ
21/02/2016	Jacques LAGACHE
29/02/2016	Bernard NÉRET
01/04/2016	Dominique MOLS née NÉDÉLEC
21/05/2016	Francis BRAULT
06/06/2016	El Mostafa ES SNOUSSI
23/06/2016	Janine HUARD née CHÉNAIS
03/07/2016	Robert BOUCHER
05/08/2016	James PICHON
14/08/2016	André ADAMCZYK
16/08/2016	Bernard BOULOCHÉ
03/07/2016	Robert BOUCHER
10/09/2016	Mickael MARTIN
20/09/2016	Margaret BOSSERT
02/10/2016	Georges COUILLARD
05/10/2016	Yvonne BOUCHER née LAMARCHE
09/10/2016	Christian LEMOINE
13/10/2016	Blanche BARRÉ née MÉRIGOT
14/10/2016	Hugues CHEVALIER
09/11/2016	Françoise TROMPEAU née MAQUIN
20/11/2016	Jean-Claude GADIN
11/12/2016	Emile VARIGAULT



## Liste Esvres Source d'Avenir

Bonjour, à tous les Esvriennes et Esvriens, Après bientôt trois années de mandat, lors des Conseils Municipaux, nous défendons les dossiers qui s'inscrivent dans l'intérêt général (écoles, restaurant scolaire...) et la place de notre commune dans la nouvelle communauté de communes : Touraine Vallée de l'Indre.

La diminution des dotations de l'état nécessite une maîtrise des budgets mais n'oblige pas à une augmentation des taxes locales ; l'évolution des bases locatives et l'augmentation de la population suffisent à l'équilibre des budgets.

Notre groupe a toujours donné un avis

favorable aux dossiers liés à la jeunesse et à la formation dispensée par les associations.

Le label "Commune Sportive" décerné par la Région Centre Val de Loire met en évidence la qualité des aménagements sportifs communaux existants mais aussi le dévouement des responsables sportifs formateurs de nos jeunes.

Nous avons eu connaissance d'un problème sur le terrain d'honneur du Football club malgré une dépense importante pour l'entretien de ce terrain ; il a été inutilisé pendant plus de 4 mois. Devons-nous attendre que des licenciés et formateurs

partent dans nos communes voisines pour prendre en considération ce problème ?

Pour nous, nous allons insister auprès de la majorité communale pour qu'elle prenne en compte l'aménagement du plateau sportif autour des gymnases en lien avec les besoins des associations et du collège qui utilisent déjà cet espace : terrains supplémentaires, mutualisations des équipements, piste d'athlétisme ... tout ceci nécessite une réflexion globale. Nos interventions sur le prochain budget 2017 tiendront compte de ces constats.

**L'équipe Esvres source d'avenir.**

## Ensemble pour Esvres

*A l'heure où nous imprimons, le groupe de minorité municipale "Ensemble pour Esvres" n'avait pas fait parvenir son article.*

# CMA

## Béton Prêt à l'Emploi



**BÉTON PRÊT À L'EMPLOI - BÉTON DÉACTIVÉ - BÉTON AGRICOLE - TAPIS - POMPAGE**

CMA Préfabrication - ZI de Saint Malo n°4 - 37320 Esvres - 02 47 26 53 52



# Services de santé

## CHIROPRACTEUR

**Patrick ROUSSAY** - Le Coin du mur  
☎ 02 47 26 42 27

**Aurélien DO CARMO** - 3 La Huaudière  
☎ 02 47 26 44 06

## CHIRURGIENS-DENTISTES

**Noël PASCAL** - Cabinet médical :  
Place de l'Europe - ☎ 02 47 26 57 49

## INFIRMIERS

**Guyène DAVOUST-FAUCOU et  
Nathalie DEBACKER** - Cabinet médical :  
Place de l'Europe - ☎ 02 47 26 58 31

**Patrick VERNEUIL et Marie-Odile  
BAYART** - Cabinet médical :  
19 rue Nationale - ☎ 02 47 26 41 75

## KINÉSITHÉRAPEUTES / OSTÉOPATHES

**Fabien MINIER (kinésithérapeute)**  
- Cabinet médical : 19 rue Nationale  
☎ 02 47 26 46 51

**Sophie KIRSCH (kinésithérapeute)**  
- Cabinet médical : 4 impasse de l'allée  
du Peu - ☎ 02 47 38 53 22  
✉ ks.kine@gmail.com

**Damien TROSSEAU  
(kinésithérapeute)** - Cabinet médical :  
4 impasse de l'allée du Peu  
- ☎ 02 47 38 53 22

**Caroline LACOUR (kinésithérapeute,  
ostéopathe)** - Cabinet médical :  
4 impasse de l'allée du Peu  
☎ 02 47 38 53 22

**Laure CAPRON (ostéopathe)** -  
Cabinet médical : 28 rue Nationale  
☎ 02 47 25 98 94

## MÉDECINS GÉNÉRALISTES

**Dr Bernadette CAVAILLÈS** - Cabinet  
médical : Place de l'Europe  
☎ 02 47 26 44 12

**Dr Luc THÉRET** - Cabinet médical :  
Place de l'Europe - ☎ 02 47 26 42 98

**Dr Sylvie BLONDEAU** - Cabinet  
médical : 58 rue Nationale  
☎ 02 47 26 46 99

## Services d'urgence

**GENDARMERIE** : ☎ 17

**SAMU** : ☎ 15

**SAPEURS-POMPIERS** : ☎ 18

**APPEL D'URGENCE EUROPEEN** : ☎ 112

**ACCUEIL SANS ABRI** : ☎ 115

**ALLO ENFANCE MALTRAITÉE** : ☎ 119

**CENTRE ANTI-POISON (Angers) : renseigne-  
ments : ☎ 02 41 48 21 21 - Si urgence toxico-  
logique, s'adresser aux urgences du Centre  
Hospitalier Régionale Universitaire :  
02 47 47 47 47**

## ORTHOPHONISTES

**Marianne GADOIS** - Cabinet médical :  
4 impasse de l'allée du Peu  
☎ 09 81 85 11 30

**Isabelle ROSSIGNOL** - Cabinet  
médical : 4 impasse de l'allée du Peu  
☎ 02 36 43 44 28

## SHIATSU

**Fernand HOAREAU** - Cabinet :  
6 bis rue de Vontes - ☎ 02 47 26 59 46  
☎ 07 89 74 72 63

**www.fernandhoareau.fr**  
✉ fernand.hoareau37@orange.fr

## PEDICURE-PODOLOGUE

**Caroline BARBEREAU** - Cabinet  
médical : 4 impasse de l'allée du Peu  
- ☎ 02 47 43 30 91 - ☎ 06 78 59 40 12

## PHARMACIES

**Marie TOURNAMILLE** -  
17 rue Nationale  
☎ 02 47 26 40 29

**Christine VRAIN-PERRIN** -  
8 rue de Tours - ☎ 02 47 26 42 17

## PSYCHOLOGUE

**Philippe GOMOT** - Cabinet médical :  
15 rue des Caves - ☎ 02 47 26 50 82

**Cindy BRUNET** - Cabinet médical :  
27 rue Nationale - ☎ 06 95 22 11 69

**Camille PIGNEDE-LEGRAND** -  
Cabinet médical : 28 rue Nationale  
☎ 07 64 08 13 76

## SAGES-FEMMES

**Julie LELONG** - Cabinet médical :  
28 rue Nationale - ☎ 02 47 34 88 78

**Armelle ROUSSEL** - Cabinet médical :  
28 rue Nationale - ☎ 02 47 34 88 78

## SOPHROLOGUE

**Eric DUMAS** - Cabinet : 6 rue du Prieuré  
☎ 06 37 61 13 35  
✉ eric.dumas60@orange.fr

## TABACOLOGUES

**Dr Gabrielle ERRARD-DUBOIS**  
- Cabinet médical : 34 route du Pissot  
☎ 02 47 30 30 05

**Dr Jean-Noël DUBOIS** - Cabinet  
médical : 34 route du Pissot  
☎ 02 47 30 30 05

## CENTRE HOSPITALIER RÉGIONAL UNIVERSITAIRE :

☎ 02 47 47 47 47

Hôpital Trousseau, Hôpital Bretonneau,  
Hôpital Clocheville (enfants)

## CABINET VÉTÉRINAIRE

**Dr Sandrine FISCHER** - 5 rue du Vallon  
- ☎ 02 47 43 14 06

## Services publics

### ALLÔ SERVICES PUBLICS

Du lundi au vendredi de 8h à 19h,  
samedi de 9h à 14h - ☎ 3939

### MAIRIE

Rue Nationale - ☎ 02 47 34 35 36

**Matin :** Du lundi au vendredi de 8h15 à 12h30. Samedi de 10h00 à 12h00.

**Après-midi :** Lundi, mercredi et jeudi de 15h30 à 17h00, mardi de 15h30 à 18h00, vendredi de 13h30 à 16h30.

### NOUVEAUX HORAIRES du poste de police municipale :

**Matin :** Du lundi au vendredi de 8h15 à 12h30. Samedi de 9h00 à 12h30.

**Après-midi :** Lundi, mercredi et jeudi de 13h30 à 17h00, mardi de 13h30 à 18h00, vendredi de 13h30 à 16h30.

### POSTE

Place Joseph Bourreau - ☎ 36 31

Du lundi au vendredi de 9h00 à 12h30 et de 14h à 17h, samedi de 9h à 12h

**Levée du courrier à 15h30 du lundi au vendredi, à 12h le samedi**

### VÉOLIA EAU (rupture de canalisations, coupure d'eau)

3 rue Joseph Cugnot  
37305 JOUÉ-LÈS-TOURS CEDEX  
☎ 0 811 900 400 (24h/24 et 7j/7)

### TRÉSOR PUBLIC

1 place Antoine de Saint-Exupéry -  
37250 SORIGNY - ☎ 02 47 26 00 69

Du lundi au vendredi de 9h à 12h30 et de 13h30 à 16h

## Informations pratiques

### ANNONCE DES CRUES

☎ 0 821 80 21 37

### CONCILIATEUR DE JUSTICE

**Christian GAMBARI** reçoit sur rendez-vous les 2<sup>e</sup> et 4<sup>e</sup> mardis du mois le matin à la mairie de Chambray-lès-Tours.

M. Christian GAMBARI, Conciliateur de justice - Mairie - BP 246 - 37172 CHAMBRAY-LÈS-TOURS CEDEX  
☎ 06 26 34 40 61 - ✉ cgambari@sfr.fr

### GENDARMERIE

7 allée des Peupliers - 37320 CORMERY  
☎ 02 47 43 81 00

Du lundi au samedi de 8h à 12h et de 14h à 18h. Le dimanche de 9h à 12h et de 15h à 18h

### MARCHÉ

Le **samedi** place Joseph Bourreau de 8h à 12h30. Le "grand marché" le 1<sup>er</sup> samedi du mois.

### DÉCHÈTERIE - ☎ 02 47 26 52 93

[www.tourainevalleedelindre.fr/fr/information/6635/decheteries](http://www.tourainevalleedelindre.fr/fr/information/6635/decheteries)

**Été (01/04 au 30/09) :** Lundi, mercredi, jeudi : 9h à 12h et 14h à 18h, et samedi (uniquement pour les particuliers) : 9h à 13h et 14h à 18h

**Hiver (01/10 au 31/03) :** Lundi mercredi, jeudi : 9h à 12h et 14h à 17h, et samedi (uniquement pour les particuliers) : 9h à 13h et 14h à 17h

### PAROISSE DE LA VALLÉE DE L'INDRE

5 rue de la Bodinière - 37250 VEIGNÉ  
☎ 09 52 60 91 65

**Relais paroissial :** Marie-Thérèse GODEL  
3 rue du stade - ☎ 02 47 26 51 54

### AGENCE TOURAINE FIL VERT

26 rue Charles Gille - 37000 TOURS  
☎ 02 47 31 14 00

Horaires de la ligne G disponibles à l'accueil de la mairie et sur le site internet [www.touraine-filvert.com](http://www.touraine-filvert.com)

## Divers

**De nouvelles entreprises, artisans ou professions libérales se sont installés à Esvres, notamment :**

**ICEBERG PROJETS** (gestion de projets commerciaux) : Karl Bommé - 6 rue Carroi de Varidaine - ☎ 06 79 68 12 86

**ORKYN' PHARMADOM** (prestations de santé à domicile, prestations services et distribution de matériels de santé) : Fabienne Chatel - rue Louis Delage  
☎ 09 80 98 89 88

**AROMALYS** (fleuriste) : Pierre Debien et Franck Voisin - 15 rue Nationale - ☎ 06 67 86 86 83

**TECNIPELLETS** (Vente de poêles à granulés et électricité générale) : Mickaël Foubert - 2 route du Paradis - ☎ 02 36 43 51 07  
☎ 06 45 59 12 41

**MARIELLYS** (fleuriste) : compositions florales en dépôt au bar-restaurant Ô Bistrot Quai et au Café du Centre  
☎ 06 35 25 35 75 (après 18h00)

**ART A TABLE** (épicerie fine, vente vins, spiritueux, crèmerie, primeur, épices) : Charles Morand - 9 place Joseph Bourreau  
☎ 06 61 90 42 99

**LC MOTORS** (réparation et vente de véhicules) : Ludovic Ngo - Le Chêne Pendu - ☎ 07 58 85 13 30

**CARRICO MOTO RACING** (vente motos) : Julien Novais - Allée des Grands chênes - ☎ 02 47 27 59 50

**JARDIPRIX** (jardinerie) : Jean-Marc Risse - 7 allée de Dion Bouton

**AUTO MALO** (achat et vente véhicules, prestations de services liées à l'automobile) : Hakim Sadoun - 19 allée Emile Delahaye  
☎ 02 41 88 09 94

### SNCF

Horaires disponibles à l'accueil de la mairie ou sur le site internet [www.ter-sncf.com/Centre/V2/index.asp](http://www.ter-sncf.com/Centre/V2/index.asp)

### TAXIS

**Taxis MAYA** - 46 rue du Vallon - ☎ 02 47 26 45 23 - ☎ 06 08 22 03 60

## SARL MIKE LE PEMP

Plomberie - Chauffage  
Climatisation - Energie renouvelable



Adoucisseurs - Pompes à chaleur

02 47 45 21 69 - 06 13 21 83 30

mlepemp@free.fr

11 allée de Bellevue - 37320 Esvres-sur-Indre

COIFFEUR CRÉATEUR

# inside

BY JUSTINE RAPARELLI



Relooking  
couleurs  
aux plantes

balayage  
américain

extensions

chignons

cabine de  
bronzage

partenaire  
Schwarzkopf  
redken  
tigi bed head

www.insidecoiffure.com

1 rue de la Tour - ESVRES

02 47 502 502

Mardi à vendredi :  
9h-19h non-stop  
Samedi - 9h-17h non-stop

# Alpha

CONDUITE 37

02 47 50 94 49

20, rue Nationale - 37320 ESVRES SUR INDRE

nos outils pédagogiques

ALPHABOX ALPHAPAD ALPH@WEB

Code - Permis B

Conduite accompagnée & supervisée

www.alphaconduite37.com

LE PERMIS  
A UN EURO  
PAR JOUR



## Les Sablons

CENTRE EQUESTRE

Poney club

Ecurie de propriétaires



Le Coin du Mur  
37320 Esvres-sur-Indre  
www.lesecuriesdessablons.fr

06 75 20 02 65

02 47 26 54 63

centreequestrelessablons@orange.fr



# AUTOVISION

CONTROLE TECHNIQUE AUTOMOBILE

## ESVRES CONTRÔLE TECHNIQUE

7 allée Emile Delahaye  
ZI Saint-Malo  
37320 ESVRES

50 €

VOTRE CONTRÔLE TECHNIQUE À 50 €  
SUR PRÉSENTATION DE CE BULLETIN

02 47 26 55 40

**Maison Familiale Rurale d'Azay-le-Rideau**  
"La Noraie", 37 190 Azay le Rideau

**MFR AZAY LE RIDEAU**

REUSSIR autrement

Une alternance pour construire son avenir autrement

**FORMATIONS**

**4ème-3ème en alternance**  
Stages en entreprise pour découvrir et choisir un métier

**CAP Services Aux Personnes et Vente en Espace Rural**  
Pour travailler dans le Commerce ou le Service aux Personnes

**Bac Pro Services Aux Personnes et Aux Territoires**  
Pour travailler dans le Sanitaire et Social de son territoire

**Bac Pro Technicien Conseil Vente en Alimentation**  
Pour travailler dans le Commerce ou la Grande Distribution

**BPJEPS Loisirs Tous Publics**  
Pour diriger et animer un Accueil de Loisirs

1 TÉLÉCHARGEZ gratuitement Clickable Paper sur iTunes® ou Google Play™

2 SCANNEZ le logo MFR depuis l'appli

3 DÉCOUVREZ les infos supplémentaires

[www.mfr-azay.fr](http://www.mfr-azay.fr)  
Contact : 02 47 45 66 00 / [mfr.azay@mfr.asso.fr](mailto:mfr.azay@mfr.asso.fr)

**PFA**

Pompes Funèbres Assistance  
Depuis 1993

**À CHAMBRAY-LÈS-TOURS**

**Permanence 24h 7j/7**  
02 47 28 93 93

Pompes funèbres  
Marbrerie  
Chambre funéraire  
Salle de cérémonie  
(150 pl. assises)  
Prévoyance  
Inhumation  
Crémation

Pompes Funèbres Assistance • Florence Delaire-Flament  
2 rue de la Barillerie 37170 Chambray-lès-Tours  
[www.pfassistance.fr](http://www.pfassistance.fr) • Mail : [contact@pfassistance.fr](mailto:contact@pfassistance.fr)

**SIMPLY** **ESVRES**  
MARKET

**ZA Le Grand Berchenay**

**37320 ESVRES**

**Tél : 02 47 26 30 87**